



รายงานประจำปี 2549

สำนักส่งเสริมศิลปวัฒนธรรม มหาวิทยาลัยเชียงใหม่



Annual Report 2006
Center for the Promotion of Arts and Culture
Chiang Mai University



มหาวิทยาลัยเชียงใหม่

ปณิธาน

มหาวิทยาลัยเชียงใหม่ เป็นมหาวิทยาลัยแห่งแรกในส่วนภูมิภาคจัดตั้งขึ้นตามนโยบายของรัฐ และเจตนารมณ์ของประชาชนในภาคเหนือให้เป็นศูนย์กลางทางวิชาการและวิชาชีพชั้นสูง เพื่ออำนวยประโยชน์แก่ท้องถิ่นและประเทศชาติ โดยส่วนรวม

มหาวิทยาลัยแห่งนี้เป็นแหล่งสะสม ค้นคว้า วิจัย และถ่ายทอดความรู้ ตามหลักแห่งเสรีภาพทางวิชาการ โดยยึดมั่นในสัจธรรมและคุณธรรม เพื่อความเป็นเลิศทางวิชาการ การประยุกต์ เผยแพร่ และการทำนุบำรุงศิลปวัฒนธรรม บัณฑิตแห่งมหาวิทยาลัยเชียงใหม่ พึงฝึกฝนในการฝึกฝนตน เป็นผู้รู้จัก คิดเป็น ปฏิบัติได้ สามารถครองตน ครองคน ครองงาน ด้วยมโนธรรมและจิตสำนึกต่อสังคม

วิสัยทัศน์ พันธกิจ วัตถุประสงค์

วิสัยทัศน์

มหาวิทยาลัยเชียงใหม่ เป็นมหาวิทยาลัยชั้นนำที่มุ่งเน้นการวิจัย มีการผลิตบัณฑิตที่มีคุณภาพ มีความเป็นเลิศทางวิชาการ มีระบบการบริหารจัดการที่ดี และจัดหาทรัพยากรเพื่อการพัฒนาและพึ่งพาตนเองได้

พันธกิจ

1. จัดการศึกษาในระดับอุดมศึกษาและวิชาชีพชั้นสูง โดยมุ่งเน้นความเป็นเลิศทางวิชาการและคุณภาพตามมาตรฐานสากล
2. ผลิตผลงานวิจัย ทั้งระดับพื้นฐาน ประยุกต์ และพัฒนาในทุกสาขาวิชาการ เพื่อสามารถสนับสนุนการเรียนการสอนและนำไปถ่ายทอดเทคโนโลยีเพื่อพัฒนาเศรษฐกิจสังคมของประเทศได้
3. ให้บริการวิชาการแก่สังคม เพื่อตอบสนองความต้องการการพัฒนาของท้องถิ่นภาคเหนือและประเทศได้
4. ทำนุบำรุงศิลปวัฒนธรรม ทรัพยากรธรรมชาติและสิ่งแวดล้อมเพื่อความเป็นเอกลักษณ์ของท้องถิ่นภาคเหนือ
5. ปรับเปลี่ยนและพัฒนาระบบการบริหารและการจัดการในทุกๆ ด้านให้เกิดความคล่องตัว เพื่อรองรับการเป็นมหาวิทยาลัยในกำกับของรัฐ

6. มุ่งจัดหาทรัพยากรและรายได้ให้เพียงพอกับการพัฒนามหาวิทยาลัยโดยรวม เพื่อความสามารถพึ่งพาตนเองได้
7. มุ่งประสานประโยชน์ระหว่างมหาวิทยาลัยกับหน่วยงานของรัฐ รัฐวิสาหกิจ ธุรกิจเอกชน องค์กรการศาสนา ศิลปวัฒนธรรม สมาคม ชมรมนักศึกษาเก่าและชุมชนท้องถิ่น ได้อย่างกลมกลืนและเหมาะสม

วัตถุประสงค์

1. เพื่อบริหารการศึกษาให้มหาวิทยาลัยสามารถผลิตบัณฑิตที่มีความรู้ มีวินัย มีคุณภาพ มีคุณธรรม เป็นคนดี และสามารถเป็นผู้นำสังคมได้
2. เพื่อบริหารงานวิจัยของมหาวิทยาลัยให้มีคุณภาพ สามารถผลิตผลงานวิจัยนำไปใช้ประโยชน์ในการพัฒนาการเรียนการสอน การพัฒนาท้องถิ่นภาคเหนือและประเทศเป็นอย่างดี และพัฒนาเป็นมหาวิทยาลัยที่มุ่งเน้นการวิจัยให้ได้ภายในระยะเวลา 4 ปี
3. เพื่อพัฒนามหาวิทยาลัยให้เป็นศูนย์กลางการเรียนรู้ (Knowledge Center) ในอนุภูมิภาคกลุ่มน้ำโขง (GMS)
4. เพื่อให้มหาวิทยาลัยใช้ศักยภาพในด้านกำลังคนและผลงานทางวิชาการในการให้บริการวิชาการ เพื่อพัฒนาเศรษฐกิจและสังคม ทั้งของท้องถิ่นภาคเหนือและของประเทศ
5. เพื่อให้มหาวิทยาลัยเป็นผู้นำและเป็นศูนย์กลางของการทำนุบำรุงศิลปวัฒนธรรม การพัฒนาสังคม วัฒนธรรม อนุรักษ์ธรรมชาติและสิ่งแวดล้อมในภาคเหนือ และประเทศไทย
6. เพื่อให้มหาวิทยาลัยมีระบบบริหารงานที่ทันสมัย มีความคล่องตัว โปร่งใส ตรวจสอบได้ มีการใช้เทคโนโลยีสารสนเทศในการบริหารจัดการและสามารถบริหารงานในลักษณะมหาวิทยาลัยในกำกับที่สมบูรณ์ได้
7. เพื่อให้มหาวิทยาลัยสามารถพัฒนาประสานผลประโยชน์ร่วมกับภาครัฐและภาคเอกชน ทั้งในด้านเศรษฐกิจ สังคม และการศึกษาเพื่อชุมชนท้องถิ่นภาคเหนืออย่างเหมาะสม
8. เพื่อให้มหาวิทยาลัยสามารถจัดหาทรัพยากรและรายได้มาสนับสนุนการบริหารจัดการงานในทุกด้านอย่างเหมาะสม เพียงพอและสามารถพึ่งตนเองได้
9. เพื่อพัฒนาศูนย์ประสานงานนักศึกษาเก่าให้สามารถดำเนินการสร้างความสัมพันธ์อันดีและกระตุ้นให้นักศึกษาเก่ากลับมาช่วยพัฒนามหาวิทยาลัยด้วย

คำนำ

สำนักส่งเสริมศิลปวัฒนธรรม มหาวิทยาลัยเชียงใหม่ ได้รับการสถาปนาขึ้น เมื่อวันที่ 2 กรกฎาคม 2536 (จากเดิมเคยเป็นโครงการศูนย์ส่งเสริมศิลปวัฒนธรรม ตั้งแต่ปี พ.ศ.2528) ปัจจุบันมีส่วนราชการประกอบด้วย ฝ่ายวิชาการและข้อมูล ฝ่ายเผยแพร่และพัฒนา ฝ่ายส่งเสริมการอนุรักษ์ ฝ่ายหอศิลป์และพิพิธภัณฑ์ และสำนักงานเลขานุการ จากปณิธานของสำนักส่งเสริมศิลปวัฒนธรรม คือ “ทำนุบำรุงศิลปวัฒนธรรม อันเป็นรากฐานสำคัญของชาติ สนับสนุน และเผยแพร่ศิลปวัฒนธรรมระดับท้องถิ่น ระดับชาติ และระดับนานาชาติ” ประกอบกับมีการเปลี่ยนแปลงคณะผู้บริหารชุดใหม่ โดยมี อาจารย์อำนาจ กันทะอินทร์ ดำรงตำแหน่งผู้อำนวยการสำนักฯ มีวาระ 4 ปี (7 กุมภาพันธ์ 2549 – 6 กุมภาพันธ์ 2553) จึงได้มีการเปลี่ยนแปลงวิสัยทัศน์ใหม่ คือ “มุ่งการปรับตัวด้านระบบการบริหารจัดการองค์กรให้เกิดความสมานฉันท์ มีการกำหนดอัตลักษณ์และมีความเป็นเลิศในการผลิตองค์ความรู้ การบริการวิชาการทางด้านล้านนาศึกษา ในบริบทสังคม เศรษฐกิจ ฐานความรู้ สามารถพึ่งพาตนเองได้ เพื่อก้าวไปสู่การพัฒนาที่ยั่งยืน” การบริหารและดำเนินงานในรอบปีที่ผ่านมา จึงดำเนินการโดยอาศัยพันธกิจ เป้าหมาย กลยุทธ์ และแผนปฏิบัติการที่สอดคล้องกับวิสัยทัศน์ดังกล่าว

รายงานประจำปี 2549 เล่มนี้ เป็นการรายงานผลการดำเนินการตามภารกิจในช่วงปีงบประมาณ 2549 (1 ตุลาคม 2548 – 30 กันยายน 2549) ได้แก่ การทำนุบำรุงศิลปวัฒนธรรม และสิ่งแวดล้อม การให้บริการวิชาการแก่ชุมชน การวิจัย การประกันคุณภาพ การเงินและงบประมาณ ความร่วมมือกับหน่วยงานทั้งจากภายในและภายนอกมหาวิทยาลัย ตลอดจนกิจกรรมต่างๆ ที่ได้ดำเนินการในรอบปีที่ผ่านมา

ภารกิจทั้งหลายที่สำเร็จลุล่วงมาด้วยดีในรอบปีที่ผ่านมา เป็นผลสืบเนื่องมาจากความร่วมมือ ร่วมใจ และความสามัคคีในการทำงานของผู้บริหารและบุคลากรทุกคน ในนามของผู้ผู้อำนวยการสำนักส่งเสริมศิลปวัฒนธรรม จึงขอแสดงความขอบคุณทุกท่านด้วยความจริงใจมาไว้ ณ ที่นี้



(อาจารย์อำนาจ กันทะอินทร์)

ผู้อำนวยการสำนักส่งเสริมศิลปวัฒนธรรม

สารบัญ

ปณิธาน วิสัยทัศน์ ภารกิจ และวัตถุประสงค์ของมหาวิทยาลัยเชียงใหม่	ก
คำนำ	ค
สารบัญ	ง
ตอนที่ 1 รายละเอียดเกี่ยวกับหน่วยงาน	1
1. ประวัติการก่อตั้ง	1
2. สถานที่ตั้ง	1
3. ขอบเขตอำนาจหน้าที่ของส่วนราชการ	1
4. ปณิธาน วิสัยทัศน์ พันธกิจ วัตถุประสงค์/เป้าหมายของหน่วยงาน	2
5. กลยุทธ์ในการบริหารจัดการ	2
6. โครงสร้างการบริหารงาน	3
7. ผู้บริหารและบุคลากร	6
8. อาคารและสถานที่	7
9. การประกันคุณภาพการดำเนินงาน	9
ตอนที่ 2 การเงิน และงบประมาณ	11
1. รายได้และค่าใช้จ่ายจากการดำเนินงาน	11
2. วิเคราะห์รายได้จากการดำเนินงาน	12
3. วิเคราะห์ค่าใช้จ่ายจากการดำเนินงาน	13
4. สรุปรายได้และค่าใช้จ่ายในการดำเนินงาน	15
ตอนที่ 3 กิจกรรมของหน่วยงาน	16
1. กิจกรรมหลักของหน่วยงาน	16
2. รายละเอียดกิจกรรม	17
3. ผลงานวิจัย	25
4. กิจกรรมอื่นๆ	26
5. รางวัลที่ได้รับ	26
ภาคผนวก	29
ภาคผนวก 1: แผนกลยุทธ์ ในระยะ 4 ปี (พ.ศ. 2549 – 2553)	30
ภาคผนวก 2: แผน-ผล การปฏิบัติราชการ ปีงบประมาณ พ.ศ. 2549	36

ตอนที่ 1

รายละเอียดเกี่ยวกับหน่วยงาน

1. ประวัติการก่อตั้ง

ในปี พ.ศ. 2528 มหาวิทยาลัยเชียงใหม่ ได้จัดตั้งโครงการศูนย์ส่งเสริมศิลปวัฒนธรรมขึ้น โดยมีวัตถุประสงค์เพื่อทำนุบำรุงและอนุรักษ์ศิลปวัฒนธรรม ทั้งการค้นคว้าและรวบรวมข้อมูลวิชาการ ให้บริการวิชาการแก่ชุมชน จัดประชุม/อบรม/สัมมนา เพื่อแลกเปลี่ยนความคิดเห็น หรือทำความเข้าใจในด้านวัฒนธรรม รวมทั้งแสวงหาแนวทางในการประยุกต์องค์ความรู้ทางวิชาการมาใช้ในการอนุรักษ์วัฒนธรรม และสิ่งแวดล้อม ซึ่งการดำเนินงานดังกล่าวได้บรรลุผลสำเร็จตรงตามเป้าหมายที่ตั้งไว้มาโดยตลอด และได้รับการยอมรับทั้งในระดับท้องถิ่น ระดับชาติ และระดับนานาชาติ ซึ่งยังมีงานด้านศิลปวัฒนธรรมอีกจำนวนมากที่ต้องการการอนุรักษ์และเผยแพร่ แต่เนื่องจากยังประสบปัญหาและอุปสรรคด้านงบประมาณและบุคลากร ทำให้ไม่สามารถขยายงานออกไปได้ จึงมีการเสนอให้ยกฐานะเป็น **สำนักส่งเสริมศิลปวัฒนธรรม** เป็นหน่วยงานที่รับผิดชอบงานด้านทำนุบำรุงศิลปวัฒนธรรมโดยเฉพาะ

ทบวงมหาวิทยาลัยได้ประกาศยกฐานะโครงการศูนย์ส่งเสริมศิลปวัฒนธรรม เป็นสำนักส่งเสริมศิลปวัฒนธรรม ซึ่งเป็นส่วนราชการขึ้นตรงต่อมหาวิทยาลัยเชียงใหม่ เมื่อวันที่ 2 กรกฎาคม พ.ศ.2536 ตามประกาศในพระราชกฤษฎีกา เล่มที่ 110 ตอนที่ 87 และมหาวิทยาลัยเชียงใหม่ได้อนุมัติให้ใช้อาคารเวณศินรูปทรงอาณานิคม ซึ่งตั้งอยู่ทางทิศใต้ของมหาวิทยาลัยติดถนนสุเทพ และถนนสายริมคลองชลประทาน เป็นสถานที่ทำการของสำนักส่งเสริมศิลปวัฒนธรรม ตั้งแต่นั้นเป็นต้นมา

2. สถานที่ตั้ง

239 ถ.ห้วยแก้ว อ.เมือง จ.เชียงใหม่ ในบริเวณที่รื้อขึ้นด้วยแม่ไก่ยืนต้นหนานาพันธ์ อาคารสำนักงานเลขานุการ เคยเป็นของนายอาเธอร์ ไลออนแนล เคอริเปิ้ล (Mr. Arther Lionel Queripel) สร้างในปีพ.ศ.2465 รูปทรงแบบโคโลเนียล (Colonial) หรือทรงอาณานิคม ถูกเวนคืนให้มหาวิทยาลัยเชียงใหม่ในปี พ.ศ. 2506 และได้รับการปรับปรุงให้เป็นสถานที่ทำการของสถาบันวิจัยสังคม จนกระทั่งสถาบันวิจัยสังคมย้ายไปอยู่ศูนย์รวมวิจัย มหาวิทยาลัยเชียงใหม่ อาคารหลังนี้จึงถูกกำหนดให้เป็นสถานที่ทำการของสำนักส่งเสริมศิลปวัฒนธรรม นับตั้งแต่ปี พ.ศ. 2537 เป็นต้นมา

3. ขอบเขตอำนาจหน้าที่ของส่วนราชการ

สำนักส่งเสริมศิลปวัฒนธรรม เป็นหน่วยงานที่จัดตั้งขึ้นเพื่อดำเนินภารกิจของมหาวิทยาลัยด้านหนึ่ง ตามพระราชบัญญัติมหาวิทยาลัยเชียงใหม่ พ.ศ.2530 มาตรา 7 ซึ่งกล่าวว่า “...ให้มหาวิทยาลัยเชียงใหม่เป็นสถานศึกษาและวิจัย มีวัตถุประสงค์ในการศึกษา ส่งเสริมวิชาการและวิชาชีพชั้นสูง ทำการสอน ทำการวิจัย ให้บริการแก่สังคมและทะนุบำรุงศิลปวัฒนธรรม....”

โดยความนี้ อาจกล่าวได้ว่า ขอบเขตอำนาจของสำนักส่งเสริมศิลปวัฒนธรรม มิได้จำกัดอยู่แต่ในรั้วของมหาวิทยาลัยเชียงใหม่เท่านั้น แต่ควรมีบทบาททั้งในระดับท้องถิ่น ระดับชาติ และระดับนานาชาติ โดยรวมเอาสถานที่ของสำนักส่งเสริมศิลปวัฒนธรรม ไว้ด้วย

4. ปณิธาน วิสัยทัศน์ พันธกิจ วัตถุประสงค์ และเป้าหมายของหน่วยงาน

ปณิธาน

ทำนุบำรุงศิลปวัฒนธรรม อันเป็นรากฐานสำคัญของชาติ สนับสนุน และเผยแพร่ศิลปวัฒนธรรม ระดับท้องถิ่น ระดับชาติ และระดับนานาชาติ

วิสัยทัศน์

มุ่งการปรับตัวด้านระบบการบริหารจัดการองค์กรให้เกิดความสมานฉันท์ มีการกำหนดอัตลักษณ์ และมีความเป็นเลิศในการผลิตองค์ความรู้ การบริการวิชาการทางด้านล้านนาศึกษา ในบริบทสังคม เศรษฐกิจ ฐานความรู้ สามารถพึ่งพาตนเองได้ เพื่อก้าวไปสู่การพัฒนาที่ยั่งยืน

พันธกิจ

1. สร้างระบบการบริหารจัดการที่สมานฉันท์และทันสมัย (Modern Organization)
2. สร้างอัตลักษณ์ ความเป็นเลิศทางวิชาการและการบริการ (Identity and Excellency)
3. ให้บริการวิชาการที่ตอบสนองต่อเศรษฐกิจ สังคมวัฒนธรรม (Service Knowledge)
4. สร้างรายได้เลี้ยงตัวเอง (Self Reliance)

วัตถุประสงค์/เป้าหมาย

1. เกิดความร่วมมือ ความสมานฉันท์ และเพิ่มขีดความสามารถในการแข่งขันขององค์กร (Good Governance)
2. เกิดอัตลักษณ์ความเป็นเลิศทางวิชาการและบริการด้านศิลปะ วัฒนธรรม (Positioning and Branding)
3. เกิดการนำความรู้ไปพัฒนาประเทศ ตามแนวคิดสังคมเศรษฐกิจฐานความรู้ และ เศรษฐกิจสร้างสรรค์ (Creative Economy)
4. เกิดการพัฒนาที่ยั่งยืนในฐานองค์กรที่สามารถพึ่งพาตนเองได้

5. กลยุทธ์ในการบริหารจัดการ

5.1 Corporate Strategy

- 1) พัฒนาระบบฐานข้อมูลสารสนเทศขององค์กร
- 2) สร้างความร่วมมือ และความสมานฉันท์ภายในองค์กร
- 3) สร้างกระบวนการบริหารองค์กรเชิงกลยุทธ์ มีดุลยภาพในการพัฒนา
- 4) สร้างวงจรการบริหารองค์กรตามแนวทางการประกันคุณภาพ
- 5) พัฒนาบุคลากรให้ตอบสนองนโยบาย

5.2 Branding Strategy

- 1) สร้างการมีส่วนร่วม ความเข้าใจ และยอมรับนโยบาย Lannaization
- 2) สร้างบรรยากาศการวิจัย และการวิจัยที่เฉพาะเจาะจง

5.3 Service Strategy

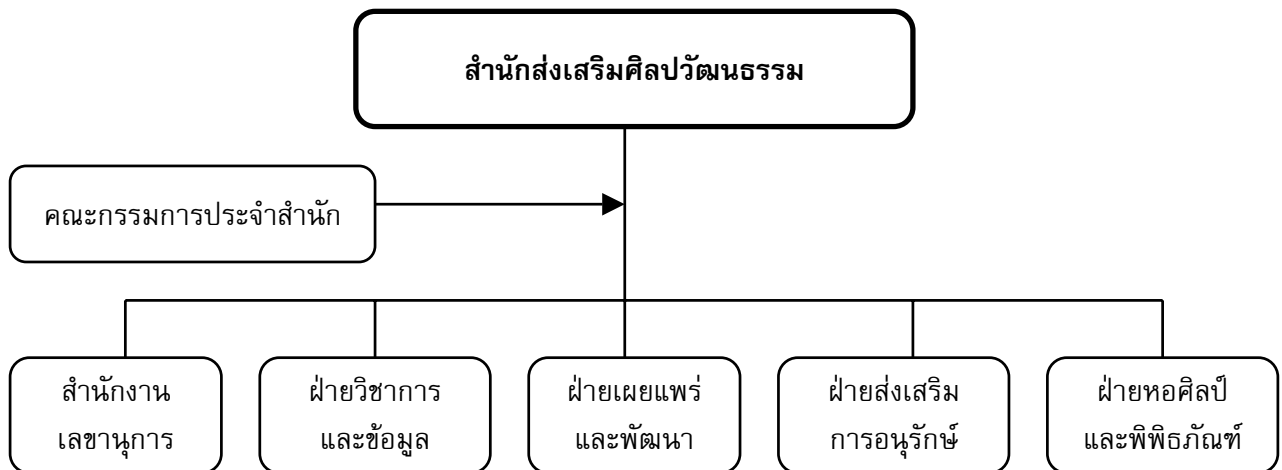
- 1) ปรับปรุงสำนักส่งเสริมฯ ให้เป็นพิพิธภัณฑ์มีชีวิต
- 2) โครงการการศึกษาวัฒนธรรมล้านนา
- 3) นิทรรศการ กิจกรรม ส่งเสริมประยุกต์ใช้วัฒนธรรมล้านนา
- 4) โครงการ Lanna Hall of Fame รวบรวมองค์ความรู้ ยกย่องบุคคล
- 5) ความร่วมมือทางศิลปวัฒนธรรมกับประเทศลุ่มแม่น้ำโขง และสากล

5.4 Self Reliance Strategy

- 1) แสวงหารายได้จากการบริจาคของสถาบันทางสังคม
- 2) แสวงหารายได้จากกิจกรรมของสำนักส่งเสริมฯ
- 3) แสวงหารายได้จากการจัดกิจกรรมประชาสัมพันธ์ให้ภาคเอกชน

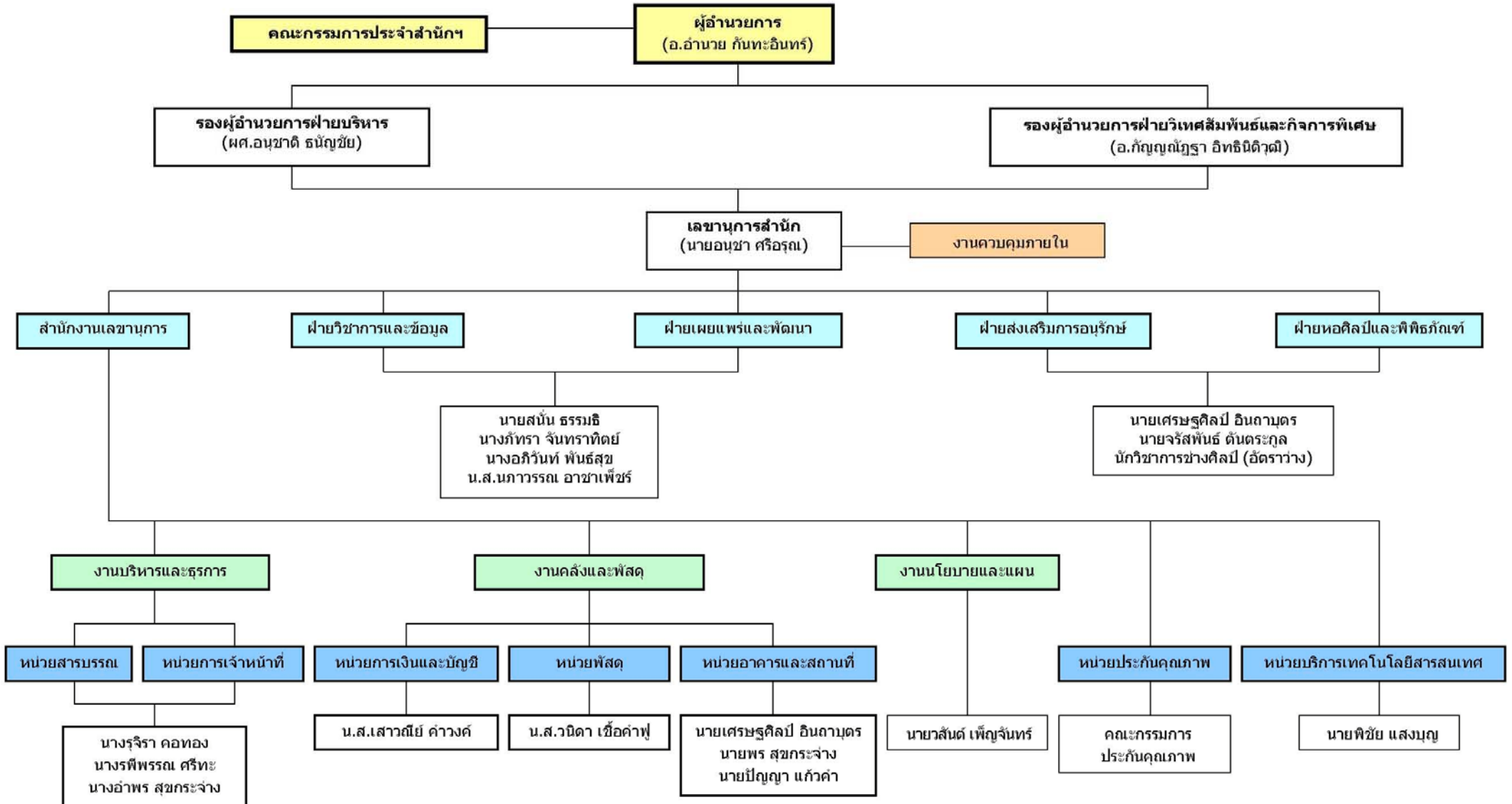
6. โครงสร้างการบริหารงาน

สำนักส่งเสริมศิลปวัฒนธรรม มีโครงสร้างหน่วยงานตามประกาศในพระราชกฤษฎีกาเบกษา เล่มที่ 110 ตอนที่ 87 เมื่อวันที่ 2 กรกฎาคม 2536 ดังนี้:-



โครงสร้างการบริหารงานภายในสำนักส่งเสริมศิลปวัฒนธรรม มหาวิทยาลัยเชียงใหม่

(ตามมติที่ประชุมคณะกรรมการประกันคุณภาพ ครั้งที่ 1/2550 เมื่อวันที่ 25 มกราคม 2550)



7. ผู้บริหารและบุคลากร

7.1 ผู้อำนวยการสำนักส่งเสริมศิลปวัฒนธรรม (อดีต-ปัจจุบัน)

- | | |
|---------------------------|---------------------------------------|
| 1) ผศ.ดร.ชวลิต พุทธวงศ์ | พ.ศ.2536 - 2537 |
| 2) ศ.ดร.อุดม รุ่งเรืองศรี | 7 กุมภาพันธ์ 2536 - 6 กุมภาพันธ์ 2545 |
| 3) รศ.พงศ์เดช ไชยคุตร | 7 กุมภาพันธ์ 2545 - 6 กุมภาพันธ์ 2549 |
| 4) อ.อำนาจ กันทะอินทร์ | 7 กุมภาพันธ์ 2549 - 6 กุมภาพันธ์ 2553 |

7.2 คณะกรรมการประจำสำนักส่งเสริมศิลปวัฒนธรรม

- | | |
|--|-----------------------------|
| 1) รองอธิการบดีฝ่ายพัฒนาคุณภาพนักศึกษา
(รศ.นพ.อำนาจ อยู่สุข) | ประธานกรรมการ |
| 2) คณบดีคณะสังคมศาสตร์ (รศ.เศกสิน ศรีวัฒนานุกุลกิจ) | กรรมการ |
| 3) อ.ดร.สังคม สุวรรณรัตน์ | กรรมการ |
| 4) ผู้อำนวยการสถาบันวิจัยสังคม (ศ.ดร.มิ่งสรรพ ขาวสะอาด) | กรรมการ |
| 5) ดร.เจ้าดวงเดือน ณ เชียงใหม่ | กรรมการ |
| 6) อาจารย์วิไล พานิชพันธ์ | กรรมการ |
| 7) ดร.ศุภวัตร ภูวกุล | กรรมการ |
| 8) นายนคร พงษ์น้อย | กรรมการ |
| 9) นายจุลทัศน์ กิติบุตร | กรรมการ |
| 10) นางรำแพน โภฏแก้ว | กรรมการ |
| 11) ผู้อำนวยการสำนักส่งเสริมศิลปวัฒนธรรม
(อ.อำนาจ กันทะอินทร์) | กรรมการและเลขานุการ |
| 12) รองผู้อำนวยการฝ่ายบริหารสำนักส่งเสริมศิลปวัฒนธรรม
(ผศ.อนุชาติ ธัญชัย) | กรรมการ และผู้ช่วยเลขานุการ |
| 13) รองผู้อำนวยการฝ่ายวิเทศสัมพันธ์และกิจการพิเศษ-
สำนักส่งเสริมศิลปวัฒนธรรม (อ.กัญญณัฐ อธิธินิตวุฒิ) | กรรมการ และผู้ช่วยเลขานุการ |

7.3 ผู้บริหารและบุคลากร

ผู้บริหาร (จำนวน 3 คน)



อ.อำนาจ กันทะอินทร์
ผู้อำนวยการ



ผศ.อนุชาติ ธัญชัย
รองผู้อำนวยการฝ่ายบริหาร



อ.กัญญณัฐ อธิธินิตวุฒิ
รองผู้อำนวยการฝ่ายวิเทศสัมพันธ์และกิจการพิเศษ

ข้าราชการสายปฏิบัติการ ข. ค. (จำนวน 6 คน)



นายอนนชา ศรีอรุณ
จหนท.วิเคราะห์นโยบายและแผน 7



นางรุจิรา คอทอง
เจ้าหน้าที่บริหารงานทั่วไป 6



นางภัทรา อินทราทิตย์
นักวิชาการศึกษา 6



นายเศรษฐศิลป์ อินถาบุตร
เจ้าหน้าที่บริหารงานทั่วไป 6



นางรพีพรรณ ศรีทะ
เจ้าหน้าที่บริหารงานทั่วไป 6



นายสนั่น ธรรมธิ
นักวิชาการศึกษา 6

พนักงานมหาวิทยาลัยประจำ สายปฏิบัติการ ข. ค. (จำนวน 8 คน)



นายวสันต์ เพ็ญจันทร์
จหนท.วิเคราะห์นโยบายและแผน



นายพิชัย แสงบุญ
นักวิชาการคอมพิวเตอร์



นายจรัสพันธ์ ตันตระกุล
นักวิชาการช่างศิลป์



นายเนติ พิเคราะห์
นักวิชาการช่างศิลป์



นางสาวเสาวณีย์ ศ่างค์
นักวิชาการการเงินและบัญชี



นางอภิวันท์ พันธุ์สุข
นักวิชาการศึกษา



นางสาวนภาพรณ อาษาเพชร
นักประชาสัมพันธ์



นางสาวนิตา เชื้อคำฟู
นักวิชาการพัสดุ

ลูกจ้างชั่วคราว จำนวน 3 คน)



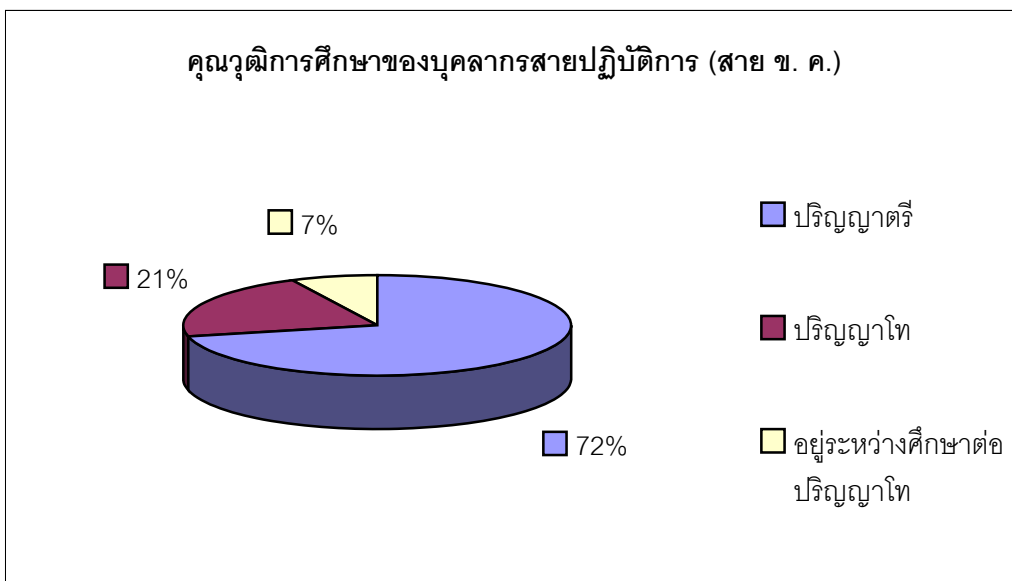
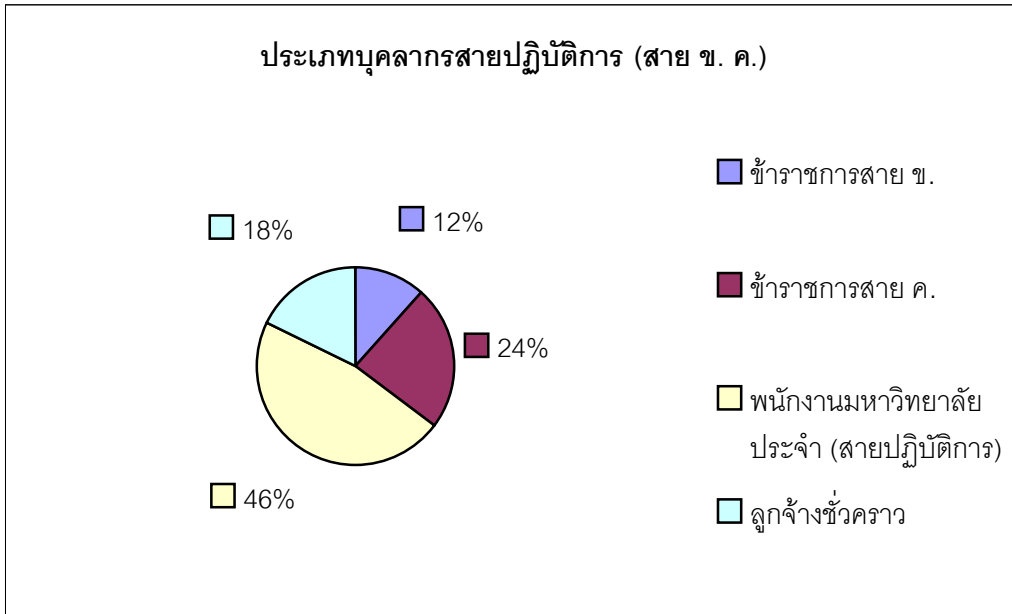
นายพร สุขกระจำง
คนสวน



นายปัญญา แก้วคำ
คนสวน





นางอัมพร สุขกระจำง
นักรการภารโรง



8. อาคารสถานที่

สำนักส่งเสริมศิลปวัฒนธรรม ได้อุรักษ์เรือนโบราณ และมีกลุ่มเรือนโบราณที่เป็นศูนย์รวมและเป็นแหล่งศึกษาค้นคว้าด้านศิลปวัฒนธรรมและสถาปัตยกรรมของล้านนา รวมทั้งการจัดการเพื่อให้เป็นสถานที่ท่องเที่ยวเชิงอนุรักษ์ด้านศิลปวัฒนธรรมล้านนา ซึ่งในปัจจุบันมีเรือนโบราณอยู่ 8 หลัง ดังนี้

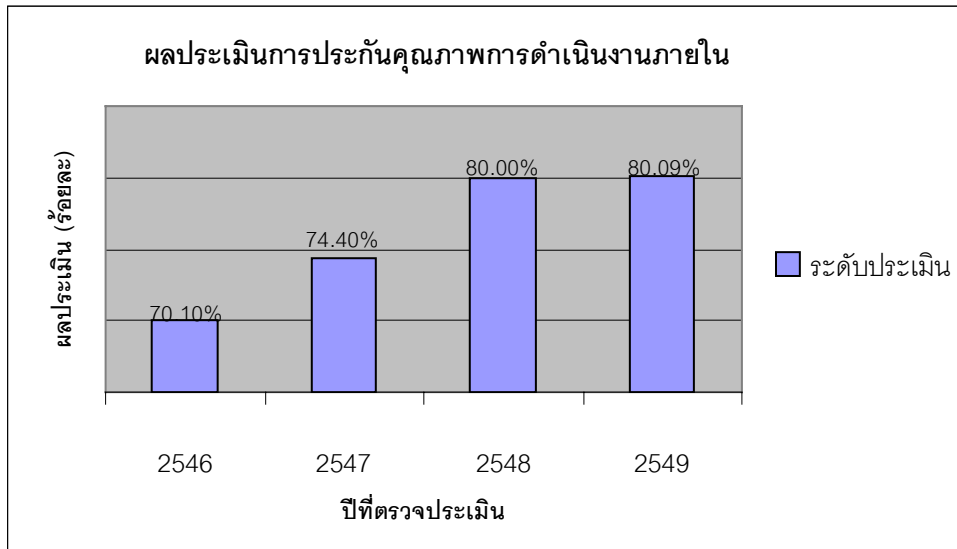
	ปี พ.ศ. ที่ สร้าง	อายุ	ปีที่ปลูก ใหม่	
	1. เรือนไทลื้อ (หม่อนตูด)	2460	90	2536
	2. เรือนกาแล (อู๋ยฝัด)	2460	90	2537
	3. เรือนพื้นบ้านล้านนา (อู๋ยแก้ว)	สงครามฯ 2	-	2540
	4. เรือนกาแล (พญาวงศ์)	2440	110	2541
	5. ยุ้งข้าว ของเรือนกาแล (พญาวงศ์)	2440	110	2542
	6. เรือนชาวเวียงเชียงใหม่ (พญาปงลังกา)	2439	111	2547

	ปี พ.ศ. ที่ สร้าง	อายุ	ปีที่ปลูก ใหม่	
	7. เรือนปั้นหยา (อนุสารสุนทร)	2467	83	2548
	8. เรือนทรงโคลเหนียล (ลุงควิว)	2465	85	-

ในเดือนมิถุนายน 2549 สำนักส่งเสริมศิลปวัฒนธรรม ได้จัดตั้ง “ศูนย์วิจัยสถาปัตย์ศึกษา” ขึ้น โดยใช้เรือนพญาปลั่งกาเป็นสถานที่ทำการ ซึ่งมีวัตถุประสงค์ในการจัดตั้งศูนย์เพื่อรวบรวม พัฒนา และประยุกต์ใช้องค์ความรู้เกี่ยวกับศิลปวัฒนธรรมล้านนาให้เข้ากับธุรกิจสถาปัตย์ นับเป็นการพัฒนาแหล่งท่องเที่ยวที่ยั่งยืน ตลอดจนสามารถถ่ายทอดความรู้เพื่อให้สืบทอดความเป็นล้านนาไทยที่ถูกต้องแก่ประชาชนชาวล้านนา ให้รู้จักรักษาและเผยแพร่วิถีชีวิตแบบล้านนา ซึ่งเป็นที่ยอมรับว่าเป็นวิถีชีวิตที่เรียบง่ายและเหมาะสมกับคนไทย ทั้งในแง่ที่เป็นการดำเนินชีวิตในวิถีแห่งเศรษฐกิจพอเพียง

9. การประกันคุณภาพการดำเนินงาน

สำนักส่งเสริมศิลปวัฒนธรรม ได้เริ่มดำเนินงานประกันคุณภาพมาตั้งแต่ปี พ.ศ.2543 จนถึงปัจจุบัน และได้รับการตรวจสอบระบบการประกันคุณภาพการศึกษาภายใน จากคณะกรรมการตรวจสอบระบบประกันคุณภาพภายในของมหาวิทยาลัยเชียงใหม่ ตามองค์ประกอบด้านต่างๆ จำนวน 6 ด้าน คือ (1) ปรัชญา ปณิธาน วิสัยทัศน์ ภารกิจ วัตถุประสงค์ นโยบาย กลยุทธ์ และแผน (2) การทำนุบำรุงศิลปวัฒนธรรมและอนุรักษ์สิ่งแวดล้อม (3) การบริการวิชาการแก่ชุมชน (4) การบริหารและจัดการ (5) การเงินและงบประมาณ (6) ระบบและกลไกการประกันคุณภาพ สำหรับด้านการเรียนการสอน การพัฒนาและสนับสนุนนักศึกษา และด้านการวิจัย ได้รับการยกเว้นการตรวจสอบ เนื่องจากสำนักฯ ไม่มีพันธกิจด้านการเรียนการสอนและการวิจัย โดยยึดปฏิบัติตามนโยบายและแนวทางจากระบบประกันคุณภาพการศึกษาของมหาวิทยาลัยเป็นหลัก และได้นำข้อคิดเห็น/ข้อเสนอแนะต่างๆ ที่ได้จากผลประเมินการตรวจสอบการประกันคุณภาพการศึกษาในแต่ละครั้ง มาปรับปรุงและพัฒนาการบริหารและจัดการภายในหน่วยงานให้มีประสิทธิภาพและมาตรฐานดียิ่งขึ้น



ตอนที่ 2 การเงินและงบประมาณ

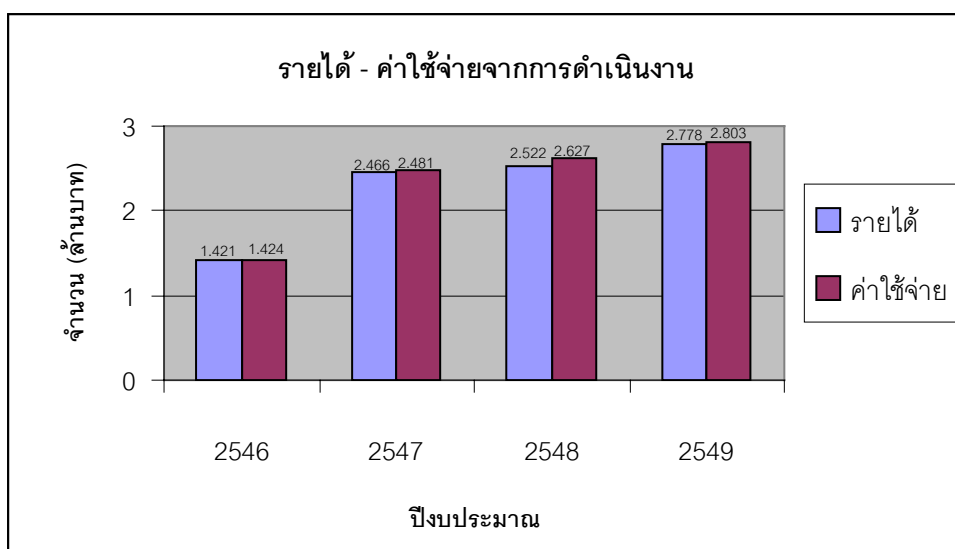
1. รายได้ - ค่าใช้จ่าย จากการดำเนินงาน

สำนักฯ มีรายได้จากการดำเนินงานเพิ่มขึ้นทุกปี คือ ในปี 2546 มีรายได้จากการดำเนินงาน 1.421 ล้านบาท ในปี 2547 มีรายได้จากการดำเนินงานเพิ่มขึ้นเป็น 2.466 ล้านบาท จากปี 2546 (เพิ่มขึ้น 1.045 ล้านบาท หรือร้อยละ 73.5) ในปี 2548 มีรายได้จากการดำเนินงานเพิ่มขึ้นเป็น 2.522 ล้านบาท จากปี 2547 (เพิ่มขึ้น 0.056 ล้านบาท หรือร้อยละ 2.3) และในปี 2549 มีรายได้จากการดำเนินงานเพิ่มขึ้นเป็น 2.778 ล้านบาท จากปี 2548 (เพิ่มขึ้น 0.256 ล้านบาท หรือร้อยละ 10.2)

สำนักฯ มีค่าใช้จ่ายจากการดำเนินงานเพิ่มขึ้นทุกปี คือในปี 2546 มีค่าใช้จ่ายจากการดำเนินงาน 1.424 ล้านบาท ในปี 2547 มีค่าใช้จ่ายจากการดำเนินงานเพิ่มขึ้นเป็น 2.481 ล้านบาท จากปี 2546 (เพิ่มขึ้น 1.056 ล้านบาท หรือร้อยละ 74.2) ในปี 2548 มีค่าใช้จ่ายจากการดำเนินงานเพิ่มขึ้นเป็น 2.627 ล้านบาท จากปี 2547 (เพิ่มขึ้น 0.056 ล้านบาท หรือร้อยละ 5.9) และในปี 2549 มีค่าใช้จ่ายจากการดำเนินงานเพิ่มขึ้นเป็น 2.803 ล้านบาท จากปี 2548 (เพิ่มขึ้น 0.177 ล้านบาท หรือร้อยละ 6.7)

ทั้งนี้ พบว่าในปี 2546 มีรายได้จากการดำเนินงานสูงกว่าค่าใช้จ่าย 0.003 ล้านบาท ปี 2547 มีรายได้จากการดำเนินงานสูงกว่าค่าใช้จ่าย 0.015 ล้านบาท ปี 2548 มีรายได้จากการดำเนินงานสูงกว่าค่าใช้จ่าย 0.105 ล้านบาท และปี 2549 มีรายได้จากการดำเนินงานสูงกว่าค่าใช้จ่าย 0.025 ล้านบาท

รายได้ - ค่าใช้จ่าย	ปี 2546	ปี 2547	ปี 2548	ปี 2549
รายได้จากการดำเนินงาน	1.421	2.466	2.522	2.778
ค่าใช้จ่ายจากการดำเนินงาน	1.424	2.481	2.627	2.803
รายได้สูง (ต่ำ) กว่าค่าใช้จ่าย	-0.003	-0.015	-0.105	-0.025
ร้อยละเพิ่มขึ้น/ลดลงจากปีที่แล้ว	ปี 2546	ปี 2547	ปี 2548	ปี 2549
รายได้จากการดำเนินงาน	-	73.5	2.3	10.2
ค่าใช้จ่ายจากการดำเนินงาน	-	74.2	5.9	6.7



2. วิเคราะห์รายได้จากการดำเนินงาน

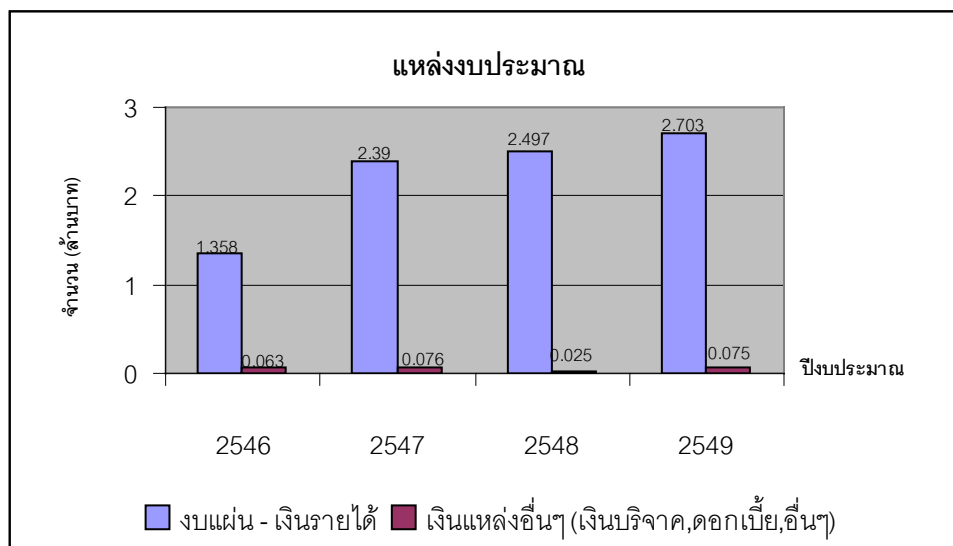
แหล่งรายได้หลักของสำนักฯ มี 2 แหล่ง คือ รายได้จากเงินงบประมาณ และรายได้จากแหล่งอื่น โดยเฉลี่ย ปี 2546 - 2549 ร้อยละ 97.4 ของรายได้ทั้งหมด มาจากเงินงบประมาณ ร้อยละ 2.6 มาจากแหล่งอื่น ได้แก่ เงินบริจาค ดอกเบี้ยเงินฝาก และรายได้อื่นๆ

ตั้งแต่ปี 2546 - 2549 สำนักฯ มีรายได้จากเงินงบประมาณเพิ่มขึ้นทุกปี คือในปี 2546 มีรายได้จากการดำเนินงาน 1.358 ล้านบาท ในปี 2547 มีรายได้จากเงินงบประมาณเพิ่มขึ้นเป็น 2.390 ล้านบาท จากปี 2546 (เพิ่มขึ้นร้อยละ 75.9) ในปี 2548 มีรายได้จากเงินงบประมาณเพิ่มขึ้นเป็น 2.497 ล้านบาท จากปี 2547 (เพิ่มขึ้นร้อยละ 4.5) และในปี 2549 มีรายได้จากเงินงบประมาณเพิ่มขึ้นเป็น 2.703 ล้านบาท จากปี 2548 (เพิ่มขึ้นร้อยละ 8.3)

ปี 2546 สำนักฯ มีรายได้จากแหล่งอื่น ได้แก่ เงินบริจาค ดอกเบี้ยเงินฝาก และรายได้อื่น จำนวน 0.063 ล้านบาท ในปี 2547 มีรายได้จากแหล่งอื่นเพิ่มขึ้นเป็น 0.076 ล้านบาท จากปี 2546 (เพิ่มขึ้นร้อยละ 21.5) ในปี 2548 มีรายได้จากแหล่งอื่นลดลงเป็น 0.025 ล้านบาท จากปี 2547 (ลดลงร้อยละ 67.7) และในปี 2549 มีรายได้จากแหล่งอื่นเพิ่มขึ้นอย่างมากเป็น 0.075 ล้านบาท จากปี 2548 (เพิ่มขึ้นร้อยละ 203.1)

แหล่งรายได้	ปี 2546	ปี 2547	ปี 2548	ปี 2549	ร้อยละเฉลี่ยปี 46-49
รายได้จากเงินงบประมาณ	1.358	2.390	2.497	2.703	97.4
รายได้จากแหล่งอื่น	0.063	0.076	0.025	0.075	2.6
รวม	1.421	2.466	2.522	2.778	100.0

ร้อยละเพิ่มขึ้น/ลดลงจากปีที่ผ่านมา	ปี 2546	ปี 2547	ปี 2548	ปี 2549
รายได้จากเงินงบประมาณ	-	75.9	4.5	8.3
รายได้จากแหล่งอื่น	-	21.5	-67.7	203.1

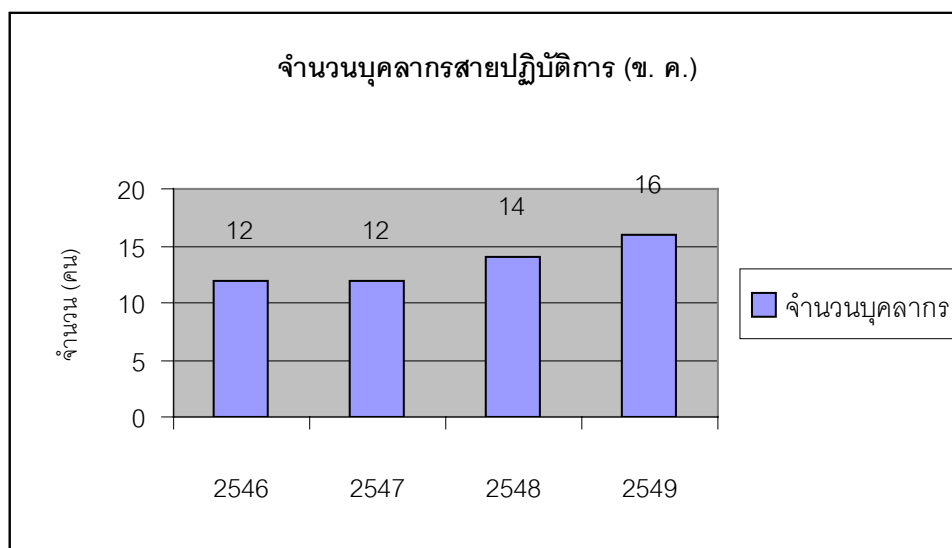


3. วิเคราะห์ค่าใช้จ่ายจากการดำเนินงาน

ค่าใช้จ่ายในการดำเนินงานของสำนักส่งเสริมศิลปวัฒนธรรม แบ่งออกเป็น 5 หมวดหลักๆ คือ ค่าใช้จ่ายด้านบุคลากร ค่าใช้จ่ายในการดำเนินงาน ค่าใช้จ่ายเงินอุดหนุน ค่าเสื่อมราคา และค่าใช้จ่ายอื่นๆ โดยเฉลี่ยปี 2546 - 2549 ร้อยละ 56.6 ของค่าใช้จ่ายทั้งหมดเป็นค่าใช้จ่ายด้านบุคลากร ร้อยละ 9.8 เป็นค่าใช้จ่ายในการดำเนินงาน ร้อยละ 23.4 เป็นค่าใช้จ่ายเงินอุดหนุน ร้อยละ 2.9 เป็นค่าเสื่อมราคา ร้อยละ 7.3 เป็นค่าใช้จ่ายอื่นๆ (ค่าครุภัณฑ์ต่ำกว่าเกณฑ์ และค่าใช้จ่ายอื่น)

สำนักฯ มีค่าใช้จ่ายด้านบุคลากรเพิ่มขึ้นทุกปี คือในปี 2546 มีค่าใช้จ่ายด้านบุคลากร 0.989 ล้านบาท และในปี 2547 มีค่าใช้จ่ายด้านบุคลากรเพิ่มขึ้นเป็น 1.246 ล้านบาท จากปี 2546 (เพิ่มขึ้นร้อยละ 26.0) ในปี 2548 มีค่าใช้จ่ายด้านบุคลากรเพิ่มขึ้นเป็น 1.688 ล้านบาท จากปี 2547 (เพิ่มขึ้นร้อยละ 35.5) แต่ในปี 2549 มีค่าใช้จ่ายด้านบุคลากรลดลงเหลือ 1.360 ล้านบาท จากปี 2548 (ลดลงร้อยละ 19.4) ตั้งแต่ปี 2546 - 2549 สำนักฯ มีบุคลากรดังนี้

ปี พ.ศ.	จำนวนบุคลากรรวมทุกประเภท	ร้อยละเพิ่มขึ้น/ลดลง จากปีที่ผ่านมา
2546	12	-
2547	12	0.0
2548	14	16.7
2549	16	14.3



ในปี 2546 สำนักฯ มีค่าใช้จ่ายในการดำเนินงาน 0.119 ล้านบาท ในปี 2547 มีค่าใช้จ่ายในการดำเนินงานเพิ่มขึ้นเป็น 1.196 ล้านบาท จากปี 2546 (เพิ่มขึ้นร้อยละ 65.1) ในปี 2548 มีค่าใช้จ่ายในการดำเนินงานลดลงเหลือ 0.160 ล้านบาท จากปี 2547 (ลดลงร้อยละ 18.4) และในปี 2549 มีค่าใช้จ่ายในการดำเนินงานเพิ่มขึ้นอย่างมากเป็น 0.441 ล้านบาท จากปี 2548 (เพิ่มขึ้นร้อยละ 175.2)

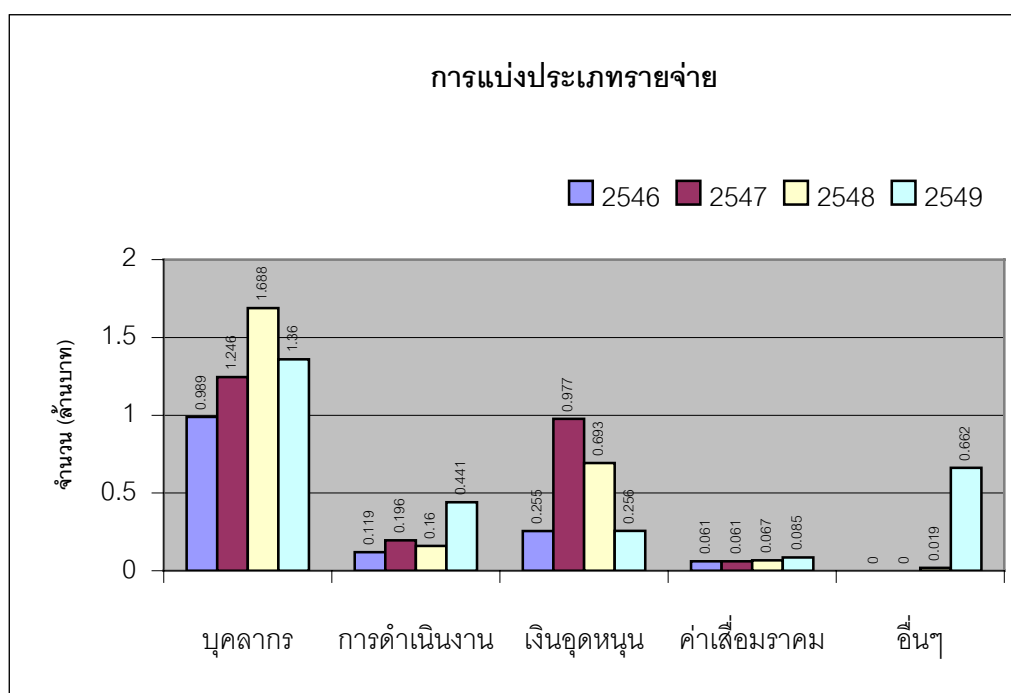
ปี 2546 สำนักฯ มีค่าใช้จ่ายเงินอุดหนุน 0.255 ล้านบาท ในปี 2547 มีค่าใช้จ่ายเงินอุดหนุนเพิ่มขึ้นอย่างมากเป็น 0.977 ล้านบาท จากปี 2546 (เพิ่มขึ้นร้อยละ 283.2) ในปี 2548 มีค่าใช้จ่ายเงินอุดหนุนลดลงเหลือ 0.693 ล้านบาท จากปี 2547 (ลดลงร้อยละ 29.1) และในปี 2549 มีค่าใช้จ่ายเงินอุดหนุนลดลงเหลือ 0.256 ล้านบาท จากปี 2548 (เพิ่มขึ้นร้อยละ 63.1)

ในปี 2546 และ 2547 สำนักฯ มีค่าเสื่อมราคาปีละ 0.061 ล้านบาท ในปี 2548 มีค่าเสื่อมราคาเพิ่มขึ้นเป็น 0.067 ล้านบาท จากปี 2547 (เพิ่มขึ้นร้อยละ 8.6) และในปี 2549 มีค่าเสื่อมราคาเพิ่มขึ้นเป็น 0.085 ล้านบาท จากปี 2548 (เพิ่มขึ้นร้อยละ 27.6)

ในปี 2546 - 2547 สำนักฯ ไม่มีค่าใช้จ่ายอื่นๆ (ค่าครุภัณฑ์ต่ำกว่าเกณฑ์ และค่าใช้จ่ายอื่น) ในปี 2548 มีค่าใช้จ่ายอื่นๆ 0.019 ล้านบาท ในปี 2549 มีค่าใช้จ่ายอื่นๆ เพิ่มขึ้นเป็น 0.662 ล้านบาท จากปี 2548

ปี พ.ศ.	ประเภทค่าใช้จ่าย				
	บุคลากร	การดำเนินงาน	เงินอุดหนุน	ค่าเสื่อมราคา	อื่นๆ
2546	0.989	0.119	0.255	0.061	-
2547	1.246	0.196	0.977	0.061	-
2548	1.688	0.160	0.693	0.067	0.019
2549	1.360	0.441	0.256	0.085	0.662

ปี พ.ศ.	ร้อยละเพิ่ม/ลด จากปีที่ผ่านมา				
	บุคลากร	การดำเนินงาน	เงินอุดหนุน	ค่าเสื่อมราคา	อื่นๆ
2546	-	-	-	-	-
2547	26.0	65.1	283.2	0.1	-
2548	35.5	-18.4	-29.1	8.6	27.6
2549	-19.4	175.2	-63.1	27.6	96.68



4. สรุปรายได้ - ค่าใช้จ่าย

สรุปรายได้ - ค่าใช้จ่าย จากการดำเนินงาน ในปีงบประมาณ พ.ศ. 2546 - 2549
ของ สำนักส่งเสริมศิลปวัฒนธรรม มหาวิทยาลัยเชียงใหม่

รายได้ - ค่าใช้จ่าย	ปี 2546	ปี 2547	ปี 2548	ปี 2549
รายได้จากการดำเนินงาน				
รายได้จากเงินงบประมาณ	1,358,417.86	2,389,718.02	2,496,952.81	2,703,333.91
รายได้จากแหล่งอื่น	62,710.93	76,203.96	24,632.39	74,671.47
- รายได้จากขายสินค้า/บริการ	0.00	0.00	0.00	2,600.00
- รายได้จากเงินช่วยเหลือ	0.00	0.00	0.00	0.00
- รายได้จากการรับบริจาค	0.00	0.00	3,315.06	29,721.46
- รายได้จากดอกเบี้ย	0.00	1,901.96	1,817.33	3,418.16
- รายได้จากเงินนอกงบประมาณ	0.00	0.00	0.00	0.00
- รายรับสนับสนุนกองทุน	0.00	0.00	0.00	0.00
- รายได้อื่น	62,710.93	74,302.00	19,500.00	38,931.85
- รายได้แผ่นดิน	0.00	0.00	0.00	0.00
รวมรายได้จากการดำเนินงาน	1,421,128.79	2,465,921.98	2,521,585.20	2,778,005.38
ค่าใช้จ่ายจากการดำเนินงาน				
ค่าใช้จ่ายด้านบุคลากร	988,841.50	1,245,792.00	1,687,776.50	1,360,025.00
- เงินเดือนและค่าจ้างประจำ	900,420.00	1,142,560.00	1,576,620.00	1,229,196.00
- ค่าจ้างชั่วคราว	0.00	0.00	0.00	0.00
- ค่าพนักงานมหาวิทยาลัย	0.00	0.00	0.00	0.00
- ค่าใช้จ่ายยกกลาง	88,421.50	103,232.00	111,156.50	130,829.00
ค่าใช้จ่ายในการดำเนินงาน	118,821.69	196,118.76	160,105.04	440,546.14
- ค่าตอบแทน วัสดุ และวัสดุ	77,057.35	154,786.30	88,045.50	352,036.65
- ค่าสาธารณูปโภค	41,764.34	41,332.46	72,059.54	88,509.49
ค่าใช้จ่ายเงินอุดหนุน	255,000.00	977,200.00	692,800.00	255,600.00
ค่าครุภัณฑ์ต่ำกว่าเกณฑ์	0.00	0.00	19,200.00	12,160.00
ค่าเสื่อมราคา	61,341.55	61,390.72	66,656.48	85,063.01
ค่าใช้จ่ายจากเงินอุดหนุนวิจัยภายนอก	0.00	0.00	0.00	0.00
ค่าใช้จ่ายเงินนอกงบประมาณ	0.00	0.00	0.00	0.00
ค่าใช้จ่ายจากเงินกองทุน	0.00	0.00	0.00	0.00
ค่าใช้จ่ายอื่น	0.00	0.00	0.00	650,000.00
รายได้แผ่นดินนำส่งคลัง	0.00	0.00	0.00	0.00
รวมค่าใช้จ่ายจากการดำเนินงาน	1,424,004.74	2,480,501.48	2,626,538.02	2,803,394.15
รายได้ที่ไม่ได้เกิดจากการดำเนินงาน	0.00	0.00	0.00	0.00
ค่าใช้จ่ายที่ไม่ได้เกิดจากการดำเนินงาน	0.00	0.00	0.00	0.00
ดอกเบี้ยจ่าย	0.00	0.00	0.00	0.00
รายได้สูง (ต่ำ) กว่าค่าใช้จ่าย	-2,875.95	-14,579.50	-104,952.82	-25,388.77

ที่มา: รายงานทางการเงินในระบบบัญชี 3 มิติ (งบรายได้-ค่าใช้จ่ายประจำปี)

ตอนที่ 3 กิจกรรมของหน่วยงาน

สำนักส่งเสริมศิลปวัฒนธรรม เป็นหน่วยงานที่จัดตั้งขึ้นเพื่อดำเนินภารกิจของมหาวิทยาลัย ด้านหนึ่ง ตามพระราชบัญญัติมหาวิทยาลัยเชียงใหม่ พ.ศ.2530 มาตรา 7 ซึ่งกล่าวว่า “...ให้มหาวิทยาลัย เชียงใหม่เป็นสถานศึกษาและวิจัย มีวัตถุประสงค์ในการศึกษา ส่งเสริมวิชาการและวิชาชีพชั้นสูง ทำการสอน ทำ การวิจัย ให้บริการแก่สังคมและทะนุบำรุงศิลปวัฒนธรรม....” และได้มีการกำหนดปณิธานของหน่วยงานไว้ว่า “ทำนุบำรุงศิลปวัฒนธรรม อันเป็นรากฐานสำคัญของชาติ สนับสนุน และเผยแพร่ศิลปวัฒนธรรมระดับท้องถิ่น ระดับชาติ และระดับนานาชาติ”

เพื่อให้การดำเนินงานของสำนักส่งเสริมศิลปวัฒนธรรม สามารถสนองตอบความต้องการ และความคาดหวังของมหาวิทยาลัย ผู้อำนวยการสำนักส่งเสริมศิลปวัฒนธรรม (อ.อำนวย กันทะอินทร์) ได้ แสดงภาวะผู้นำองค์กรในการกำหนดวิสัยทัศน์ พันธกิจ เป้าหมาย และกลยุทธ์ ในการบริหารและดำเนินงาน สำนักส่งเสริมศิลปวัฒนธรรม ภายใต้วิสัยทัศน์ใหม่ คือ

“มุ่งการปรับตัวด้านระบบการบริหารจัดการองค์กรให้เกิดความสมานฉันท์
มีการกำหนดอัตลักษณ์ และมีความเป็นเลิศในการผลิตองค์ความรู้
การบริการวิชาการทางด้านล้านนาศึกษา ในบริบทสังคม เศรษฐกิจ ฐานความรู้
สามารถพึ่งพาตนเองได้ เพื่อก้าวไปสู่การพัฒนาที่ยั่งยืน”

1. กิจกรรมหลักของหน่วยงาน

- 1) การจัดแสดงพิพิธภัณฑ์เรือนโบราณล้านนา เพื่อเป็นแหล่งศึกษาเรียนรู้ด้านสถาปัตยกรรมล้านนา วิถีชีวิตความเป็นอยู่ และศิลปหัตถกรรมแบบล้านนา
- 2) จัดประชุม อบรม สัมมนา และดูงาน ในเรื่องที่เกี่ยวข้องกับศิลปวัฒนธรรมล้านนา เพื่อหาแนวทางในการส่งเสริม ทำนุบำรุง อนุรักษ์ และเผยแพร่ศิลปวัฒนธรรมล้านนาให้แพร่หลาย โดยนำองค์ความรู้ ที่ได้จากกิจกรรมต่างๆ ดังกล่าวมาเผยแพร่
- 3) ให้บริการวิชาการด้านศิลปวัฒนธรรมล้านนา โดยใช้สื่อที่สามารถเข้าถึงผู้รับข่าวสารได้อย่างกว้างขวาง เช่น รายการวิทยุ หนังสือพิมพ์ หนังสือ/ตำรา แผ่นพับ จดหมายข่าว ปฏิทิน ซีดีรอม เว็บไซต์ ฯลฯ เป็นต้น
- 4) จัดนิทรรศการ เพื่อให้เยาวชนและประชาชนได้มีโอกาสชื่นชม และมีโอกาสเรียนรู้หรือแลกเปลี่ยน ความรู้กับศิลปิน
- 5) สร้างงานวิจัยด้านศิลปวัฒนธรรมล้านนา เพื่อนำองค์ความรู้ที่ได้จากงานวิจัยมาเผยแพร่ให้ประชาชน
- 6) รับผิดชอบงานทำนุบำรุงศิลปวัฒนธรรมและศาสนา เช่น การฝึกอบรมวิปัสสนากรรมฐาน งานตักบาตร เทโวโรหนะ งานทอดกฐิน งานทอดผ้าป่า งานวิสาขบูชาธรรมคีตา งานจัดทำและตกแต่งรถ สงกรานต์ รถกระถาง และซุ้มประตูต่างๆ เป็นต้น
- 7) ให้คำปรึกษา แนะนำ และให้ความรู้แก่บุคคล/หน่วยงาน ทั้งภายในและภายนอกมหาวิทยาลัย
- 8) ให้บริการอาคารและสถานที่เพื่อใช้จัดกิจกรรมต่างๆ

2. รายละเอียดกิจกรรม

2.1 กิจกรรมทำนุบำรุงศิลปวัฒนธรรม ศาสนา และสิ่งแวดล้อม (จำนวน 16 กิจกรรม)

1. งานจัดทารถเทโวโรหณะ เนื่องในประเพณีทำบุญตักบาตรเทโวโรหณะในวันออกพรรษา ประจำปี 2548 ในวันที่ 19 ตุลาคม 2548 ณ มหาวิทยาลัยเชียงใหม่



2. งานทำบุญทอดกฐิน ม.ช.

ในวันที่ 28 ตุลาคม 2548 ณ วัดฝายหิน อ.เมือง จ.เชียงใหม่



3. โครงการพัฒนาคุณธรรมและจริยธรรม : การฝึกอบรมวิปัสสนากรรมฐาน ครั้งที่ 11

ในวันที่ 30 ตุลาคม - 6 พฤศจิกายน 2548 ณ ศูนย์ฝึกอบรมแม่เหียะ คณะเกษตรศาสตร์ มช.



4. งานจัดทำกระทง และริ้วขบวนแห่ เนื่องในประเพณียี่เป็งเชียงใหม่ ประจำปี 2548

ในวันที่ 21 พฤศจิกายน 2548 ณ เทศบาลนครเชียงใหม่



5. โครงการวิสาขบูชาธรรมคีตา ประจำปี 2549

ในวันที่ 9 - 11 พฤษภาคม 2549 ณ วัดสวนดอก และวัดพระธาตุดอยสุเทพฯ



6. งานจัดทำ Art Pavillon ในงานเทศกาลศิลปวัฒนธรรมเมืองเชียงใหม่ ประจำปี 2549
ในวันที่ 1 - 9 เมษายน 2549 ณ หอศิลปวัฒนธรรมเมืองเชียงใหม่ จ.เชียงใหม่



7. งานจัดทำรถบุษบกแห่งพระพุทธสิหิงค์ เนื่องในประเพณีปีใหม่เมืองเชียงใหม่ ประจำปี 2549
ในวันที่ 13 เมษายน 2549 ณ เทศบาลนครเชียงใหม่ จ.เชียงใหม่



8. โครงการตามรอยครูบาศรีวิชัย รวมใจรักษ์ดอยสุเทพ ประจำปี 2549
ในวันที่ 11 - 12 พฤษภาคม 2549 ณ ถนนไปวัดพระธาตุดอยสุเทพฯ



9. งานทำบุญทอดผ้าป่า ม.ช.

ในวันที่ 23 มิถุนายน 2549 ณ วัดฝายหิน ม.ช.



10. โครงการพิพิธภัณฑ์มีชีวิตแบบล้านนา (Lanna Living Museum)

ในวันที่ 1 มิถุนายน 2549 - 30 กันยายน 2550 ณ สำนักส่งเสริมศิลปวัฒนธรรม ม.ช.



11. โครงการหล่อเทียน สมโภชเทียน และตกแต่งเทียนพรรษา

ในวันที่ 9 กรกฎาคม 2549 ณ มหาวิทยาลัยเชียงใหม่ และเทศบาลนครเชียงใหม่
โดยได้รับรางวัลชนะเลิศที่ 2 ในการประกวดแต่งเทียนพรรษา จ.เชียงใหม่



12. งานจัดนิทรรศการหมุนเวียนครั้งที่ 11 “จากแสงเงาสู่ป่าหิมพานต์ ตามพระราชเสาวนีย์”
20 ธันวาคม 2548 - 20 มกราคม 2549 ณ หอนิทรรศการศิลปวัฒนธรรม ม.ช.



13. นิทรรศการศิลปกรรมไทย-กัมพูชา (ภาพจิตรกรรมและลายเส้น) นิทรรศการ ครั้งที่ 1
ในวันที่ 13 - 22 ธันวาคม 2548 ณ Royal U. of Fine Arts กรุงพนมเปญ ประเทศกัมพูชา



14. โครงการจัดนิทรรศการ "Fredrik Wretman: In Search of Solitude"
ในวันที่ 10 - 28 พฤษภาคม 2549 ณ หอนิทรรศการศิลปวัฒนธรรม ม.ช.



15. โครงการจัดนิทรรศการ The Exhibition of Shizuoka Prefectural Numaza School for the Intellectual Handicapped Children in Chiang Mai

ในวันที่ 27 มกราคม - 9 กุมภาพันธ์ 2549 ณ คณะจิตรศิลป์ ม.ช.

หมายเหตุ: ไม่มีภาพประกอบ

16. นิทรรศการ (หมุนเวียน) ศิลปกรรมไทย-กัมพูชา (ภาพจิตรกรรมและลายเส้น)

ในวันที่ 12 - 30 มิถุนายน 2549 ณ หอนิทรรศการศิลปวัฒนธรรม ม.ช.

(ร่วมกับคณะจิตรศิลป์ ม.ช. และ Royal University of Fine Arts กรุงพนมเปญ ประเทศกัมพูชา)



กิจกรรมบริการวิชาการแก่ชุมชน

1. การเสวนาวิชาการ เรื่อง Moving Dai - The Band Tour

ในวันที่ 7 ตุลาคม 2548 ณ ห้องประชุม สำนักส่งเสริมศิลปวัฒนธรรม ม.ช.

(หมายเหตุ: ไม่มีภาพประกอบ)

2. การจัดเสวนา ในหัวข้อ ศิลปะการฟ้อนและดนตรี : การเปลี่ยนแปลงตามยุคสมัย

ในวันที่ 18 พฤศจิกายน 2548 ณ ห้องประชุม สำนักส่งเสริมศิลปวัฒนธรรม ม.ช.



3. การจัดเสวนา ในหัวข้อ กินตอง การแต่งงานของคนลาว วันนีแะวันวาน

ในวันที่ 7 ธันวาคม 2548 ณ ห้องประชุม สำนักส่งเสริมศิลปวัฒนธรรม ม.ช.



4. โครงการจัดงานมูทิตาจิต ศ.ดร.อุดม รุ่งเรืองศรี (เสวนาวิชาการ และมูทิตาจิต)

ในวันที่ 13 มกราคม 2549 ณ โรงแรมโลตัสปางสวนแก้ว และสำนักส่งเสริมศิลปวัฒนธรรม ม.ช.



5. โครงการอบรมหลักสูตร "สืบภาษา สานภูมิปัญญาคนเมือง"

ในวันที่ 15 มีนาคม - 30 เมษายน 2549 ณ สำนักส่งเสริมศิลปวัฒนธรรม ม.ช.



6. โครงการฝึกอบรมศิลปะล้านนาประดิษฐ์

ในวันที่ 16 - 31 กรกฎาคม 2549 ณ ศูนย์วิจัยสถาปัตยกรรมศาสตร์ สำนักส่งเสริมศิลปวัฒนธรรม ม.ช.



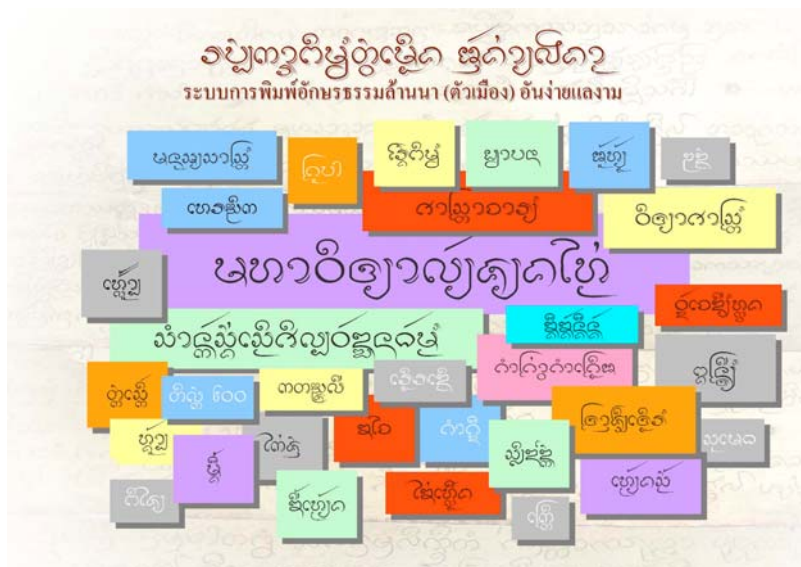
7. โครงการฝึกอบรมวิชาชีพหลักสูตร "นวดไทยล้านนาประยุกต์ รุ่นที่ 1 - 2"

- รุ่นที่ 1: 15 สิงหาคม - 4 กันยายน 2549

- รุ่นที่ 2: 19 กันยายน - 4 ตุลาคม 2549 ณ ศูนย์วิจัยสถาปัตยกรรมศาสตร์ สำนักส่งเสริมศิลปวัฒนธรรม ม.ช.



8. โครงการพัฒนาแม่แบบชุดอักษร Lanna OTF Template (Opened Type Font)



ในอดีตการพิมพ์อักษรล้านนาบนแป้นพิมพ์ภาษาไทยมีปัญหายุ่งยาก ทำให้ข้อความที่พิมพ์ไม่สมบูรณ์และต้องใช้เทคนิคอย่างอื่นช่วย แม้ว่าการพิมพ์อักษรล้านนาจะมีพยัญชนะต้น ผสมสระ วรรณยุกต์ และตัวสะกดคล้ายกับภาษาไทย แต่ก็มีอักขระวิธีที่แตกต่างกัน และยังมีอักษรและสระพิเศษหลายตัวที่เขียนแตกต่างกันและไม่มีบนแป้นพิมพ์ภาษาไทย การพัฒนาระบบการพิมพ์อักษรล้านนาในโครงการพัฒนาแม่แบบชุดอักษร Lanna OTF Template นี้ ได้นำออกเผยแพร่สู่สาธารณชนผ่านทางเว็บไซต์ของสำนัก เพื่อให้ผู้ที่ต้องการพิมพ์อักษรล้านนาในระบบคอมพิวเตอร์ สามารถดาวน์โหลดโปรแกรมและวิธีการใช้งานได้อย่างสะดวกและง่ายดาย และสามารถประยุกต์ใช้กับโปรแกรมคอมพิวเตอร์อื่นๆ อย่างหลากหลาย

3. ผลงานวิจัย จำนวน 3 เรื่อง

1. งานวิจัย เรื่อง “การรวบรวมลวดลายผ้าทอพื้นบ้านจังหวัดน่าน”
 ระยะเวลา : 2 ปี (1 ตุลาคม 2547 – 30 กันยายน 2549)
 ผู้วิจัย : อ.ดร.สุภาพร นาคบัลลังก์
 ผู้ร่วมวิจัย : นางภัทรา จันทราทิตย์
 งบประมาณ : 150,000 บาท
 แหล่งทุน : สถาบันวิจัยและพัฒนาวิทยาศาสตร์และเทคโนโลยี

2. งานวิจัย เรื่อง “การศึกษาระบบการทำนาแบบล้านนาและคติความเชื่อเรื่องวันเกี่ยวกับการทำนา”
 ระยะเวลา : 1 ปี (1 ตุลาคม 2548 – 30 กันยายน 2549)
 ผู้วิจัย : นายสนั่น ธรรมธิ
 ผู้ร่วมวิจัย : นางอภิวันท์ พันธุ์สุข
 งบประมาณ : 5,000 บาท
 แหล่งทุน : งบประมาณแผ่นดิน ประจำปี 2549 หมวดเงินอุดหนุนทั่วไป

3. งานวิจัย เรื่อง “สพาล้านนาศึกษา”
 ระยะเวลา : 1 ปี (1 มิถุนายน 2549 – 31 พฤษภาคม 2550)
 ผู้วิจัย : รศ.ดร.บุษบง จำเริญดารารัตน์
 ผู้ร่วมวิจัย : อ.อำนวยการ กัทะอินทร์ และ ผศ.อนุชาติ ธัญชัย
 งบประมาณ : 200,000 บาท
 แหล่งทุน : สโมสรโรตารีเชียงใหม่

4. กิจกรรมอื่นๆ

- 1) การจัดทำจดหมายข่าว “ร่วมพยอม” (จำนวน 2 เล่ม) ตีพิมพ์ 2 ครั้งๆ ครั้งละ 1,200 เล่ม รวมทั้งสิ้น 2,400 เล่ม
- 2) การจัดทำปฏิทินศิลปวัฒนธรรมรายเดือน (จำนวน 12 ฉบับ) ตีพิมพ์ 12 ครั้งๆ ละ 1,000 ฉบับ รวมทั้งสิ้น 12,000 ฉบับ
- 3) การเขียนบทความ เรื่อง “มรดกล้านนา” ตีพิมพ์ในหนังสือพิมพ์ไทยนิวส์ จำนวน 52 ครั้ง
- 4) การเขียนบทความ เรื่อง “นาฏดุริยการล้านนา” ตีพิมพ์ในหนังสือพิมพ์ไทยนิวส์ จำนวน 52 ครั้ง
- 5) การเขียนคอลัมน์ เรื่อง “วรรณกรรมคำโคลง” ตีพิมพ์ในหนังสือพลเมืองเหนือ จำนวน 52 ครั้ง
- 6) ผู้จัดรายการวิทยุ “มรดกล้านนา” สถานีวิทยุเสียงสื่อสารมวลชน (FM100) จำนวน 208 ครั้ง
- 7) ให้บริการดาวน์โหลดข้อมูลต่างๆ ได้แก่

- ข้อมูลอักษรล้านนา	จำนวน	7,555	ครั้ง
- วิธีการเขียนอักษรล้านนา	จำนวน	2,339	ครั้ง
- ปักขที่น(ปฏิทิน)ล้านนา	จำนวน	1,464	ครั้ง
- 8) การให้บริการเยี่ยมชมพิพิธภัณฑ์มีชีวิตแบบล้านนา (Lanna Living Museum) จำนวน 1,737 คน
- 9) การเป็นวิทยากรบรรยาย/สาธิต ผู้ประกอบพิธีกรรมกรรม คณะทำงาน ที่ปรึกษา จำนวน 57 ครั้ง

5. รางวัลที่ได้รับ

4.1 ประเภทบุคคล จำนวน 3 รางวัล



สมเด็จพระเทพรัตนราชสุดาฯ สยามบรมราชกุมารี พระราชทานรางวัลเสาศาตราธรรมจักร ประจำปี 2549
 (ประเภทส่งเสริมและอนุรักษ์วัฒนธรรมมรดกไทยทางพระพุทธศาสนา)
 ให้แก่ นายสนั่น ธรรมธิ (นักวิชาการศึกษา)
 เมื่อวันที่ 8 พฤษภาคม 2549
 ณ มณฑลพิธีท้องสนามหลวง กรุงเทพฯ



สมเด็จพระเทพรัตนราชสุดาฯ สยามบรมราชกุมารี พระราชทานเข็มที่ระลึกพระนามาภิไธยย่อ สธ.

ให้แก่ นายสนั่น ธรรมธาธิ (นักวิชาการศึกษา)

ในฐานะผู้ส่งเสริมการศึกษาศิลปวัฒนธรรม ประจำปี 2549

เมื่อวันที่ 3 สิงหาคม 2549

และนายสนั่น ธรรมธาธิ ยังได้รับรางวัล **บุคคลแห่งปี** (ด้านภาษาและวรรณกรรมล้านนา) ประจำปี 2549

รางวัลที่จัดขึ้นตามโครงการเพชรสยาม ของมหาวิทยาลัยราชภัฏจันทรเกษม

โดยมีกำหนดพิธีมอบรางวัลและเชิดชูเกียรติ “เพชรสยาม” ครั้งที่ 12 ประจำปี 2549

ณ หอประชุมมหาวิทยาลัยราชภัฏจันทรเกษม

เพื่อร่วมเฉลิมพระเกียรติในวโรกาสพระบาทสมเด็จพระเจ้าอยู่หัว ทรงครองสิริราชสมบัติครบ 60 ปี



นายสนั่น ธรรมธาธิ ตำแหน่งนักวิชาการศึกษา

ได้รับโล่ประกาศเกียรติคุณในฐานะ “ครูภูมิปัญญาศิลปการแสดง”

จาก ฯพณฯ ศาสตราจารย์นายแพทย์เกษม วัฒนชัย องคมนตรี

เนื่องในโอกาสเฉลิมฉลอง 100 ปี โรงเรียนวัฒโนทัยพายัพ

25 มีนาคม 2549

4.2 ประเภทหน่วยงาน จำนวน 3 รางวัล



รางวัลชนะเลิศอันดับ 1 : ประกวดรถกระทงประเภทสวยงาม และรางวัลอันดับ 2 : ประกวดริ้วขบวนแห่
ในประเพณียี่เป็งจังหวัดเชียงใหม่ ประจำปี 2548
เมื่อวันที่ 21 พฤศจิกายน 2548



รางวัลรองชนะเลิศอันดับ 2 : ประกวดบุคลิกศิลปวัฒนธรรม
เนื่องในเทศกาลศิลปวัฒนธรรมเมืองเชียงใหม่ ประจำปี 2549 (จาก ท.ท.ท.)
เมื่อวันที่ 9 เมษายน 2549



รางวัลชนะเลิศที่ 2 : ประกวดรถแห่เทียนพรรษา (จากเทศบาลนครเชียงใหม่)
เมื่อวันที่ 9 กรกฎาคม 2549

ภาคผนวก

ภาคผนวก 1
แผนกลยุทธ์ 4 ปี (7 กุมภาพันธ์ 2549 – 6 กุมภาพันธ์ 2553)
ของ สำนักส่งเสริมศิลปวัฒนธรรม

CORPERATE STRATEGY

พันธกิจที่ 1 สร้างระบบการบริหารจัดการที่สมานฉันท์ และทันสมัย (M - Modern Organization)			
เป้าหมาย : เกิดความร่วมมือ ความสมานฉันท์ และเพิ่มขีดความสามารถในการแข่งขันขององค์กร (Good Governance)			
กลยุทธ์ (Strategies)	วิธีการ (Tactics)	ตัวชี้วัด (KPI)	ผลที่จะได้รับ (Outcomes)
M1 พัฒนาระบบฐานข้อมูลสารสนเทศขององค์กร (Information society)	M1.1 พัฒนาระบบฐานข้อมูลอิเล็กทรอนิกส์ (Information System) ขององค์กรให้สมบูรณ์ในทุกด้าน เพื่อช่วยกำหนดทิศทางการพัฒนาที่เหมาะสมขององค์กร บนพื้นฐานของข้อมูลสถิติที่น่าเชื่อถือ M1.2 ส่งเสริมประสิทธิภาพของบุคลากร และวัฒนธรรมองค์กรในการใช้สื่ออิเล็กทรอนิกส์ เพื่อการบริหารจัดการองค์กรอย่างบูรณาการ	o ร้อยละ 80 ของข้อมูลขององค์กรทุกหน่วยงานถูกจัดเก็บและใช้งานในสื่อแบบอิเล็กทรอนิกส์ o ร้อยละ 80 ของบุคลากรภายในองค์กรใช้สื่ออิเล็กทรอนิกส์ในการดำเนินงาน	o เกิดความรวดเร็ว ประหยัด มีประสิทธิภาพ และสามารถมองเห็นภาพรวมของทิศทางในองค์กรร่วมกัน
M2 สร้างความร่วมมือ และความสมานฉันท์ภายในองค์กร โดยประยุกต์ใช้แนวคิดการจัดการความรู้ (Knowledge Management)	บริหารองค์กรตามแนวคิดการจัดการความรู้ (U-U-S-C-D) อย่างจริงจัง เพื่อให้บุคลากรทั้งองค์กรเกิดสำนึกร่วมกัน ทั้งการคิด วางแผน ตัดสินใจ และความก้าวหน้าขององค์กร ดังนี้ M2.1 ทำความเข้าใจความรู้ที่จะใช้เพื่อการสร้างองค์กรให้เข้มแข็ง (Understanding knowledge) M2.2 ใช้ความรู้ และข้อมูลวิจัยสถาบันและสถิติ ในการบริหารจัดการองค์กร (Used Knowledge) M2.3 จัดสัมมนาอย่างสม่ำเสมอ แบ่งปันความรู้ เพื่อการพัฒนาองค์กรร่วมกัน อย่างเป็นเอกภาพ (Share knowledge) M2.4 สร้างระบบการสะสม จัดเก็บ ความรู้และประสบการณ์ต่างๆ ขององค์กร อย่างเป็นระบบ โดยใช้เทคโนโลยีสารสนเทศเป็นเครื่องมือ (Collect knowledge)	o ร้อยละ 80 ของบุคลากรมีส่วนร่วม เข้าใจ และใช้ความรู้ด้านต่างๆ ที่เป็นพื้นฐานร่วมกันขับเคลื่อนองค์กร	o เกิดความร่วมมือ ความสมานฉันท์ภายในองค์กร นำไปสู่ความเป็นองค์กรเรียนรู้ที่ยั่งยืน

กลยุทธ์ (Strategies)	วิธีการ (Tactics)	ตัวชี้วัด (KPI)	ผลที่จะได้รับ (Outcomes)
	M2.5 สร้างระบบที่มีประสิทธิภาพในการกระจายและการเข้าถึงความรู้ต่างๆ ที่องค์กรสะสมไว้ เพื่อการพัฒนาองค์กรร่วมกันอย่างยั่งยืน (Distribute knowledge)		
M3 สร้างกระบวนการบริหารองค์กรเชิงกลยุทธ์ มีดุลยภาพในการพัฒนา ตามแนวทางของ Balanced Scorecard	<p>M3.1 สร้างความเข้าใจร่วมกันเกี่ยวกับแนวคิด Balanced Scorecard</p> <p>M3.2 ก. สัมมนากำหนดลำดับความสำคัญด้านนโยบาย ทั้ง 4 ด้าน ดังนี้</p> <ol style="list-style-type: none"> 1) การเงิน/การแสวงหารายได้ 2) คุณภาพ ผลงานวิจัย การบริการวิชาการ 3) กระบวนการบริหารองค์กรภายใน 4) องค์กรการเรียนรู้และการพัฒนาบุคลากร <p>ข. การให้ค่านำหน้าการพัฒนา</p> <p>ค. การจัดสรรงบประมาณอย่างสมดุลย์</p> <p>M3.3 จัดสรรงบประมาณ และกำกับดูแลภาพรวมของนโยบายทุกด้านให้เกิดการพัฒนาที่มีดุลยภาพ ตามแผนกลยุทธ์และตัวชี้วัด</p> <p>M3.4 ประเมินตามตัวชี้วัดเพื่อนำมาปรับปรุงปรับกลยุทธ์ในปีต่อไป</p>	<p>o ร้อยละ 80 ของบุคลากร มีส่วนรวมเข้าใจภาพรวม ทิศทางขององค์กร และดำเนินงานด้านต่างๆ ตามกลยุทธ์ที่องค์กรได้วางแผนไว้</p>	<p>o เกิดการพัฒนาองค์กรอย่างมีเอกภาพ ปรับตัวได้รวดเร็ว ตามกลยุทธ์ในแต่ละปี</p>
M4 สร้างวงจรการบริหารองค์กรให้เป็นระบบที่มีประสิทธิภาพตามแนวทางการประกันคุณภาพ (Plan-Do-Check-Act)	<p>M4.1 สร้างการมีส่วนร่วมของบุคลากรทั้งองค์กรในการกำหนดนโยบายและกลยุทธ์ต่างๆ ในแต่ละปี ผ่านการรับรองจากคณะกรรมการสำนักฯ</p> <p>M4.2 นำความคิดเห็นจากฝ่ายต่างๆ และผลการประเมินมาจัดทำแผนงานประจำปี</p> <p>M4.3 กำกับดูแลกิจกรรมและวินัยการใช้งบประมาณให้เป็นไปตามแผนที่กำหนดอย่างจริงจัง</p> <p>M4.4 สร้างระบบการประเมิน 360 องศา กิจกรรมต่างๆ ขององค์กร นำผลการประเมินที่ได้รับไปปรับปรุงในแผนประจำปีในครั้งต่อไป</p> <p>M4.5 เก็บรวบรวมข้อมูลการบริหารจัดการองค์กรทั้งหมดในสื่ออิเล็กทรอนิกส์อย่างเป็นระบบ เพื่อการสืบค้นในอนาคต</p>	<p>o ร้อยละ 80 ของบุคลากรหมุนเวียนมีส่วนร่วมในการกำหนดนโยบาย กลยุทธ์ การประเมินและการประกันคุณภาพขององค์กร</p>	<p>o เกิดการบริหารจัดการองค์กรที่เป็นระบบ เป็นวัฒนธรรมองค์กรที่สร้างความเข้มแข็งทางการบริการวิชาการ และความสมานฉันท์</p>

กลยุทธ์ (Strategies)	วิธีการ (Tactics)	ตัวชี้วัด (KPI)	ผลที่จะได้รับ (Outcomes)
M5 พัฒนาบุคลากรให้ตอบสนองนโยบาย	I 4.1 จัดอบรมเชิงปฏิบัติการให้บุคลากรอย่างต่อเนื่อง เพื่อเพิ่มศักยภาพที่จำเป็นให้สอดคล้องกับนโยบาย I 4.2 ส่งเสริมการเรียนรู้ของบุคลากรอย่างต่อเนื่อง เช่น การร่วมประชุมทางวิชาการในประเทศต่างประเทศ การแลกเปลี่ยนความคิดเห็นในสังคมอย่างต่อเนื่อง	o ร้อยละ 80 ของบุคลากรตื่นตัวกับการเรียนรู้ และพัฒนาตัวเองในรูปแบบต่างๆ	o บุคลากรมีคุณภาพและประสิทธิภาพในการปฏิบัติหน้าที่ตามนโยบายขององค์กร

BRANDING STRATEGY

พันธกิจที่ 2 (I) สร้างอัตลักษณ์ ความเป็นเลิศทางวิชาการและการบริการ (Identity and Excellence)			
เป้าหมาย : เกิดอัตลักษณ์ความเป็นเลิศทางวิชาการและบริการด้านศิลปะ วัฒนธรรม (Positioning and Branding)			
กลยุทธ์ (Strategies)	วิธีการ (Tactics)	ตัวชี้วัด (KPI)	ผลที่จะได้รับ (Outcomes)
I1 สร้างการมีส่วนร่วม ความเข้าใจ และการยอมรับนโยบาย Lannaization ทั้งภายในองค์กร และสังคม	I 1.1 สร้างการมีส่วนร่วม ทำความเข้าใจ เพื่อกำหนดตำแหน่งทางวิชาการขององค์กรร่วมกัน (Positioning) ในนโยบาย Lannaization และจัดทำกรออกแบบอัตลักษณ์องค์กร (Corporate Identity) เพื่อการประชาสัมพันธ์ I 1.2 วางแผนการสื่อสาร นโยบาย Lannaization การสื่อสารสู่สังคมอย่างบูรณาการ (Integrated Marketing Communication) เพื่อสื่อสารอัตลักษณ์ทางวิชาการ (Brand Building) ขององค์กร สร้างการรับรู้ การเข้ามาใช้บริการ การเกิดความน่าเชื่อถือและความรักดีต่อมหาวิทยาลัย	o ร้อยละ 80 ของบุคลากรภายในองค์กร เข้าใจ และร่วมสร้างกิจกรรมตอบสนองนโยบาย Lannaization o สังคมไทย รับรู้อัตลักษณ์ Lannaization ขององค์กร และเข้ามาใช้บริการวิชาการเพิ่มมากขึ้นปีละ 10 %	o สังคมไทยและสากล รับรู้จุดเด่นและความเป็นเลิศทางวิชาการขององค์กรมากยิ่งขึ้น
I2 ส่งเสริมบรรยากาศการวิจัย และการวิจัยที่เฉพาะเจาะจง (Niche Research) ตามนโยบาย Lannaization	I 2.1 สร้างการมีส่วนร่วม ทำความเข้าใจ เพื่อกำหนดตำแหน่งการวิจัยขององค์กรที่มุ่งเน้นการผลิตองค์ความรู้เกี่ยวกับ Lannaization I 2.2 สร้างพื้นที่ ครุภัณฑ์ อุปกรณ์ และบุคลากร เฉพาะเพื่อสนับสนุนการทำวิจัย I 2.3 ส่งเสริมการวิจัยพื้นฐาน และวิจัยประยุกต์ ตามนโยบายการผลิตองค์ความรู้ Lannaization ที่สามารถตอบสนองสังคมทั้งในทางเศรษฐกิจ สังคม ศิลปะ วัฒนธรรม	o เกิดผลงานวิจัยปีละ 5 เรื่อง	o เกิดผลงานวิจัยที่มีคุณภาพ มีความเชี่ยวชาญเฉพาะของพื้นที่ สามารถนำผลงาน วิจัยขององค์กรไปใช้ประโยชน์ สร้างมูลค่าเพิ่ม และคุณค่าทั้งทางเศรษฐกิจ สังคม และวัฒนธรรม

กลยุทธ์ (Strategies)	วิธีการ (Tactics)	ตัวชี้วัด (KPI)	ผลที่จะได้รับ (Outcomes)
	I 2.4 สนับสนุนงบประมาณการวิจัยองค์ความรู้ Lannaization เพิ่มมากขึ้น การแสวงหาแหล่งทุนจากภายนอก รวมทั้งการแสวงหาข้อมูลเกี่ยวกับแหล่งทุนต่างๆ ให้บุคลากรได้รับรู้ I 2.5 จัดทำวารสารของสำนักส่งเสริมฯ ราย 3 เดือน เพื่อเผยแพร่องค์ความรู้ใหม่เกี่ยวกับล้านนาศึกษา	o ปีละ 4 ฉบับ	

SERVICE STRATEGY

พันธกิจที่ 3 (S) ให้บริการวิชาการที่ตอบสนองต่อเศรษฐกิจ สังคมวัฒนธรรม (Service Knowledge)			
เป้าหมาย : เกิดการนำความรู้ไปพัฒนาประเทศ ตามแนวคิดสังคมเศรษฐกิจฐานความรู้ และ เศรษฐกิจการสร้างสรรค์ (Creative Economy)			
กลยุทธ์ (Strategies)	วิธีการ (Tactics)	ตัวชี้วัด (KPI)	ผลที่จะได้รับ (Outcomes)
S1 ปรับปรุงสำนักฯ ให้เป็นพิพิธภัณฑ์มีชีวิต (Living Museum)	S 1.1 ปรับปรุงพื้นที่ อาคาร ป้าย ข้อมูลพื้นฐาน ทางเดิน และกิจกรรมวัฒนธรรมล้านนา เพื่อรองรับแนวคิด Living Museum ให้เป็นแหล่งท่องเที่ยวใหม่ของจังหวัดเชียงใหม่ S 1.2 วางกลยุทธ์ทางการตลาด การสื่อสารทางการตลาด เพื่อดึงดูดนักท่องเที่ยวมาเยี่ยมชมสำนักฯ ในฐานะ Living Museum S 1.3 สร้างการมีส่วนร่วมในการบริหารกับภาคเอกชนและภาคประชาชนในท้องถิ่น	o มีผู้เข้ามาเยี่ยมชมสำนักฯ ประมาณ 300-500 คน/เดือน	o สำนักฯ เป็นแหล่งท่องเที่ยวทางศิลปะ วัฒนธรรมล้านนาของภาคเหนือ
S2 จัดทำโครงการเชิงอนุรักษ์การศึกษาวัฒนธรรมล้านนา (Lanna Educational Project)	S 2.1 จัดอบรมการสอนภาษาล้านนา ต่อเยาวชนและผู้สนใจทั่วไป S 2.2 จัดหลักสูตรการศึกษาระยะสั้นเกี่ยวกับ วัฒนธรรมล้านนา อาทิ การวาดภาพ จิตรกรรมล้านนา ศิลปะล้านนาประยุกต์ร่วมสมัย การฟ้อนล้านนา ดนตรีล้านนา ฯลฯ	o ปีละ 4 โครงการ o ปีละ 2 โครงการ	o สำนักฯ เป็นแหล่งเรียนรู้การศึกษาทางเลือก ด้านศิลปะ วัฒนธรรมล้านนาของชาติ

กลยุทธ์ (Strategies)	วิธีการ (Tactics)	ตัวชี้วัด (KPI)	ผลที่จะได้รับ (Outcomes)
<p>S3</p> <p>จัดนิทรรศการและกิจกรรมที่ส่งเสริมความหลากหลาย และการประยุกต์ใช้วัฒนธรรมล้านนา เพื่อสร้าง Lannaization</p>	<p>S 3.1 จัดสัมมนาทางวิชาการ การประยุกต์ใช้วัฒนธรรมล้านนาอย่างไร? ให้สัมพันธ์กับวิถีชีวิตร่วมสมัย</p> <p>S 3.2 จัดนิทรรศการและกิจกรรมร่วมกับ ภาครัฐ ภาคเอกชน ศิลปะ วัฒนธรรม ล้านนา ทั้งแนวอนุรักษ์และแนวประยุกต์ร่วมสมัย อาทิ ดนตรี ละคร นิทรรศการ ภาพยนตร์ เทศกาลประจำปีของจังหวัด วันสำคัญทางศาสนา ของประเทศ ฯลฯ</p>	<p>o ปีละ 2 โครงการ</p> <p>o ปีละ 4 โครงการ</p>	<p>o สำนักฯ ทำงานเป็นเครือข่ายร่วมกับองค์กรในภาคเหนือ เพื่อสร้างวัฒนธรรมล้านนาให้สัมพันธ์กับชีวิตร่วมสมัย</p>
<p>S4</p> <p>จัดโครงการ Lanna Hall of Fame เพื่อรวบรวมองค์ความรู้ วัฒนธรรมล้านนา และสร้างกระบวนการยกย่องบุคคลที่สร้างประโยชน์ให้สังคม</p>	<p>S 4.1 รวบรวมหนังสือ เอกสาร ผลงานวิจัย ฯลฯ ที่เกี่ยวข้องกับวัฒนธรรมล้านนา จัดหมวดหมู่องค์ความรู้เพื่อการสืบค้น จัดทำเป็นสื่อ Online ให้สังคมไทยสามารถสืบค้นได้</p> <p>S 4.2 จัดสัมมนา จัดจ้างวิจัย จัดนิทรรศการ เพื่อสรรหาบุคคลที่ควรยกย่องในฐานะสร้างสรรค์สังคม ศิลปะ วัฒนธรรมล้านนาให้เจริญก้าวหน้าและเป็นที่ยอมรับในสังคม</p>	<p>o ปีละ 10 ฐานข้อมูล</p> <p>o ปีละ 2 โครงการ</p>	<p>o สำนักฯ เป็นศูนย์กลางรวบรวมองค์ความรู้วัฒนธรรมล้านนา และส่งเสริมบุคคลที่น่ายกย่องของสังคมไทย</p>
<p>S5</p> <p>แสวงหาความร่วมมือ การดำเนินกิจกรรมทางศิลปะ วัฒนธรรม กับประเทศแถบอนุภูมิภาคลุ่มแม่น้ำโขง (GMS) และสากล</p>	<p>S 5.1 จัดสัมมนาทางวิชาการ กิจกรรมทางศิลปะ และวัฒนธรรม ทั้งแนวอนุรักษ์ แนวร่วมสมัย อาทิ ดนตรี ละคร นิทรรศการ ภาพยนตร์ ฯลฯ ร่วมกับประเทศแถบอนุภูมิภาคลุ่มแม่น้ำโขง (GMS) และสากล</p>	<p>o ปีละ 4 โครงการ</p>	<p>o สำนักฯ เป็นผู้นำการจัด กิจกรรมทางศิลปวัฒนธรรมในเขตอนุภูมิภาคลุ่มแม่น้ำโขง (GMS)</p>

SELF RELIANCE STRATEGY

พันธกิจที่ 4 (S) สร้างรายได้เลี้ยงตัวเอง (Self Reliance)			
เป้าหมาย : เกิดการพัฒนาที่ยั่งยืนในฐานองค์กรที่สามารถพึ่งพาตนเองได้			
กลยุทธ์ (Strategies)	วิธีการ (Tactics)	ตัวชี้วัด (KPI)	ผลที่จะได้รับ (Outcomes)
S1 แสวงหารายได้จากการบริหาร ของสถาบันทางสังคม	S 1.1 จัดตั้งบุคลากร พันธกิจ เพื่อรับผิดชอบโดยตรงในการแสวงหาแหล่งทุน จากสถาบันทางสังคมต่างๆ ที่ทำหน้าที่บริจาด เพื่อทำนุบำรุงศิลปวัฒนธรรม ทั้งองค์กรภายในประเทศและต่างประเทศ อาทิ กระทรวงวัฒนธรรม สกว. มูลนิธิฟอร์ด มูลนิธิญี่ปุ่น มูลนิธิร็อคกี้เฟลเลอร์ เป็นต้น S 1.2 ดำเนินงานตามแผนการแสวงหารายได้ S 1.3 ประเมินประจำปี และนำผลประเมินไปปรับปรุงเพื่อการจัดทำแผนปีต่อไป	o รายได้ต่อปีไม่น้อยกว่า 3 แสนบาท	o สำนักฯ มีงบประมาณเงินรายได้ เพิ่มมากขึ้น o เป็นองค์กรที่มีสถานะทางการเงิน ที่มั่นคง
S2 แสวงหารายได้จากกิจกรรม ของสำนักฯ	S 2.1 จัดทำแผนการแสวงหารายได้ประจำปี ที่เกี่ยวข้องกับกิจกรรมของสำนักฯ อาทิ ค่าดำเนินการวิจัย ค่าบัตรเข้าชมกิจกรรมต่างๆ ค่าเช่าสถานที่ของ สำนักฯ ค่าอบรมหลักสูตรภาษาล้านนา การอบรมมัคคุเทศก์ด้านวัฒนธรรม ล้านนา เป็นต้น โดยมีฝ่ายสิทธิประโยชน์รับผิดชอบ S 2.2 ดำเนินงานตามแผนการแสวงหารายได้ S 2.3 ประเมินประจำปี นำผลประเมินไปปรับปรุงเพื่อการจัดทำแผนปีต่อไป	o รายได้ต่อปีไม่น้อยกว่า 3 แสนบาท	o สำนักฯ มีงบประมาณเงินรายได้ เพิ่มมากขึ้น o เป็นองค์กรที่มีสถานะทางการเงิน ที่มั่นคง
S3 แสวงหารายได้จากกร จัดกิจกรรมประชาสัมพันธ์ให้ ภาคเอกชน	S 3.1 จัดทำแผนการแสวงหารายได้ประจำปีที่เกี่ยวข้องกับการรับจ้างจัดกิจกรรม ส่งเสริมการตลาดของภาคเอกชนที่ต้องการแสดงอัตลักษณ์ล้านนา อาทิ การจัดเลี้ยงรับรองล้านนา การจัดดอกไม้ล้านนา การแต่งกายล้านนา ฯลฯ โดยมีฝ่ายสิทธิประโยชน์รับผิดชอบ S 3.2 ดำเนินงานตามแผนการแสวงหารายได้ S 3.3 ประเมินประจำปี นำผลประเมินไปปรับปรุงเพื่อการจัดทำแผนปีต่อไป	o รายได้ต่อปีไม่น้อยกว่า 3 แสนบาท	o สำนักฯ มีงบประมาณเงินรายได้ เพิ่มมากขึ้น o เป็นองค์กรที่มีสถานะทางการเงิน ที่มั่นคง

ประเมินผลและแผนปฏิบัติการ ประจำปีงบประมาณ 2549
(1 ตุลาคม 2548 - 30 กันยายน 2549)
ของ สำนักส่งเสริมศิลปวัฒนธรรม มหาวิทยาลัยเชียงใหม่

ที่	รายละเอียดกิจกรรม	สรุปงบ			แหล่งเงิน			การดำเนินงาน					ผลการดำเนินงานเมื่อเทียบกับแผน (ปริมาณ - คุณภาพ)	ข้อมูลเพิ่มเติมเพื่อการปรับปรุงแผน						
		งบที่ตั้งไว้	งบที่จ่ายจริง	คงเหลือ	งบแผ่นดิน	งบรายได้	บข. (เฉพาะกิจ)	สนับสนุน/บริจาค	ก่อนแผน	ตามแผน	ซีกกว่าแผน	นอกแผน			ยกเลิกโครงการ	จำนวนผู้ร่วมกิจกรรม (ตามแผน)	จำนวนผู้ร่วมกิจกรรม (ตามจริง)	+/-	ความพึงพอใจ (ตามแผน)	ความพึงพอใจ (ตามจริง)
ก.	ทำนุบำรุงศิลปวัฒนธรรม																			
1.	งานจัดทาร์ตทไวโรหะ 19 ตุลาคม 2548 ณ สำนักส่งเสริมศิลปวัฒนธรรม มข.	40,000	39,806	194		40,000			ตามแผน				500	500	100.00%	None	None	None	- จำนวนผู้ร่วมกิจกรรมตามเป้าหมาย (โดยประมาณ) - ไม่มีการประเมินความพึงพอใจของผู้รับบริการ - ผู้ร่วมกิจกรรมมีส่วนร่วมในการทำนุบำรุงพระพุทธศาสนา และอนุรักษ์ประเทศไทย	- เป็นกิจกรรมประจำปี ที่มหาวิทยาลัยมอบหมาย - ส่งเสริมบุคลากรให้มีส่วนร่วมในกิจกรรมเพิ่มขึ้น - มหาวิทยาลัย ควรเพิ่มงบประมาณในการจัดกิจกรรมให้สอดคล้องกับค่าใช้จ่ายจริง
2.	กฐิน มข. 28 ตุลาคม 2548 ณ วัดฝ่ายหิน	40,000	39,992	8		40,000			ตามแผน				350	350	100.00%	80.00%	81.43%	1.43%	- จำนวนผู้ร่วมกิจกรรมตามเป้าหมาย (โดยประมาณ) - ระดับความพึงพอใจสูงกว่าเป้าหมาย 1.43% - ผู้ร่วมกิจกรรมมีส่วนร่วมในการทำนุบำรุงพระพุทธศาสนา และอนุรักษ์ประเทศไทย	- เป็นกิจกรรมประจำปี ที่มหาวิทยาลัยมอบหมาย - ส่งเสริมบุคลากรให้มีส่วนร่วมในกิจกรรมเพิ่มขึ้น
3.	โครงการพัฒนาคุณธรรมและจริยธรรม : การฝึกอบรมวิปัสสนากรรมฐาน ครั้งที่ 11 30 ตุลาคม - 6 พฤศจิกายน 2548 ณ ศูนย์ฝึกอบรมแม่เหิยะ คณะเกษตรศาสตร์ มข.	124,700	124,700		30,000		94,700		ตามแผน				120	120	100.00%	80.00%	83.68%	3.68%	- จำนวนผู้ร่วมกิจกรรมตามเป้าหมาย (โดยประมาณ) - ระดับความพึงพอใจสูงกว่าเป้าหมาย 3.68% - ผู้เข้าร่วมการฝึกอบรมได้พัฒนาคุณธรรมและจริยธรรมของตนเอง และรู้หลักการเจริญภาวนาเพื่อพัฒนาสติ เข้าวิน อารมณ์ และประยุกต์ใช้ในชีวิตประจำวันได้	- เป็นกิจกรรมประจำปี ที่จัดร่วมกับคณะมนุษยศาสตร์ - ส่งเสริมบุคลากรให้เข้าร่วมในกิจกรรมมากขึ้น - ควรหาแหล่งงบประมาณสนับสนุนจากภายนอก เพื่อให้โอกาสแก่ผู้ไม่มีรายได้ แต่ต้องการร่วมกิจกรรม
4.	กระทง - ขบวนแห่ 21 พฤศจิกายน 2548 ณ สำนักส่งเสริมศิลปวัฒนธรรม มข.	220,000	243,303	-23,303	23,303		220,000		ตามแผน				300	300	100.00%	80.00%	84.40%	4.40%	- จำนวนผู้ร่วมกิจกรรมตามเป้าหมาย (โดยประมาณ) - ระดับความพึงพอใจสูงกว่าเป้าหมาย 4.40% - บุคลากรและนักศึกษาของมหาวิทยาลัยเชียงใหม่ และผู้ร่วมกิจกรรม ได้มีส่วนร่วมในการอนุรักษ์ประเทศไทย - ส่งเสริมการท่องเที่ยวของจังหวัดเชียงใหม่	- เป็นกิจกรรมประจำปี ที่มหาวิทยาลัยมอบหมาย - มหาวิทยาลัย ควรเพิ่มงบประมาณในการจัดกิจกรรมให้สอดคล้องกับค่าใช้จ่ายจริง - ควรวางแผนการดำเนินงานล่วงหน้าอย่างน้อย 2 เดือน
5.	โครงการวิสาขบูชาธรรมคีตา ประจำปี 2549 9 - 11 พฤษภาคม 2549 ณ วัดสวนดอก - วัดพระธาตุดอยสุเทพฯ หมายเหตุ: เจฬาระการดำเนินงานเท่านั้น งบประมาณ 180,000 บาท										นอกแผน		1,000	1,000	100.00%	80.00%	80.99%	0.99%	- จำนวนผู้ร่วมกิจกรรมตามเป้าหมาย (โดยประมาณ) - ระดับความพึงพอใจเกินกว่าเป้าหมาย 0.99% - ผู้ร่วมกิจกรรมได้มีส่วนร่วมในการทำนุบำรุงพระพุทธศาสนา และได้รับความบันเทิง สาระ และความรู้ - เผยแพร่ศิลปวัฒนธรรมไทยให้แพร่หลายมากขึ้น	- โครงการบูรณาการ ที่สามารถจัดขึ้นได้ทุกปี - สำนักฯ รับผิดชอบการดำเนินงาน โดยไม่มีการโอนงบประมาณ - การจัดงานในช่วงฤดูหนาว และควรเลี้ยงกตัญญู ซึ่งเป็นอุปสรรคสำคัญ
6.	งานจัดทำ Art Pavilion ในงานเทศกาลศิลปวัฒนธรรมเมืองเชียงใหม่ ประจำปี 2549 1 - 9 เมษายน 2549 ณ หอศิลปวัฒนธรรมเมืองเชียงใหม่ จ.เชียงใหม่	50,000	49,368	632			50,000				นอกแผน		1,500	1,500	100.00%	80.00%	79.30%	-0.70%	- จำนวนผู้ร่วมกิจกรรมตามเป้าหมาย (โดยประมาณ) - ระดับความพึงพอใจต่ำกว่าเป้าหมาย 0.70% - เผยแพร่กิจกรรมด้านการส่งเสริมศิลปวัฒนธรรมของมหาวิทยาลัยให้ประชาชนได้รับทราบ - เป็นกิจกรรมเพื่อส่งเสริมการท่องเที่ยวของ จ.เชียงใหม่ - เชื้อเพลิงประเพณีสงกรานต์	- ททท. มีแผนงานในการจัดกิจกรรมส่งเสริมการท่องเที่ยวในช่วงเทศกาลสงกรานต์ของ จ.เชียงใหม่ เป็นประจำทุกปี - สำนักฯ ควรร่วมประชุมกับ ททท. ทุกครั้ง เพื่อขอรับการสนับสนุนงบประมาณ
7.	รถสงกรานต์ - ขบวนแห่ 13 เมษายน 2549 ณ สำนักส่งเสริมศิลปวัฒนธรรม มข.	95,000	94,990	10		95,000			ตามแผน				250	250	100.00%	80.00%	83.90%	3.90%	- จำนวนผู้ร่วมกิจกรรมตามเป้าหมาย (โดยประมาณ) - ระดับความพึงพอใจต่ำกว่าเป้าหมาย 3.90% - ผู้เข้าร่วมกิจกรรมมีส่วนร่วมในการส่งเสริมประเทศไทย - ส่งเสริมการท่องเที่ยวของจังหวัดเชียงใหม่	- เป็นกิจกรรมประจำปี ที่มหาวิทยาลัยมอบหมาย - มหาวิทยาลัยควรสนับสนุนงบประมาณเพิ่มขึ้น ให้สอดคล้องกับค่าใช้จ่ายจริง - ควรใช้วัสดุ-ดอกไม้ ที่ทนทานต่อกราสาดน้ำรุนแรง

ที่	รายละเอียดกิจกรรม	สรุปงบ			แหล่งเงิน			การดำเนินงาน						จำนวนผู้ร่วมกิจกรรม (ตามแผน)	จำนวนผู้ร่วมกิจกรรม (ตามจริง)	+/-	ความพึงพอใจ (ตามแผน)	ความพึงพอใจ (ตามจริง)	+/-	ผลการดำเนินงานเมื่อเทียบกับแผน (ปริมาณ - คุณภาพ)	ข้อมูลเพิ่มเติมเพื่อการปรับปรุงแผน
		งบที่ตั้งไว้	งบที่จ่ายจริง	คงเหลือ	งบแผ่นดิน	งบรายได้	อพย. (เฉพาะกิจ)	สนับสนุน/บริจาค	คิยแผน	ตามแผน	ต่ำกว่าแผน	นอกแผน	ยกเลิกโครงการ								
8.	งานจัดทำเครื่องแต่งกายชุดสังฆาต 13 เมษายน 2549 ณ สำนักส่งเสริมศิลปวัฒนธรรม มข. หมายเหตุ: ขงเทศบาลนครเชียงใหม่	21,000	20,060	940			21,000						1	1	100.00%	N one	None	None	- จำนวนผู้ร่วมกิจกรรมตามเป้าหมาย (บุคลากรสำนักฯ) - สำนักฯ มีส่วนร่วมในการเผยแพร่ประเทศไทย และสร้างแบบอย่างที่ดีของเครื่องแต่งกายชุดสังฆาต และได้เผยแพร่ความรู้สู่สาธารณชน	- เป็นกิจกรรมเฉพาะกิจ ร่วมกับเทศบาลนครเชียงใหม่	
9.	ผ้าป่า มข. 23 มิถุนายน 2549 ณ วัดฝายหิน มข.	5,000	4,845	155	5,000								300	300	100.00%	80.00%	None	None	- จำนวนผู้ร่วมกิจกรรมตามเป้าหมาย - บุคลากรมหาวิทยาลัยและประชาชน มีส่วนร่วมในการทำบุญถวายพระพุทธรูป อธิษฐานและเผยแพร่ประเทศไทย	- เป็นกิจกรรมประจำปี ที่มหาวิทยาลัยมอบหมาย - ส่งเสริมบุคลากรให้มีส่วนร่วมในกิจกรรมมากขึ้น	
10.	โครงการพิพิธภัณฑสถานแห่งชาติ ภูเก็ต 2549 - กันยายน 2550 ณ สำนักส่งเสริมศิลปวัฒนธรรม มข.												1,200	1,200	100.00%	70.00%	None	None	- จำนวนผู้ร่วมกิจกรรมตามเป้าหมาย (โดยประมาณ) - เพิ่มสีสัน ชีวิตชีว และสร้างบรรยากาศที่ดีในการเยี่ยมชมพิพิธภัณฑสถานแห่งชาติให้ดียิ่งขึ้น - ผู้เข้าชมเยี่ยมชมพิพิธภัณฑสถานแห่งชาติมีความรู้และประสบการณ์เกี่ยวกับศิลปวัฒนธรรมและสถาปัตยกรรมล้านนาดียิ่งขึ้น	- เป็นกิจกรรมในระยะยาว และกำลังเริ่มดำเนินงาน - ยังไม่ถึงงบประมาณดำเนินงาน และต้องรื้อบทเพลงงบประมาณสนับสนุน เพื่อให้งานสำเร็จลงตามแผน - ประชาสัมพันธ์ให้ประชาชนและองค์กรต่างๆ ให้เข้ามาเยี่ยมชมพิพิธภัณฑสถานแห่งชาติมากขึ้น	
11.	โครงการหล่อเทียน สมโภชเทียน และตกแต่งเทียนพรรษา 1 - 11 กรกฎาคม 2549 ณ สำนักส่งเสริมศิลปวัฒนธรรม มข. และวัดฝายหิน	45,000	52,134	-7,134	7,134		45,000						300	300	100.00%	80.00%	None	None	- จำนวนผู้ร่วมกิจกรรมตามเป้าหมาย (โดยประมาณ) - ผู้ร่วมกิจกรรมมีส่วนร่วมในการทำบุญถวายพระพุทธรูปและอธิษฐานประเทศไทย	- เป็นกิจกรรมประจำปี ที่มหาวิทยาลัยมอบหมาย - มหาวิทยาลัยควรเพิ่มงบประมาณในการจัดกิจกรรมให้สอดคล้องกับค่าใช้จ่ายจริง - ขอร้องงบประมาณสนับสนุนจากหน่วยงานภายนอก	
12.	หนังสือพิพิธภัณฑสถานแห่งชาติ มีนาคม 2549 ณ สำนักส่งเสริมศิลปวัฒนธรรม มข.	50,000	47,420	2,580	47,420								500	500	100.00%	80.00%	None	None	- จำนวนผลิต แจกจ่าย และจำหน่ายเป็นไปเป้าหมาย - ผู้อ่านได้รับความรู้เกี่ยวกับเรื่องโบราณคดีและสถาปัตยกรรมล้านนา - สร้างแนวทางในการอนุรักษ์และเผยแพร่ศิลปวัฒนธรรมล้านนาให้แพร่หลาย	- สามารถจัดพิมพ์ที่จำหน่ายได้ต่อไป - ขอร้องการสนับสนุนงบประมาณจากแหล่งทุนภายนอกเพื่อผลิตและแจกจ่ายให้แก่หน่วยงานต่างๆ ทั้งภาครัฐและเอกชน	
	รวมเงิน	690,700			82,857		30,000	440,000						6,321							
ข.	การบริหารวิชาการ																				
1.	โครงการเสวนาวิชาการด้านศิลปวัฒนธรรม (ประจำเดือน) ตุลาคม - ธันวาคม 2548 ณ ห้องประชุมสำนักฯ หมายเหตุ: ใช้งบแผ่นดิน 2548	1,500	1,417	84	1,417								60	65	108.33%	80.00%	78.72%	-1.28%	- จำนวนผู้ร่วมกิจกรรมเกินเป้าหมาย 8.30% - ระดับความพึงพอใจต่ำกว่าเป้าหมาย 1.28% - ผู้เข้าร่วมเสวนาได้รับความรู้ ความเข้าใจ และได้มีโอกาสแลกเปลี่ยนแนวคิดในเชิงวิชาการด้านศิลปวัฒนธรรม - สร้างความร่วมมือกับองค์กรต่างประเทศ	- การเสวนามีความน่าสนใจ และควรนำเรื่องที่ประชาชนสนใจมาจัดเสวนาต่อไป - ควรเพิ่มจำนวนผู้เข้าร่วมเสวนา และเปลี่ยนสถานที่จัดเสวนาให้สามารถรองรับจำนวนผู้ร่วมเสวนาทั้งหมด - หางบประมาณสนับสนุนจากแหล่งทุนภายนอก	
2.	ปฏิทินศิลปวัฒนธรรม (รายเดือน) ตุลาคม 2548 - กันยายน 2549 ณ สำนักส่งเสริมศิลปวัฒนธรรม มข.	17,820	17,820				17,820						1,000	1,000	100.00%	80.00%	None	None	- จำนวนผู้ร่วมกิจกรรมตามเป้าหมาย (โดยประมาณ) - ประชาชนได้รับทราบข่าวสารกิจกรรมด้านศิลปวัฒนธรรมอย่างต่อเนื่อง - ประชาสัมพันธ์กิจกรรมด้านศิลปวัฒนธรรม	- ปฏิทินกิจกรรมยังไม่น่าสนใจทั้งในด้านรูปแบบและเนื้อหา และควรมีการปรับปรุงให้ดียิ่งขึ้น - ควรสร้างเครือข่ายความร่วมมือกับหน่วยงานด้านการประชาสัมพันธ์ สื่อสิ่งพิมพ์ และนารวมเทคโนโลยีสารสนเทศมาใช้ให้เกิดประโยชน์ในงานด้านการประชาสัมพันธ์	

ที่	รายละเอียดกิจกรรม	สรุปงบ		แหล่งเงิน			การดำเนินงาน					จำนวนผู้ร่วมกิจกรรม (ตามแผน)	จำนวนผู้ร่วมกิจกรรม (ตามจริง)	+/-	ความพึงพอใจ (ตามแผน)	ความพึงพอใจ (ตามจริง)	+/-	ผลการดำเนินงานเมื่อเทียบกับแผน (ปริมาณ - คุณภาพ)	ข้อมูลเพิ่มเติมเพื่อการปรับปรุงแผน
		งบที่ตั้งไว้	งบที่จ่ายจริง	คงเหลือ	งบแผ่นดิน	งบรายได้	มข. (เฉพาะกิจ)	สนับสนุน/บริจาค	ค่าน้ำมัน	ค่าเดินทาง	ค่าเช่าบ้าน								
3.	จดหมายข่าว "ร่มพยอม" ตุลาคม 2548 - กันยายน 2549 ณ สำนักส่งเสริมศิลปวัฒนธรรม มข.	31,800			31,800					ชักชวนแผน		1,200	1,200	100.00%	80.00%	None	None	- จำนวนผู้ร่วมกิจกรรมตามเป้าหมาย (โดยประมาณ) - ผู้อ่านมีความรู้เกี่ยวกับศิลปวัฒนธรรม ล้ำหน้ายิ่งขึ้น - ส่งเสริมและเผยแพร่ศิลปวัฒนธรรมล้านนาให้แพร่หลาย	- การปรับปรุงรูปแบบและเนื้อหาของจดหมายข่าวให้มีความน่าสนใจมากขึ้น - ควรมีการวางแผนการดำเนินงานให้รัดกุม ตรงเวลา และจัดส่งจดหมายข่าวให้สมาชิกทันเวลาตามกำหนด - หางบประมาณสนับสนุนการจัดพิมพ์จากแหล่งทุนภายนอก เพื่อเพิ่มจำนวนการพิมพ์ให้มากขึ้น
4.	นิทรรศการจากแสงเงาสู่ป่าดิมพานต์ ตำนานพระราชนิพนธ์ 20 ธันวาคม 2548 - 20 มกราคม 2549 ณ หอศิลปวัฒนธรรม มข. หมายเหตุ: เฉพาะการดำเนินงานเท่านั้น งบประมาณ 100,000 บาท									นอกแผน		1,500	1,500	100.00%	80.00%	74.72%	-5.28%	- จำนวนผู้ร่วมกิจกรรมตามเป้าหมาย (โดยประมาณ) - ระดับความพึงพอใจต่ำกว่าเป้าหมาย 5.28% - เพื่อทอดพระเกียรติสมเด็จพระนางเจ้าพระบรมราชินีนาถ ในวโรกาสที่ทรงเจริญพระชนมพรรษาครบ 72 ปี - สามารถนรารายได้จากกาจำหน่ายงานศิลปะ: 50% ทุกเกล็ดความ	- สำนักฯ รับผิดชอบเฉพาะการจัดนิทรรศการหมุนเวียนครั้งที่ 11 - ไม่มีการโอนเงินค่าใช้จ่ายเข้าบัญชีสำนักฯ
5.	นิทรรศการศิลปกรรมไทย-กัมพูชา (ภาพจิตรกรรมและลายเส้น) นิทรรศการ (ครั้งที่ 1) 13 - 22 ธันวาคม 2548 ณ Royal U. of Fine Arts ประเทศกัมพูชา หมายเหตุ: ใช้งบประมาณปี 2548									ชักชวนแผน		1,000	1,000	100.00%	80.00%	None	None	- จำนวนผู้ร่วมกิจกรรมตามเป้าหมาย (โดยประมาณ) - สามารถสร้างเครือข่ายความร่วมมือกับองค์กรต่างประเทศ - ส่งเสริมศิลปินไทยและกัมพูชาให้มีโอกาสผลิตงานศิลปะและแลกเปลี่ยนความรู้และเทคนิคในการสร้างสรรค์ผลงานศิลปะระหว่างกัน	- นิทรรศการครั้งที่ 1 จัดที่ประเทศกัมพูชา โดยสำนักฯ - นิทรรศการครั้งที่ 2 จัดที่หอศิลป์ฯ มข. โดยคณะวิจิตรศิลป์ - เป็นโครงการต่อเนื่องจากปีงบประมาณ 2548
6.	โครงการ "นิทรรศการศิลปกรรม : ไทย-ออสเตรเลีย" 7 - 22 ธันวาคม 2548 ณ คณะวิจิตรศิลป์ มข.	20,000	20,000			20,000				นอกแผน		600	600	100.00%	80.00%	76.98%	-3.02%	- จำนวนผู้ร่วมกิจกรรมตามเป้าหมาย (โดยประมาณ) - ระดับความพึงพอใจต่ำกว่าเป้าหมาย 3.02% - สามารถสร้างความร่วมมือกับศิลปินต่างชาติ - ส่งเสริมศิลปินไทยและออสเตรเลีย ให้มีโอกาแลกเปลี่ยนความรู้ เทคนิค และประสบการณ์ ในการทำงานศิลปะได้	- เป็นกิจกรรมที่จัดขึ้นในเวลากระชั้นชิด ทำให้เวลาเตรียมงานน้อยมาก - ขาดการประชาสัมพันธ์กิจกรรมให้บุคลากรในสังกัดให้ทราบโดยทั่วกัน จึงทำให้บุคลากรส่วนใหญ่ไม่ทราบรายละเอียดกิจกรรม
7.	โครงการจัดงานมหัศจรรย์ ต.ดร.อุตม รุ่งเรืองศรี (เสนา วิชากร และมหัศจรรย์) 13 มกราคม 2549 ณ โรงแรมโลตัสปางสวนแก้ว และ สำนักส่งเสริมศิลปวัฒนธรรม มข. หมายเหตุ: ร่วมกับคณะมนุษยศาสตร์ มข.	50,000	52,795	-2,795	52,795					ตามแผน		300	300	100.00%	80.00%	72.32%	-7.68%	- จำนวนผู้ร่วมกิจกรรมตามเป้าหมาย (โดยประมาณ) - ระดับความพึงพอใจต่ำกว่าเป้าหมาย 7.68% - ผู้เข้าร่วมเสนาวิชาการได้รับความรู้เกี่ยวกับล้านนา - แสดงมหัศจรรย์แต่ผู้ปฏิบัติการได้สำนักส่งเสริมฯ และเป็นบุคคลสำคัญระดับชาติ	- เป็นกิจกรรมที่จัดร่วมกับคณะมนุษยศาสตร์ - สำนักฯ รับผิดชอบงานจัดเลี้ยงในช่วงค่ำ - ภาควิชาภาษาไทย เป็นฝ่ายประเมิน
8.	โครงการจัดนิทรรศการ The Exhibition of Shizuoka Prefectural Numaza School for the Intellectual Handicapped Children in Chiang Mai 27 มกราคม - 9 กุมภาพันธ์ 2549 ณ คณะวิจิตรศิลป์ มข. หมายเหตุ: เฉพาะการดำเนินงานเท่านั้น									นอกแผน		400	400	100.00%	80.00%	78.13%	-1.87%	- จำนวนผู้ร่วมกิจกรรมตามเป้าหมาย (โดยประมาณ) - ระดับความพึงพอใจต่ำกว่าเป้าหมาย 1.87% - ส่งเสริมศิลปินต่างชาติให้มีโอกาสแสดงผลงานศิลปะในจังหวัดเชียงใหม่ - สร้างโอกาสในการแลกเปลี่ยนศิลปวัฒนธรรมในระดับสากล	- ขาดการประชาสัมพันธ์กิจกรรมให้บุคลากรในหน่วยงานในทราบ - ไม่มีการประชุมวางแผนการจัดกิจกรรม
9.	โครงการอบรมหลักสูตร "สืบภาษา สำนึกภูมิปัญญาคนเมือง" 15 มีนาคม - 30 เมษายน 2549 ณ สำนักส่งเสริมศิลปวัฒนธรรม มข.	30,200	30,200		30,200					ตามแผน		30	34	113.33%	80.00%	73.49%	-6.51%	- จำนวนผู้ร่วมกิจกรรมสูงกว่าเป้าหมาย 13.33% - ระดับความพึงพอใจต่ำกว่าเป้าหมาย 6.51% - ผู้เข้ารับการฝึกอบรมได้รับความรู้เกี่ยวกับการอ่าน-เขียนอักษรล้านนา วรรณกรรมชนวนพื้นบ้านล้านนา - อนุรักษ์อักษรล้านนาให้คงอยู่เป็นมรดกของคนไทยต่อไป	- สามารถพัฒนาเป็นสื่อการสอนแบบดิจิทัลต่อไปได้ - สามารถพัฒนาเป็นตัวพิมพ์ในระบบฟอนต์คอมพิวเตอร์ต่อไป

ที่	รายละเอียดกิจกรรม	สรุปงบ			แหล่งเงิน			การดำเนินงาน				จำนวนผู้ร่วมกิจกรรม (ตามแบบ)	จำนวนผู้ร่วมกิจกรรม (ตามจริง)	+/-	ความพึงพอใจ (ตามแบบ)	ความพึงพอใจ (ตามจริง)	+/-	ผลการดำเนินงานเมื่อเทียบกับแผน (ปริมาณ - คุณภาพ)	ข้อมูลเพิ่มเติมเพื่อการปรับปรุงแผน
		งบที่ตั้งไว้	งบที่ใช้จ่ายจริง	คงเหลือ	งบแผ่นดิน	งบรายได้	สป. (เฉพาะกิจ)	สนับสนุน/บริจาค	ก่อนแผน	ตามแผน	ช้ากว่าแผน								
10.	โครงการ "ตามรอยครุมาศศรีวิชัย รวมใจรักศตยสุเทพ" 11 - 12 พฤษภาคม 2549 ณ ถนนป๋าวัดพระธาตุดอยสุเทพฯ	51,500	37,460	14,040			51,500					200	200	100.00%	80.00%	86.05%	6.05%	- จำนวนผู้ร่วมกิจกรรมตามเป้าหมาย (โดยประมาณ) - ระดับความพึงพอใจเกินกว่าเป้าหมาย 6.05% - ผู้เข้าร่วมกิจกรรมได้มีส่วนร่วมในการอนุรักษ์สิ่งแวดล้อม บางพื้นที่ประโยชน์ต่อสังคม ใช้เวลาว่างให้เกิดประโยชน์ - สร้างความสามัคคีในหมู่คณะ	- สามารถจัดเป็นกิจกรรมอนุรักษ์สิ่งแวดล้อมประจำปี - ครหาแหล่งเงินสนับสนุนกิจกรรมล่วงหน้า เพื่อให้ได้ประโยชน์สูงสุดงบประมาณ - ควรพิจารณาแผนกิจกรรมอย่างรัดกุมและเป็นขั้นตอน
11.	โครงการจัดนิทรรศการ "Fredrik Wretman: In Search of Solitude" 10 - 28 พฤษภาคม 2549 ณ หอศิลปวัฒนธรรมเมืองเชียงใหม่	57,500	57,498	2			57,500					500	500	100.00%	80.00%	76.45%	-3.55%	- จำนวนผู้ร่วมกิจกรรมตามเป้าหมาย (โดยประมาณ) - ระดับความพึงพอใจต่ำกว่าเป้าหมาย 3.55% - สร้างความร่วมมือกับและเปิดโอกาสให้ศิลปินต่างชาติได้สร้างสรรค์และเผยแพร่ผลงานศิลปะของตนเอง - ผู้เข้าชมนิทรรศการได้ชมงานศิลปะรูปแบบใหม่ๆ มากขึ้น	- หากศิลปินสร้างสรรค์ผลงานศิลปะชิ้นใหม่ ก็สามารถนำมาจัดแสดงนิทรรศการได้อีก - ควรพิจารณาการจัดกิจกรรมล่วงหน้า เพื่อให้ได้เข้าห้องจัดนิทรรศการ ชั้น 1 ได้ เนื่องจากชั้น 2 มีผู้เดินขึ้นไปชมห้องกว่าชั้น 1
12.	นิทรรศการศิลปกรรมไทย-กัมพูชา (ภาพจิตรกรรมและลายเส้น) ครั้งที่ 2 12 - 30 มิถุนายน 2549 หอนิทรรศการศิลปวัฒนธรรม มช. หมายเหตุ: จัดร่วมกับคณะจิตรศิลป์ มช.											700	700	100.00%	80.00%			- จำนวนผู้ร่วมกิจกรรมตามเป้าหมาย (โดยประมาณ) - สามารถสร้างเครือข่ายความร่วมมือกับองค์กรต่างประเทศ - ส่งเสริมศิลปินไทยและกัมพูชาให้มีโอกาสแสดงผลงานศิลปะและแลกเปลี่ยนความรู้และเทคนิคในการสร้างสรรค์งาน และประชาชนได้มีโอกาสชมผลงานศิลปะของศิลปิน	- นิทรรศการครั้งที่ 1 จัดที่ประเทศกัมพูชา - นิทรรศการครั้งที่ 2 จัดที่หอศิลป์ฯ มช. - โดยคณะจิตรศิลป์ เป็นผู้จัดและประเมิน - งบประมาณโครงการ 750,000 บาท ไม่เพียงพอสำหรับการจัดนิทรรศการ ครั้งที่ 2
13.	โครงการจัดทำสื่อการสอนอักษรล้านนา (ตัวเมือง) แบบดิจิทัล 1 - 30 กันยายน 2549 ณ สำนักส่งเสริมศิลปวัฒนธรรม มช.	5,615	5,615				5,615					5	5	100.00%	None	None	None	- สร้างแนวทางในการอนุรักษ์และเผยแพร่ภาษาท้องถิ่นล้านนา (ท่าเมือง) ให้คงอยู่คู่กับสังคมล้านนาสืบต่อไป - ส่งเสริมเยาวชนและประชาชนให้มีความรู้ด้านอักษรล้านนา (ตัวเมือง) และมีส่วนร่วมในการอนุรักษ์ได้	- แสวงหางบประมาณจากแหล่งทุนภายนอก เพื่อการจัดทำสื่อการสอนอักษรล้านนา (ตัวเมือง) และบริการแจกจ่ายให้แก่ประชาชนและหน่วยงานต่างๆ ทั้งภาครัฐและเอกชน
14.	บทความด้านล้านนาคดี "มรดกล้านนา" 1 เมษายน - 30 กันยายน 2549 ตีพิมพ์ใน นสพ.ไทยนิวส์, ทูวันจันทร์ ผู้เขียน: นายสนั่น ธรรมธิ											52	52	100.00%	None	None	None	- เป็นการเผยแพร่ข้อมูลข่าวสารด้านศิลปวัฒนธรรมล้านนาให้แพร่หลายสู่ประชาชน/สาธารณะ ซึ่งจะได้รับข้อมูลข่าวสารอย่างรวดเร็วและกว้างขวางมากยิ่งขึ้น	เผยแพร่ข้อมูลที่ได้รับการตีพิมพ์แล้วในเว็บไซต์ของสำนักฯ ในรูปแบบของฐานข้อมูลอิเล็กทรอนิกส์
15.	บทความเกี่ยวกับดนตรีและการฟ้อนรำแบบล้านนา "นาฏดุริยางค์ล้านนา" 1 เมษายน - 30 กันยายน 2549 ตีพิมพ์ใน นสพ.ไทยนิวส์, ทูวันอังคาร ผู้เขียน: นายสนั่น ธรรมธิ											52	52	100.00%	None	None	None	- ให้ความรู้ด้านศิลปวัฒนธรรมในด้านดนตรีและการแสดงของล้านนาแก่ผู้อ่านคอสมิซ/บทความ	เผยแพร่ข้อมูลที่ได้รับการตีพิมพ์แล้วในเว็บไซต์ของสำนักฯ ในรูปแบบของฐานข้อมูลอิเล็กทรอนิกส์
16.	รายการวิทยุ "มรดกล้านนา" 1 เมษายน - 30 กันยายน 2549 สถานีวิทยุ FM100 ผู้จัดรายการ: นายสนั่น ธรรมธิ											208	208	100.00%	None	None	None	- ให้ความรู้ ความเข้าใจ แก่ผู้ฟังรายการวิทยุที่สนใจในเรื่องศิลปวัฒนธรรมล้านนา และผู้ฟังก็สามารถพูดคุยสอบถามรายละเอียดต่างๆ ทางโทรศัพท์กับผู้จัดการได้	เผยแพร่ข้อมูลที่ได้รับการตีพิมพ์แล้วในเว็บไซต์ของสำนักฯ ในรูปแบบของฐานข้อมูลอิเล็กทรอนิกส์
17.	ให้บริการดาวน์โหลด "ข้อมูลอักษรล้านนา" 1 เมษายน - 30 กันยายน 2549 http://art-culture.chiangmai.ac.th											2,000	7,555	377.75%	None	None	None	- ผู้ดาวน์โหลดข้อมูลได้รับประโยชน์จากการระบบการพิมพ์อักษรล้านนาในคอมพิวเตอร์ไปใช้งานตามความต้องการหรือประเภทของงาน	
18.	ให้บริการดาวน์โหลด "วิธีเขียนอักษรล้านนา" 1 เมษายน - 30 กันยายน 2549 http://art-culture.chiangmai.ac.th											1,000	2,339	233.90%	None	None	None	- ผู้ดาวน์โหลดข้อมูลได้รับประโยชน์จากการระบบการพิมพ์อักษรล้านนาในคอมพิวเตอร์ไปใช้งานตามความต้องการหรือประเภทของงาน	

ที่	รายละเอียดกิจกรรม	สรุปงบ			แหล่งเงิน			การดำเนินงาน				จำนวนผู้ร่วมกิจกรรม (ตามแบบ)	จำนวนผู้ร่วมกิจกรรม (ตามจริง)	+/-	ความพึงพอใจ (ตามแบบ)	ความพึงพอใจ (ตามจริง)	+/-	ผลการดำเนินงานเมื่อเทียบกับแผน (ปริมาณ - คุณภาพ)	ข้อมูลเพิ่มเติมเพื่อการปรับปรุงแผน	
		งบที่ตั้งไว้	งบที่จ่ายจริง	คงเหลือ	งบแผ่นดิน	งบรายได้	บช. (เฉพาะกิจ)	สนับสนุน/บริจาค	ก่อนแผน	ตามแผน	ช้ากว่าแผน									นอกแผน
19.	ให้บริการดาวน์โหลด "มีกษัตริย์ล้านนา" 1 เมษายน - 30 กันยายน 2549 http://art-culture.chiangmai.ac.th											1,000	1,464	146.40%	None	None	None	- ผู้ดาวน์โหลดข้อมูลได้เริ่มมีประโยชน์จากปฏิทินแม่ล้านนา โดยนำมาไปประยุกต์ใช้ในการทำงาน หรือชีวิตประจำวัน โดยเฉพาะอย่างยิ่งการคำนวณหาฤกษ์/เวลา ในการประกอบพิธีกรรมของล้านนาต่างๆ		
20.	การเป็นกรรมการ/วิทยากรบรรยาย/สาขิต/ผู้ประกอบพิธีกรรมต่างๆ (57 ครั้ง) 1 ตุลาคม 2548 - 30 กันยายน 2549																	- ประชาชนได้รับประโยชน์โดยตรงจากการฟังการบรรยายของวิทยากร หรือการเข้าร่วมกิจกรรม/พิธีกรรมต่างๆ		
ค. โครงการศึกษาวิจัยสปล้านนาศึกษา																				
1.	โครงการศึกษาวิจัยสปล้านนาศึกษา มิถุนายน 2549 เป็นต้นไป ณ ศูนย์ศึกษาวิจัยสปล้านนาศึกษา	200,000	200,000									200,000							- หาแนวทางในการรวบรวม พัฒนา และเผยแพร่องค์ความรู้เกี่ยวกับสปล้านนาศึกษา โดยประยุกต์องค์ความรู้จากภูมิปัญญาพื้นบ้าน อันเป็นอัตลักษณ์อันโดดเด่นของล้านนา - สร้างงาน อาชีพ และรายได้ให้แก่ประชาชนในท้องถิ่น - แก้ไขปัญหาเศรษฐกิจและสังคมให้ลดน้อยลง	- เป็นกิจกรรมระยะยาว และอยู่ในระหว่างขั้นตอนการรวบรวมข้อมูลวิจัย - เป็นกิจกรรมภายใต้โครงการศึกษาวิจัยสปล้านนาศึกษา
2.	โครงการฝึกอบรมศิลปะล้านนาประติมากรรม 16 - 31 กรกฎาคม 2549 ณ ศูนย์ศึกษาวิจัยสปล้านนาศึกษา											20	16	80.00%	70.00%				- เยาวชนมีความรู้และทักษะในการทำงานศิลปะล้านนาประติมากรรม และสามารถประยุกต์ใช้ให้เกิดประโยชน์แก่ตนเองและสังคม - สร้างแนวทางในการอนุรักษ์และเผยแพร่ศิลปวัฒนธรรมล้านนาแบบยั่งยืนได้	- เป็นกิจกรรมฝึกอบรมวิชาชีพหลักสูตรระยะสั้น - ศูนย์ศึกษาวิจัยสปล้านนาศึกษา เป็นฝ่ายรับผิดชอบการจัดการกิจกรรม
3.	อบรมวิชาชีพหลักสูตร "ชาวไทยล้านนาประยุกต์ รุ่นที่ 1" 15 สิงหาคม - 4 กันยายน 2549 ณ ศูนย์ศึกษาวิจัยสปล้านนาศึกษา											20	22	110.00%	70.00%				- หาแนวทางในการรวบรวม พัฒนา และเผยแพร่องค์ความรู้เกี่ยวกับสปล้านนาศึกษา โดยประยุกต์องค์ความรู้จากภูมิปัญญาพื้นบ้าน อันเป็นอัตลักษณ์อันโดดเด่นของล้านนา - สร้างงาน อาชีพ และรายได้ให้แก่ประชาชนในท้องถิ่น - แก้ไขปัญหาเศรษฐกิจและสังคมให้ลดน้อยลง	- เป็นกิจกรรมฝึกอบรมวิชาชีพหลักสูตรระยะสั้น - ศูนย์ศึกษาวิจัยสปล้านนาศึกษา เป็นฝ่ายรับผิดชอบการจัดการกิจกรรม
4.	อบรมวิชาชีพหลักสูตร "ชาวไทยล้านนาประยุกต์ รุ่นที่ 2" 19 กันยายน - 4 ตุลาคม 2549 ณ ศูนย์ศึกษาวิจัยสปล้านนาศึกษา											20	20	100.00%	70.00%				- หาแนวทางในการรวบรวม พัฒนา และเผยแพร่องค์ความรู้เกี่ยวกับสปล้านนาศึกษา โดยประยุกต์องค์ความรู้จากภูมิปัญญาพื้นบ้าน อันเป็นอัตลักษณ์อันโดดเด่นของล้านนา - สร้างงาน อาชีพ และรายได้ให้แก่ประชาชนในท้องถิ่น - แก้ไขปัญหาเศรษฐกิจและสังคมให้ลดน้อยลง	- เป็นกิจกรรมฝึกอบรมวิชาชีพหลักสูตรระยะสั้น - ศูนย์ศึกษาวิจัยสปล้านนาศึกษา เป็นฝ่ายรับผิดชอบการจัดการกิจกรรม
ง. งานวิจัย																				
1.	โครงการวิจัย เรื่อง "การศึกษากระบวนการทำนาแบบดั้งเดิมและคิดความเชื่อเรื่องน้เกี่ยวกับการทำงาน" ตุลาคม 2548 - กันยายน 2549 ณ สำนักส่งเสริมศิลปวัฒนธรรม บช. ผู้วิจัย นายสนั่น ธรรมธิ และนางอภิวันท์ พันธุ์สุข	5,000	5,000		5,000								2	2	0	None	None	None	- มีการรวบรวมองค์ความรู้เกี่ยวกับวิถีการและขั้นตอนในการทำนาแบบล้านนา - ทราบถึงความเปลี่ยนแปลงและการปรับเปลี่ยนความเชื่อเรื่องน้เกี่ยวกับการทำงานแบบล้านนา	- อยู่ในระหว่างสรุปและรายงานผลการวิจัย

ที่	รายละเอียดกิจกรรม	สรุปงบ			แหล่งเงิน			การดำเนินงาน					จำนวนผู้ร่วมกิจกรรม (ตามแผน)	จำนวนผู้ร่วมกิจกรรม (ตามจริง)	+/-	ความพึงพอใจ (ตามแผน)	ความพึงพอใจ (ตามจริง)	+/-	ผลการดำเนินงานเมื่อเทียบกับแผน (ปริมาณ - คุณภาพ)	ข้อมูลเพิ่มเติมเพื่อการปรับปรุงแผน	
		งบที่ตั้งไว้	งบที่จ่ายจริง	คงเหลือ	งบแผ่นดิน	งบรายได้	สปช. (เฉพาะกิจ)	สนับสนุน/บริจาค	คือแผน	ตามแผน	ช้ากว่าแผน	นอกแผน									ยกเลิกโครงการ
จ. อื่นๆ																					
1.	การประกันคุณภาพ (SAR) 27 มีนาคม 2549 ณ สำนักส่งเสริมศิลปวัฒนธรรม มข.	12,000	11,123	877	12,000									20	20	0	80.00%	80.90%	0.90%	- จำนวนผู้ร่วมกิจกรรมตามเป้าหมาย (บุคลากรสาขา) - ระดับความพึงพอใจสูงกว่าเป้าหมาย 0.90% - นำผลการตรวจสอบและประเมินการประกันคุณภาพฯ มาปรับปรุงและพัฒนาการบริหารและดำเนินงาน ซึ่งทำให้หน่วยงานพัฒนาต่อไปได้อย่างมีคุณภาพ	- ควรมีแผนการประกันคุณภาพการดำเนินงานอย่างเป็นระบบ - ควรมีการปฏิบัติการด้านประกันคุณภาพการดำเนินงานอย่างต่อเนื่องตลอดปี - ส่งเสริมบุคลากรทุกระดับให้มีความรู้ ความเข้าใจเกี่ยวกับงานประกันคุณภาพให้ดียิ่งขึ้น
2.	โครงการ Samsung Digital Hope 2005 (พัฒนา IT) 9 ธันวาคม 2548 ณ สำนักส่งเสริมศิลปวัฒนธรรม	50,000	50,000				50,000							20	20	0	80.00%	None	None	- จำนวนผู้ร่วมกิจกรรมตามเป้าหมาย - ไม่มีการประเมินความพึงพอใจ เนื่องจากมีการเปลี่ยนแปลงกิจกรรม จากเดิม การพัฒนาพิพิธภัณฑ์เรือโบราณ เป็นการจัดซื้ออุปกรณ์คอมพิวเตอร์	- โครงการนี้ได้รับรางวัลชนะเลิศ จึงมีการปรับปรุงแผนการใช้งานประมาณมาพัฒนาระบบเทคโนโลยี-สารสนเทศของหน่วยงานแทน