



## รายงานประจำปี 2553

สำนักส่งเสริมศิลปวัฒนธรรม มหาวิทยาลัยเชียงใหม่



Annual Report 2010

Center for the Promotion of Arts and Culture

Chiang Mai University



รายงานประจำปี 2553  
สำนักส่งเสริมศิลปวัฒนธรรม มหาวิทยาลัยเชียงใหม่

Annual Report 2010  
Center for the Promotion of Arts and Culture  
Chiang Mai University

## ปณิธานมหาวิทยาลัยเชียงใหม่

มหาวิทยาลัยเชียงใหม่

เป็นมหาวิทยาลัยแห่งแรกในส่วนภูมิภาค

จัดตั้งขึ้นตามนโยบายของรัฐ และเจตนารมณ์ของประชาชนในภาคเหนือ

ให้เป็นศูนย์กลางทางวิชาการและวิชาชีพชั้นสูง

เพื่ออำนวยความสะดวกแก่ท้องถิ่นและประเทศชาติโดยส่วนรวม

มหาวิทยาลัยแห่งนี้

เป็นแหล่งสะสม ค้นคว้า วิจัย และถ่ายทอดความรู้

ตามหลักแห่งเสรีภาพทางวิชาการ

โดยยึดมั่นในศีลธรรมและคุณธรรม

เพื่อความเป็นเลิศทางวิชาการ

การประยุกต์ เผยแพร่ และการทำนุบำรุงศิลปวัฒนธรรม

บัณฑิตแห่งมหาวิทยาลัยเชียงใหม่

พึงฝึกฝนในการฝึกฝนตน เป็นผู้รู้จริง คิดเป็น ปฏิบัติได้

สามารถครองตน ครองคน ครองงาน

ด้วยมโนธรรมและจิตสำนึกต่อสังคม

## วิสัยทัศน์มหาวิทยาลัยเชียงใหม่

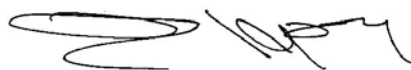
มหาวิทยาลัยเชียงใหม่  
เป็นมหาวิทยาลัยชั้นนำตามมาตรฐานสากล  
ที่มุ่งเน้นการวิจัย  
มีการผลิตบัณฑิตที่มีคุณธรรมและมีคุณภาพ  
มีการบริหารจัดการที่ดีตามแนวทางปรัชญาเศรษฐกิจพอเพียง  
และสามารถพัฒนาตนเองได้อย่างยั่งยืน

## คำนำ

สำนักส่งเสริมศิลปวัฒนธรรม มหาวิทยาลัยเชียงใหม่ ได้รับการสถาปนาขึ้น เมื่อวันที่ 2 กรกฎาคม 2536 โดยมีพันธกิจของส่วนงาน คือ “ทำนุบำรุงศิลปวัฒนธรรม อันเป็นรากฐานสำคัญของชาติ สนับสนุนและเผยแพร่ศิลปวัฒนธรรมในระดับท้องถิ่น ระดับชาติ และระดับนานาชาติ” โดยมีพันธกิจหลักในด้านการทำนุบำรุง ศาสนา ศิลปะ วัฒนธรรม และสิ่งแวดล้อม และการให้บริการวิชาการแก่สังคม เพื่ออนุรักษ์ ฟื้นฟู สืบสาน และเผยแพร่ศาสนาและศิลปวัฒนธรรมให้ดำรงอยู่คู่กับสังคมไทยสืบไป ซึ่งการดำเนินงานที่ผ่านมามีกลุ่มเป้าหมาย คือ นักศึกษา ผู้บริหาร คณาจารย์ และบุคลากรของมหาวิทยาลัยเชียงใหม่ นักเรียนและนักศึกษาจากสถาบันการศึกษา ต่างๆ หน่วยงานและองค์กรภาครัฐและเอกชน ชุมชน รวมทั้งประชาชนในเขตพื้นที่จังหวัดเชียงใหม่และจังหวัด ใกล้เคียง โดยสำนักส่งเสริมศิลปวัฒนธรรม ได้ดำเนินงานตามแผนงานด้านการทำนุบำรุงศาสนา ศิลปะ วัฒนธรรม และสิ่งแวดล้อมอย่างต่อเนื่องตลอดปี ก่อให้เกิดการอนุรักษ์และเผยแพร่ศิลปวัฒนธรรมอย่างแพร่หลายในสังคมมาก ยิ่งขึ้น

รายงานประจำปี 2553 เล่มนี้ จัดทำขึ้นเพื่อรายงานผลการบริหารและดำเนินงานของสำนักส่งเสริม ศิลปวัฒนธรรม ในรอบระยะเวลา 1 ปี (ปีงบประมาณ) คือตั้งแต่วันที่ 1 ตุลาคม 2552 ถึงวันที่ 30 กันยายน 2553 ซึ่งเป็นผลการบริหารและดำเนินงานตามแผนยุทธศาสตร์ ในระยะ 5 ปี ของผู้อำนวยการสำนักส่งเสริมศิลปวัฒนธรรม ระหว่างปีงบประมาณ พ.ศ. 2549 – 2553 และสอดคล้องกับกรอบแผนพัฒนาการศึกษา มหาวิทยาลัยเชียงใหม่ ระยะที่ 10 (พ.ศ. 2550 – 2554) และแผนปฏิบัติราชการ 4 ปี มหาวิทยาลัยเชียงใหม่ ระยะที่ 10 (พ.ศ. 2550 – 2554) อีก ด้วย

ในนามของคณะผู้บริหาร (ปีงบประมาณ พ.ศ. 2554 – 2557) จึงใคร่ขอขอบคุณบุคลากรในส่วน งานทุกท่าน ที่ได้ความร่วมมือกันในการทำงานด้วยความตั้งใจและความมุ่งมั่น เพื่อให้องค์กรประสบความสำเร็จตาม พันธกิจ และเป้าหมายขององค์กร ในตลอดระยะเวลา 1 ปี ที่ผ่านมา และหวังเป็นอย่างยิ่งว่าบุคลากรทุกท่านจะเป็น กำลังสำคัญในการผลักดันองค์กรให้ประสบความสำเร็จอย่างต่อเนื่อง และทำนุบำรุงศิลปวัฒนธรรมให้คงอยู่คู่กับ สังคมไทยและท้องถิ่นอย่างยั่งยืนต่อไป



(ผู้ช่วยศาสตราจารย์วิลาวัลย์ เสวตเศรณี)  
ผู้อำนวยการสำนักส่งเสริมศิลปวัฒนธรรม

## สารบัญ

ปณิธานมหาวิทยาลัยเชียงใหม่.....	ก
วิสัยทัศน์มหาวิทยาลัยเชียงใหม่.....	ข
คำนำ.....	ค
สารบัญ.....	ง
<b>ส่วนที่ 1 : รายละเอียดเกี่ยวกับส่วนงาน.....</b>	<b>1</b>
1.1 ประวัติ.....	1
1.2 ปณิธาน วิสัยทัศน์ พันธกิจ และเป้าประสงค์ของส่วนงาน.....	1
1.3 โครงสร้างของส่วนงาน.....	3
1.4 ขอบเขตและหน้าที่หน่วยงานต่างๆ ภายในส่วนงาน.....	3
1.5 ทำเนียบผู้บริหาร.....	6
1.6 คณะผู้บริหาร และบุคลากร.....	6
1.7 อาคาร และสถานที่.....	8
<b>ส่วนที่ 2 : การเงินและงบประมาณ.....</b>	<b>10</b>
2.1 งบประมาณแผ่นดิน.....	10
2.2 งบประมาณเงินรายได้มหาวิทยาลัย (10%).....	11
2.3 งบประมาณเงินรายได้ของส่วนงาน.....	11
2.4 สรุปงบประมาณ.....	12
2.5 ครุภัณฑ์.....	13
2.6 แผนและผลการใช้จ่ายงบประมาณ ประจำปี พ.ศ.2553.....	13
<b>ส่วนที่ 3 : การประกันคุณภาพการศึกษา.....</b>	<b>17</b>
<b>ส่วนที่ 4 : รายงานผลการดำเนินงาน ประจำปีงบประมาณ พ.ศ. 2553.....</b>	<b>23</b>
4.1 การส่งเสริมและทำนุบำรุงศาสนา ศิลปะ วัฒนธรรม และอนุรักษ์สิ่งแวดล้อม.....	23
4.2 การบริการวิชาการแก่ชุมชน.....	26
4.3 พิพิธภัณฑ์เรือนโบราณล้านนา (Lanna Traditional Houses Museum.....	27
4.4 การพัฒนาส่วนงาน และบุคลากร.....	29
4.5 รางวัลที่ได้รับ.....	29
<b>ภาคผนวก.....</b>	<b>31</b>
ภาคผนวก ก. ประมวลภาพกิจกรรม ประจำปีงบประมาณ พ.ศ.2553.....	31
ภาคผนวก ข. คณะผู้จัดทำรายงานประจำปี 2553.....	47

# ส่วนที่ 1

## รายละเอียดเกี่ยวกับส่วนงาน

### 1.1 ประวัติ

มหาวิทยาลัยเชียงใหม่ ได้จัดตั้ง **โครงการศูนย์ส่งเสริมศิลปวัฒนธรรม** ตั้งแต่ปี พ.ศ. 2528 โดยมีวัตถุประสงค์เพื่อทำนุบำรุงและอนุรักษ์ศิลปวัฒนธรรม รวบรวม และค้นคว้าข้อมูลวิชาการด้านศิลปวัฒนธรรม ให้บริการวิชาการแก่สังคม โดยการจัดประชุม อบรม สัมมนาวิชาการ เพื่อเป็นแลกเปลี่ยนความรู้ ความคิดเห็น ความเข้าใจที่ถูกต้อง และสร้างมาตรฐานทางด้านศิลปวัฒนธรรม ต่อมาทบวงมหาวิทยาลัย ได้ประกาศยกฐานะเป็น **สำนักส่งเสริมศิลปวัฒนธรรม** เป็นส่วนราชการของมหาวิทยาลัยเชียงใหม่ เมื่อวันที่ 2 กรกฎาคม 2536 ตามประกาศในพระราชกิจจานุเบกษา เล่มที่ 110 ตอนที่ 87 โดยจัดตั้งขึ้นเพื่อดำเนินงานตามพันธกิจหลักของมหาวิทยาลัยเชียงใหม่ ตามพระราชบัญญัติมหาวิทยาลัยเชียงใหม่ พ.ศ. 2530 มาตรา 7 คือ “...ให้มหาวิทยาลัยเชียงใหม่ เป็นสถานศึกษาและวิจัย มีวัตถุประสงค์ในการศึกษา ส่งเสริมวิชาการและวิชาชีพชั้นสูง ทำการสอน ทำการวิจัย ให้บริการแก่สังคมและทะนุบำรุงศิลปวัฒนธรรม....”

ตามพระราชกิจจานุเบกษา เล่มที่ 125 ตอนที่ 44 ก ได้มี พระราชบัญญัติมหาวิทยาลัยเชียงใหม่ พ.ศ. 2551 ณ วันที่ 26 กุมภาพันธ์ พ.ศ. 2551 ได้มีการปรับปรุงกฎหมายว่าด้วยมหาวิทยาลัยเชียงใหม่ โดยมาตรา 5 ได้กำหนดให้มหาวิทยาลัยเชียงใหม่เป็นนิติบุคคล มีฐานะเป็นหน่วยงานในกำกับของรัฐ และไม่เป็นส่วนราชการหรือรัฐวิสาหกิจตามกฎหมาย โดยสภามหาวิทยาลัย ในคราวประชุม ครั้งที่ 6/2551 เมื่อวันที่ 1 มิถุนายน 2551 ได้มีประกาศการจัดตั้งส่วนงานของมหาวิทยาลัยเชียงใหม่ พ.ศ. 2551 โดยประกาศให้ **สำนักส่งเสริมศิลปวัฒนธรรม** เป็นส่วนงานของมหาวิทยาลัยเชียงใหม่ ตั้งแต่วันที่ 9 มิถุนายน 2551 โดยดำเนินงานตามพันธกิจของมหาวิทยาลัยเชียงใหม่ คือ “มหาวิทยาลัยเป็นสถานศึกษาสมบูรณ์แบบทางวิชาการและวิชาชีพชั้นสูง มีวัตถุประสงค์ให้การศึกษา ส่งเสริมวิชาการและวิชาชีพชั้นสูง ทำการวิจัยเพื่อความเป็นเลิศทางวิชาการและเกิดประโยชน์แก่สังคมเป็นส่วนรวม บริการทางวิชาการแก่สังคม ทะนุบำรุงและส่งเสริมศิลปวัฒนธรรม และอนุรักษ์สิ่งแวดล้อม” โดยความนี้จากกล่าวได้ว่า ขอบเขตและหน้าที่ของสำนักส่งเสริมศิลปวัฒนธรรม มีได้จำกัดอยู่แต่ในรั้วของมหาวิทยาลัยเชียงใหม่เท่านั้น แต่ควรมีบทบาททั้งในระดับท้องถิ่น ระดับชาติ และระดับนานาชาติ ด้วย

สำนักส่งเสริมศิลปวัฒนธรรม ตั้งอยู่ในบริเวณที่รื้อด้วยแมกไม้ยืนต้นนานาพรรณ อาคารสำนักงานเคยเป็นของ มร.อาเธอร์ โลออนแนล เคอริเปล์ (Mr. Arther Lionel Queripel) สร้างในปี พ.ศ. 2465 รูปทรงแบบโคโลเนียล (Colonial Style) หรือทรงอาณานิคม ถูกเวนคืนให้มหาวิทยาลัยเชียงใหม่ในปี พ.ศ. 2506 อาคารหลังนี้ถูกใช้เป็นสถานที่ทำการของสำนักส่งเสริมศิลปวัฒนธรรม ตั้งแต่ปี พ.ศ. 2537 จนถึงปัจจุบัน

### 1.2 ปณิธาน วิสัยทัศน์ พันธกิจ และเป้าประสงค์ของส่วนงาน

#### ปณิธาน (Resolution)

**สำนักส่งเสริมศิลปวัฒนธรรม ประสงค์ที่จะเป็นศูนย์กลางที่มีชีวิตชีวา  
ของกิจกรรมทางการส่งเสริมศิลปวัฒนธรรมระดับท้องถิ่น ระดับชาติ และระดับนานาชาติ**

## วิสัยทัศน์ (Vision)

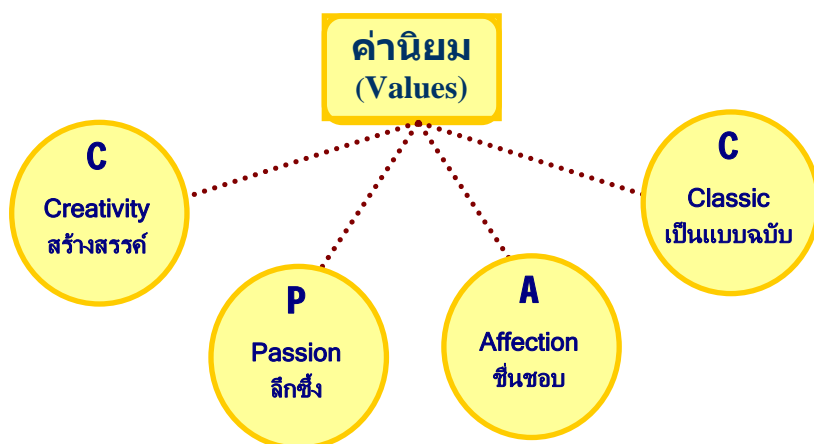
สำนักส่งเสริมศิลปวัฒนธรรม เป็นกำลังหลักในการขับเคลื่อนมหาวิทยาลัยเชียงใหม่  
สู่ความเป็นเลิศด้านการส่งเสริมศิลปวัฒนธรรม ด้วยความมุ่งมั่นและการสร้างสรรค์อย่างมีเอกลักษณ์

### พันธกิจ (Missions)

1. ทำนุบำรุง อนุรักษ์ ฟื้นฟู และสืบสานศิลปวัฒนธรรม เพื่อเป็นสมบัติของท้องถิ่นและของประเทศชาติโดยส่วนรวม
2. รวบรวม และเผยแพร่ข้อมูล ความรู้ และสารสนเทศด้านศิลปวัฒนธรรมอย่างต่อเนื่อง
3. สร้างค่านิยม และยกระดับจิตสำนึก การตระหนักถึงคุณค่าและความสำคัญของศิลปวัฒนธรรม เพื่อการพัฒนาวิถีภาวะทางจิตวิญญาณ
4. ประสานงานเพื่อก่อให้เกิดความร่วมมือ ผ่านการบูรณาการและการแลกเปลี่ยนทางศิลปวัฒนธรรม ทั้งระดับท้องถิ่น ระดับชาติ และระดับนานาชาติ
5. พัฒนาระบบการบริหารจัดการที่มุ่งเน้นธรรมาภิบาลและการพึ่งพาตนเอง เพื่อความต่อเนื่องและยั่งยืนของการส่งเสริมศิลปวัฒนธรรม

### เป้าประสงค์ (Goals)

1. เพื่อสร้างประโยชน์ทางการศึกษาด้านการเผยแพร่ศิลปวัฒนธรรมท้องถิ่นเชิงอนุรักษ์
2. เป็นแหล่งข้อมูลและเป็นศูนย์กลางการเผยแพร่ความรู้ทางศิลปวัฒนธรรมอันเป็นที่รู้จักและได้รับการยอมรับ
3. เพื่อเป็นผู้นำชุมชนด้านค่านิยมในศิลปวัฒนธรรม
4. เพื่อเป็นกำลังหลักในการขับเคลื่อน การทำนุบำรุง อนุรักษ์ ฟื้นฟู และสืบสานศิลปวัฒนธรรมและสิ่งแวดล้อมในระดับท้องถิ่นและระดับชาติ
5. เพื่อสร้างเครือข่ายการบูรณาการและการแลกเปลี่ยนทางศิลปวัฒนธรรมทั้งระดับท้องถิ่น ระดับชาติ และระดับนานาชาติ
6. เพื่อการบริหารจัดการที่มุ่งเน้นธรรมาภิบาลและการพึ่งตนเอง
7. เพื่อให้บุคลากรได้รับการพัฒนาศักยภาพอย่างต่อเนื่อง และมีความพอใจในการทำงานอันเป็นประโยชน์สุขต่อส่วนรวม

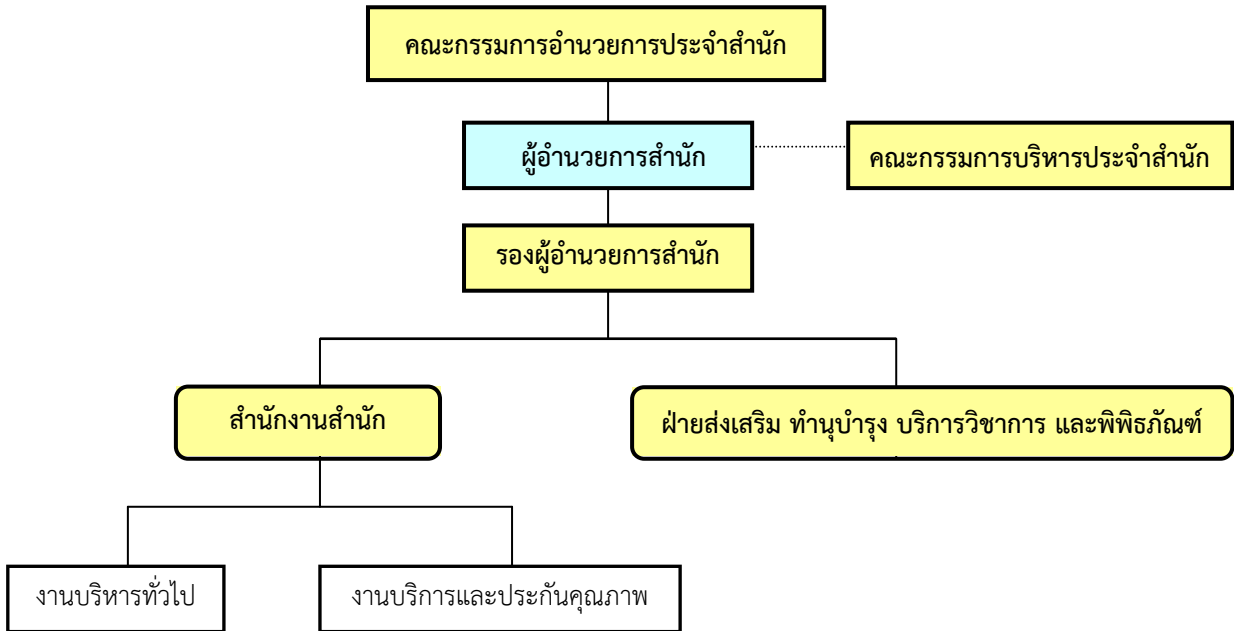




## วัฒนธรรมองค์กร

เต็มซ้ำ *คงคุณค่าความงามแห่งมรดกวัฒนธรรมล้านนา*

### 1.3 โครงสร้างการบริหารงาน



### 1.4 ขอบเขตและหน้าที่ของหน่วยงานต่างๆ ภายในส่วนงาน

สำนักส่งเสริมศิลปวัฒนธรรม ได้มีการปรับเปลี่ยนโครงสร้างองค์กร เพื่อประโยชน์ในการบริหารจัดการที่มีประสิทธิภาพตามการปรับเปลี่ยนสถานะเป็นมหาวิทยาลัยในกำกับของรัฐ และตามแผนงานบริหารและดำเนินงานของผู้บริหารของส่วนงาน คือ ผู้ช่วยศาสตราจารย์วิลาวัลย์ เศรษฐเสรี ซึ่งเริ่มต้นการบริหารงานสำนักฯ ตั้งแต่วันที่ 1 พฤศจิกายน 2553 เป็นต้นมา โดยสำนักส่งเสริมศิลปวัฒนธรรม ได้แบ่งหน่วยงานภายในออกเป็น 1 สำนักงาน และ 1 ฝ่าย ดังนี้

#### 1. สำนักงานสำนัก แบ่งออกเป็น 2 งาน ได้แก่

##### 1.1 งานบริหารทั่วไป

##### 1.1.1 หน่วยธุรการ สารบรรณ และบุคลากร

- ประสานงานเกี่ยวกับหนังสือราชการกับฝ่ายธุรการของมหาวิทยาลัย
- การรับและโต้ตอบหนังสือราชการ
- การเวียนและจัดเก็บหนังสือราชการ
- การจัดทำและรวบรวม ระเบียบ คำสั่ง ข้อบังคับ ประกาศ ฯลฯ
- มอบหมายภาระงานแก่บุคลากรในส่วนงาน
- ควบคุมและตรวจสอบการปฏิบัติงานของบุคลากรให้เป็นไปตามภาระงาน
- ประเมินผลการปฏิบัติงานขั้นต้นเพื่อเสนอต่อมหาวิทยาลัย

- ปฏิบัติหน้าที่อื่นที่เกี่ยวข้อง หรือตามที่ได้รับมอบหมาย

### 1.1.2 หน่วยการเงินและบัญชี

- ประสานงานกับส่วนต่างๆ ในการทำงานประมาณให้เป็นไปตามแผนงานประจำปี
- ควบคุมการเบิกจ่ายงบประมาณให้เป็นไปตามแผนงาน โครงการ และกิจกรรม
- ทำบัญชีงบประมาณของส่วนงาน
- ดำเนินการเบิกจ่ายงบประมาณของส่วนงาน
- ปฏิบัติหน้าที่อื่นที่เกี่ยวข้อง หรือตามที่ได้รับมอบหมาย

### 1.1.3 หน่วยคลัง พัสดุ ยานพาหนะ และอาคารสถานที่

- รวบรวมและศึกษาข้อมูลในงานพัสดุ เพื่อกำหนดคุณภาพและมาตรฐานของพัสดุ
- ตรวจสอบและดูแลการจัดซื้อจัดจ้างแบบต่างๆ
- การจัดทำรายละเอียดบัญชีหรือทะเบียนคุมทรัพย์สินเกี่ยวกับคุณลักษณะเฉพาะของวัสดุ เพื่อให้สามารถตรวจสอบวัสดุต่างๆ ได้โดยสะดวก
- ซ่อมซ่อมและดูแลรักษาพัสดุในครอบครองให้มีสภาพที่พร้อมใช้งาน
- จำหน่ายพัสดุเมื่อชำรุดหรือเสื่อมสภาพ หรือไม่จำเป็นในการใช้งานอีกต่อไป เพื่อให้พัสดุเกิดประโยชน์แก่ส่วนงานมากที่สุด
- ให้คำแนะนำในการปฏิบัติงานและถ่ายทอดความรู้ที่เป็นประโยชน์ในการปฏิบัติงาน
- ปฏิบัติหน้าที่อื่นที่เกี่ยวข้อง หรือตามที่ได้รับมอบหมาย

### 1.1.4 หน่วยบริการเทคโนโลยีสารสนเทศ

- ปฏิบัติงานขั้นต้นเกี่ยวกับการติดตั้ง การซ่อมแซม และการใช้คอมพิวเตอร์ส่วนบุคคล และชุดคำสั่งสำเร็จรูป
- เขียนคำสั่งตามข้อกำหนดของระบบงานที่ได้วางแผนไว้แล้ว ภายใต้การกำกับตรวจสอบโดยใกล้ชิด
- ปฏิบัติหน้าที่อื่นที่เกี่ยวข้อง หรือตามที่ได้รับมอบหมาย

## 1.2 งานบริการและประกันคุณภาพ

### 1.2.1 หน่วยนโยบายและแผน

- ปฏิบัติงานขั้นต้นเกี่ยวกับการวิเคราะห์นโยบายและแผน
- การเสนอของงบประมาณรายจ่ายประจำปี
- การรายงานผลการปฏิบัติงาน และการใช้จ่ายงบประมาณ
- ศึกษา วิเคราะห์ วิจัย ประสานแผน ประมวลผล และพิจารณาเสนอแนะในเบื้องต้น เพื่อประกอบการกำหนดนโยบายด้านการบริหาร
- การจัดทำแผนการดำเนินงานของส่วนงาน
- จัดทำรายงานประจำปี
- ปฏิบัติหน้าที่อื่นที่เกี่ยวข้อง หรือตามที่ได้รับมอบหมาย

### 1.2.2 หน่วยประกันคุณภาพการศึกษา

- ดำเนินงานประกันคุณภาพของส่วนงานให้เป็นไปตามเกณฑ์มาตรฐาน
- สร้างระบบและกลไกการประกันคุณภาพให้ได้การรับรองจากหน่วยงานภายนอก

- จัดทำรายงานการประเมินตนเอง
- ปฏิบัติหน้าที่อื่นที่เกี่ยวข้อง หรือตามที่ได้รับมอบหมาย

### 1.2.3 หน่วยประชาสัมพันธ์ และวิเทศสัมพันธ์

- ให้การต้อนรับ ประสานงาน และให้ข้อมูลเบื้องต้นแก่ผู้มาติดต่อส่วนงาน
- ติดต่อประสานงานกับหน่วยงานภายนอกมหาวิทยาลัย เพื่อการประชาสัมพันธ์ข่าวสารของส่วนงาน
- จัดทำเอกสารประชาสัมพันธ์
- ปฏิบัติหน้าที่อื่นที่เกี่ยวข้อง หรือตามที่ได้รับมอบหมาย

## 2. ฝ่ายส่งเสริม ทำนุบำรุง บริการวิชาการ และพิพิธภัณฑ

### 2.1 ด้านการส่งเสริมและทำนุบำรุงศาสนา ศิลปะ วัฒนธรรม และสิ่งแวดล้อม

- ดำเนินงานและประสานงานด้านทำนุบำรุงศิลปวัฒนธรรม ภายใต้ขอบเขตอำนาจหน้าที่ ความรับผิดชอบ และความสามารถหลักของส่วนงาน
- อนุรักษ์ สืบสาน และเผยแพร่ศิลปวัฒนธรรมไทยและท้องถิ่นให้แพร่หลายในวงกว้าง
- จัดกิจกรรมเพื่อส่งเสริมและทำนุบำรุงศาสนา พัฒนาคุณธรรมและจริยธรรมแก่นักศึกษาและประชาชน
- สนับสนุนการจัดแสดงเพื่อเผยแพร่ศิลปวัฒนธรรม และการสร้างเครือข่ายศิลปวัฒนธรรม ทั้งในระดับท้องถิ่น ระดับชาติ และระดับนานาชาติ
- ผลิตผลงานวิจัยด้านศิลปวัฒนธรรม

### 2.2 ด้านการบริการวิชาการแก่สังคม

- ศึกษา ค้นคว้า รวบรวม และจัดทำระบบข้อมูลด้านศิลปวัฒนธรรม และให้บริการวิชาการแก่สังคม
- จัดประชุม อบรม สัมมนา เพื่อให้ความรู้ แลกเปลี่ยนความคิดเห็น และสร้างความเข้าใจที่ถูกต้องเกี่ยวกับศิลปวัฒนธรรม อันเป็นการขยายขอบข่ายงานด้านศิลปวัฒนธรรม
- แสวงหารูปแบบและแนวทางในการประยุกต์องค์ความรู้ทางวิชาการมาใช้ในการอนุรักษ์ศิลปวัฒนธรรม
- สร้างบทบาทในการเสนอแนะนโยบายในการอนุรักษ์ศิลปวัฒนธรรม รวมทั้งร่วมมือประสานงานกับหน่วยงานต่างๆ ทั้งในระดับท้องถิ่น ชาติ และนานาชาติ
- เผยแพร่ข้อมูลความรู้ทางศิลปวัฒนธรรมในรูปแบบต่างๆ

### 2.3 ด้านพิพิธภัณฑเรือนโบราณล้านนา (Lanna Traditional Houses Museum)

- รวบรวมและอนุรักษ์เรือนโบราณล้านนา ยุงข้าว และอาคารต่างๆ ในบริเวณพิพิธภัณฑเรือนโบราณล้านนา ให้อยู่ในสภาพดี สะอาด เรียบร้อย และพร้อมใช้งานอยู่เสมอ
- ดูแลการขอเยี่ยมชม และขอใช้อาคารและพื้นที่ในพิพิธภัณฑเรือนโบราณล้านนา
- บรรยายให้ความรู้ คำปรึกษา แนะนำ และบริการข้อมูลเกี่ยวกับเรือนโบราณล้านนา
- แสวงหาแหล่งทุนเพื่อการอนุรักษ์กลุ่มเรือนโบราณล้านนา

## 1.5 ทำเนียบผู้บริหาร

ทำเนียบผู้บริหารสูงสุดของสำนักส่งเสริมศิลปวัฒนธรรม นับตั้งแต่อดีตจนถึงปัจจุบัน มีดังนี้:-

1. ผศ.ดร.ชวลิต	พุทธวงศ์	ผู้อำนวยการสำนักส่งเสริมศิลปวัฒนธรรม (2 กรกฎาคม 2536 – 6 กุมภาพันธ์ 2537)
2. ศ.ดร.อุดม	รุ่งเรืองศรี	ผู้อำนวยการสำนักส่งเสริมศิลปวัฒนธรรม (7 กุมภาพันธ์ 2537 – 6 กุมภาพันธ์ 2545)
3. รศ.พงศ์เดช	ไชยคุตร	ผู้อำนวยการสำนักส่งเสริมศิลปวัฒนธรรม (7 กุมภาพันธ์ 2545 - 6 กุมภาพันธ์ 2549)
4. อ.อำนวยการ	กันทะอินทร์	ผู้อำนวยการสำนักส่งเสริมศิลปวัฒนธรรม (7 กุมภาพันธ์ 2549 - 6 กุมภาพันธ์ 2553)
5. รศ.นพ.อำนาจ	อยู่สุข	รักษาการแทนผู้อำนวยการสำนักส่งเสริมศิลปวัฒนธรรม (7 กุมภาพันธ์ 2553 – 31 มีนาคม 2553)
6. ผศ.ปฐม	ปฐมธนพงศ์	รักษาการแทนผู้อำนวยการสำนักส่งเสริมศิลปวัฒนธรรม (1 เมษายน 2553 – 15 กรกฎาคม 2553)
7. รศ.นพ.อำนาจ	อยู่สุข	รักษาการแทนผู้อำนวยการสำนักส่งเสริมศิลปวัฒนธรรม (16 กรกฎาคม 2553 – 31 ตุลาคม 2553)
8. ผศ.วิลาวัลย์	เศวตเศรณี	ผู้อำนวยการสำนักส่งเสริมศิลปวัฒนธรรม (1 พฤศจิกายน 2553 เป็นต้นไป)

**คณะกรรมการอำนวยการประจำสำนัก (ปัจจุบัน) มีดังนี้**

1. รองอธิการบดีฝ่ายกายภาพและศูนย์การศึกษา	ประธานกรรมการ
(รศ.ดร.ประโยชน์ อุณจะนำ)	
2. อ.ดร.จุลทัศน์	กรรมการ
กิติบุตร	
3. อ.นคร	กรรมการ
พงษ์น้อย	
4. อ.วิถิ	กรรมการ
พานิชพันธ์	
5. ผศ.วิลาวัลย์	กรรมการและเลขานุการ
เศวตเศรณี	
6. ผศ.माणพ	ผู้ช่วยเลขานุการ
มานะแซม	

**คณะกรรมการบริหารประจำสำนัก (ปัจจุบัน) มีดังนี้**

1. ผู้อำนวยการสำนักส่งเสริมศิลปวัฒนธรรม	ประธานกรรมการ
(ผศ.วิลาวัลย์ เศวตเศรณี)	
2. รองผู้อำนวยการสำนักส่งเสริมศิลปวัฒนธรรม	รองประธานกรรมการ
(ผศ.माणพ มานะแซม)	
3. นายอนุชา	กรรมการและเลขานุการ
ศรีอรุณ	

## 1.6 คณะผู้บริหาร และบุคลากร

สำนักส่งเสริมศิลปวัฒนธรรม มีคณะผู้บริหาร ประกอบด้วย ผู้อำนวยการสำนัก และรองผู้อำนวยการสำนัก และมีบุคลากรฝ่ายสนับสนุน/ระดับปฏิบัติการ จำนวน 15 อัตรา ได้แก่

**คณะผู้บริหาร** จำนวน 2 ท่าน ดังนี้

- |                 |           |                     |
|-----------------|-----------|---------------------|
| 1. ผศ.วิลาวัลย์ | เศวตเศรณี | ผู้อำนวยการสำนัก    |
| 2. ผศ.มานพ      | มานะแซม   | รองผู้อำนวยการสำนัก |

**บุคลากรสายสนับสนุน/ระดับปฏิบัติการ** จำนวน 16 อัตรา**ข้าราชการ** จำนวน 1 อัตรา

- |             |        |                   |
|-------------|--------|-------------------|
| 1. นายสนั่น | ธรรมธิ | นักวิชาการศึกษา 6 |
|-------------|--------|-------------------|

**พนักงานมหาวิทยาลัยจบแผ่นดิน** จำนวน 12 อัตรา ดังนี้

- |                   |                  |                       |
|-------------------|------------------|-----------------------|
| 1. นายอนุชา       | ศรีอรุณ          | พนักงานปฏิบัติงาน     |
| 2. นางรพีพรรณ     | ศรีทะ            | พนักงานปฏิบัติงาน     |
| 3. นายสันต์ทัศน์  | เพ็ญจันทร์       | พนักงานปฏิบัติงาน     |
| 4. นางอภิวันท์    | พันธ์สุข         | พนักงานปฏิบัติงาน     |
| 5. นางสาวนิตา     | เชื้อคำฟู        | พนักงานปฏิบัติงาน     |
| 6. นายภัทร        | ศรีสัจจะเลิศวาจา | พนักงานปฏิบัติงาน     |
| 7. นางสาววาสนา    | มาวงศ์           | พนักงานปฏิบัติงาน     |
| 8. นายพิชัย       | แสงบุญ           | นักวิชาการคอมพิวเตอร์ |
| 9. นางสาวเสาวณีย์ | คำวงศ์           | นักการเงินและบัญชี    |
| 10. นายศุภฤกษ์    | กุลสุ            | นักช่างศิลป์          |
| 11. อัตรารว่าง    |                  | นักช่างศิลป์          |
| 12. อัตรารว่าง    |                  | พนักงานปฏิบัติงาน     |

**พนักงานส่วนงาน/ลูกจ้างชั่วคราว** จำนวน 3 อัตรา ดังนี้

- |             |            |                     |
|-------------|------------|---------------------|
| 1. นายปัญญา | แก้วคำ     | พนักงานบริการทั่วไป |
| 2. นายพร    | สุขกระจ่าง | พนักงานบริการทั่วไป |
| 3. นางอำพร  | สุขกระจ่าง | พนักงานบริการทั่วไป |

**คณะผู้บริหาร**

ผู้ช่วยศาสตราจารย์วิลาวัลย์ เศวตเศรณี  
ผู้อำนวยการ



ผู้ช่วยศาสตราจารย์มานพ มานะแซม  
รองผู้อำนวยการ

## บุคลากรสายสนับสนุน/ระดับปฏิบัติการ



นายอนุชา ศรีอรุณ  
พนักงานปฏิบัติงาน  
รักษาการแทนเลขานุการสำนัก



นายสนั่น ธรรมธิ  
นักวิชาการศึกษา 6



นางอภิวันท์ พันธุ์สุข  
พนักงานปฏิบัติงาน



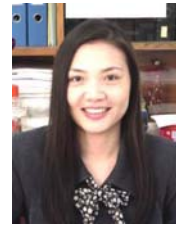
นายพิชัย แสงบุญ  
นักวิชาการคอมพิวเตอร์



นางรพีพรรณ ศรีทะ  
พนักงานปฏิบัติงาน



นางสาวเสาวณีย์ ค่างวงค์  
นักการเงินและบัญชี



นางสาวนิตดา เชื้อคำฟู  
พนักงานปฏิบัติงาน



นายสันต์ทัศน์ เพ็ญจันทร์  
พนักงานปฏิบัติงาน



นายศุภฤกษ์ กุลสุ  
นักช่างศิลป์



นางสาววาสนา มawangค์  
พนักงานปฏิบัติงาน



นายภัทร ศรีสัจจะเลิศวาจา  
พนักงานปฏิบัติงาน

## พนักงานส่วนงาน/ลูกจ้างชั่วคราว



นายพร สุขกระจำง  
พนักงานบริการทั่วไป



นายปัญญา แก้วคำ  
พนักงานบริการทั่วไป



นางอำพร สุขกระจำง  
พนักงานบริการทั่วไป

## 1.7 อาคารและสถานที่

สำนักส่งเสริมศิลปวัฒนธรรม มหาวิทยาลัยเชียงใหม่ ได้อนุรักษ์กลุ่มเรือนโบราณล้านนา และจัดแสดงในรูปแบบของ พิพิธภัณฑ์เรือนโบราณล้านนา (Lanna Traditional Houses Museum) เพื่อเป็นแหล่งศึกษาค้นคว้าด้านสถาปัตยกรรมและวิถีชีวิตล้านนา และเป็นแหล่งท่องเที่ยวเชิงวัฒนธรรมของจังหวัดเชียงใหม่ ซึ่งในปัจจุบันมีเรือนโบราณ จำนวน 8 หลัง และยุ้งข้าว จำนวน 3 หลัง บนเนื้อที่กว่า 5 ไร่ ดังนี้





1. เรือนไต้ลื้อ (หม่อมตุด)  
พ.ศ. 2460 - 2536



2. เรือนกาแล (อัยผัด)  
พ.ศ. 2460 - 2537



3. เรือนพินบ้านล้านนา (อัยแก้ว)  
พ.ศ. 2488 - 2540



4. เรือนกาแล (พญาวงศ์)  
พ.ศ. 2440 - 2541



5. เรือนชาวเวียงเชียงใหม่ (พญาปลั่งกา)  
พ.ศ. 2439 - 2547



6. เรือนทรงปั้นหยา (อนุสารสุนทร)  
พ.ศ. 2467 - 2547



7. เรือนทรงโคโลเนียล (ลุงคิว)  
พ.ศ. 2465 - 2537



8. เรือนพินถิ่นแม่แตง  
พ.ศ. 2552



ยั้งข้าวเรือนกาแล (พญาวงศ์)  
พ.ศ. 2440



ยั้งข้าวสารภี  
พ.ศ. 2450 - 2552



ยั้งข้าวเปลือก  
พ.ศ. 2552

## ส่วนที่ 2

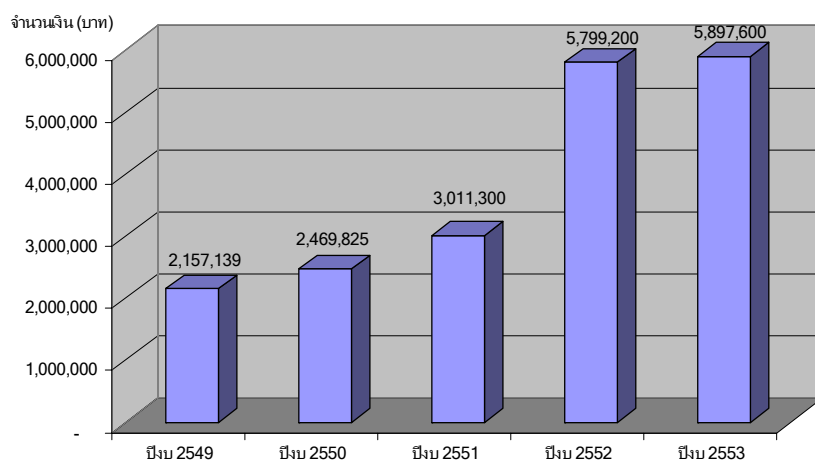
### การเงินและงบประมาณ

สำนักส่งเสริมศิลปวัฒนธรรม มีงบประมาณในการดำเนินการ โดยแยกตามแหล่งงบประมาณ จำนวน 3 แหล่ง ดังนี้

1. งบประมาณแผ่นดิน
2. งบประมาณเงินรายได้มหาวิทยาลัย (อุดหนุนทั่วไป/อุดหนุนเฉพาะกิจ 10%)
3. งบประมาณเงินรายได้ส่วนงาน

#### 2.1 งบประมาณแผ่นดิน

หมวดเงิน	ปีงบประมาณ				
	2549	2550	2551	2552	2553
เงินเดือน	1,325,338	1,110,956	1,267,800	1,510,500	1,592,200
ค่าตอบแทน ใช้สอย วัสดุ	501,473	414,434	459,500	448,800	489,200
สาธารณูปโภค	75,327	111,435	50,000	50,000	50,000
เงินอุดหนุน (ทำนุบำรุงศิลปวัฒนธรรม)	255,000	555,000	1,023,200	2,300,000	2,500,000
เงินอุดหนุน (พนักงานมหาวิทยาลัย)				1,310,400	1,261,200
เงินอุดหนุน (บำรุงสมาชิกสถาบันอุดมฯ)				5,000	5,000
ครุภัณฑ์		278,000	211,000	174,500	
<b>รวมเงิน</b>	<b>2,157,139</b>	<b>2,469,825</b>	<b>3,011,300</b>	<b>5,799,200</b>	<b>5,897,600</b>



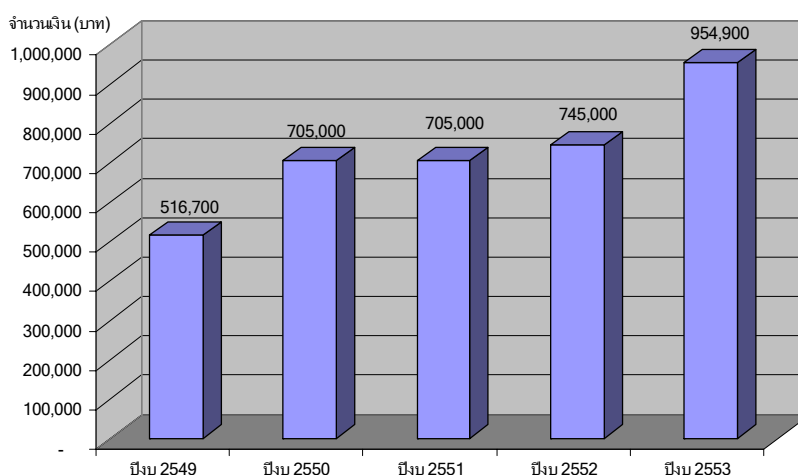
แผนภูมิที่ 1 : แสดงงบประมาณแผ่นดิน ระหว่างปีงบประมาณ พ.ศ. 2549 - 2553



## 2.2 งบประมาณเงินรายได้มหาวิทยาลัย (อุดหนุนทั่วไป/อุดหนุนเฉพาะกิจ 10%)

(งบประมาณจากเงินร้อยละ 10 ของรายได้ค่าธรรมเนียมฯ การบริการวิชาการ เงินรายได้และผลประโยชน์อื่น และเงินบำรุงโรงพยาบาล ประจำปีงบประมาณ พ.ศ. 2554)

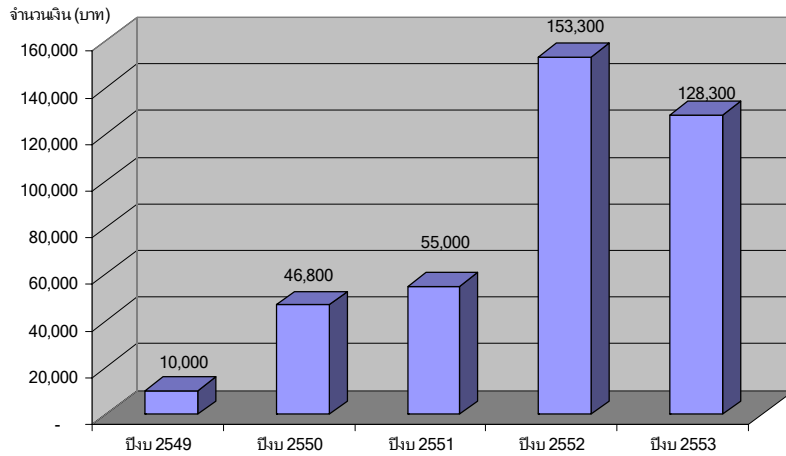
หมวดเงิน	ปีงบประมาณ				
	2549	2550	2551	2552	2553
ค่าจ้างชั่วคราว	182,700	207,000	224,900	235,000	255,900
สมทบเงินสะสมพนักงานมหาวิทยาลัย	40,700	54,000	60,800	65,000	80,000
ค่าตอบแทน ใช้สอย วัสดุ	78,300	39,000	14,300	10,000	10,000
ค่าสาธารณูปโภค	10,000			30,000	30,000
อุดหนุนเฉพาะกิจ	205,000	405,000	405,000	405,000	579,000
<b>รวมเงิน</b>	<b>516,700</b>	<b>705,000</b>	<b>705,000</b>	<b>745,000</b>	<b>954,900</b>



แผนภูมิที่ 2 : แสดงงบประมาณเงินรายได้มหาวิทยาลัย (อุดหนุนทั่วไป/อุดหนุนเฉพาะกิจ 10%) ระหว่างปีงบประมาณ พ.ศ. 2549 - 2554

## 2.3 งบประมาณเงินรายได้ของส่วนงาน

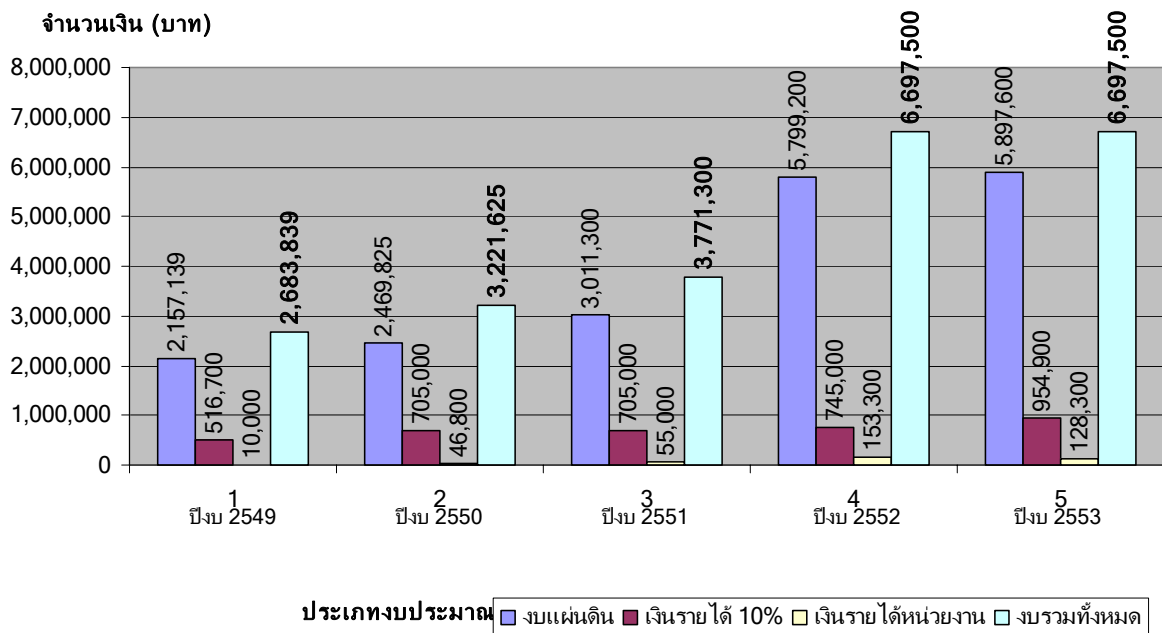
หมวดเงิน	ปีงบประมาณ				
	2549	2550	2551	2552	2553
ค่าตอบแทน ใช้สอย วัสดุ	9,400	35,400	53,400	123,300	76,000
สาธารณูปโภค		10,000		30,000	52,300
อุดหนุนเฉพาะกิจ	600	1,400	1,600		
<b>รวมเงิน</b>	<b>10,000</b>	<b>46,800</b>	<b>55,000</b>	<b>153,300</b>	<b>128,300</b>



แผนภูมิที่ 3 : แสดงงบประมาณเงินรายได้ของส่วนงาน ระหว่างปีงบประมาณ พ.ศ. 2549 - 2553

## 2.4 สรุปงบประมาณ

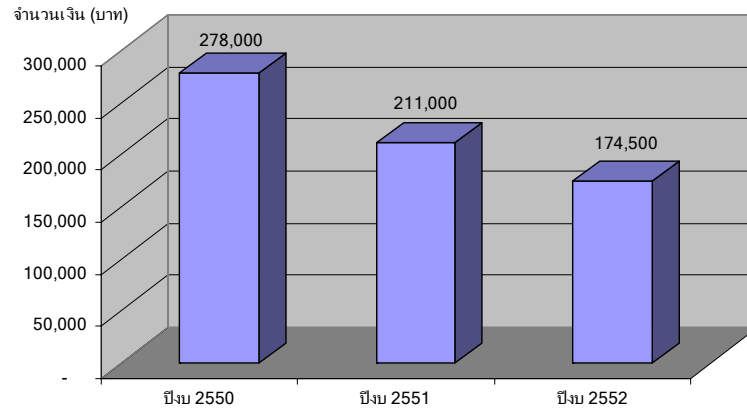
หมวดเงิน	ปีงบประมาณ				
	2549	2550	2551	2552	2553
งบประมาณแผ่นดิน	2,157,139	2,469,825	3,011,300	5,799,200	5,799,200
งบประมาณเงินรายได้มหาวิทยาลัย (10%)	516,700	705,000	705,000	745,000	745,000
งบประมาณเงินรายได้ส่วนงาน	10,000	46,800	55,000	153,300	153,300
<b>รวมเงิน</b>	<b>2,683,839</b>	<b>3,221,625</b>	<b>3,771,300</b>	<b>6,697,500</b>	<b>6,697,500</b>



แผนภูมิที่ 4 : แสดงงบประมาณรายจ่ายในภาพรวมทั้งหมดของส่วนงาน ระหว่างปีงบประมาณ พ.ศ. 2549 - 2553

## 2.5 ครุภัณฑ์

สำนักส่งเสริมศิลปวัฒนธรรม ได้รับงบประมาณจัดซื้อครุภัณฑ์ จากงบประมาณแผ่นดิน ประจำปีงบประมาณ พ.ศ.2550 ในวงเงิน 278,000 บาท ปีงบประมาณ พ.ศ.2551 ในวงเงิน 211,000 บาท และปีงบประมาณ พ.ศ.2552 ในวงเงิน 174,500 บาท สำหรับปีงบประมาณ พ.ศ. 2553 ไม่ได้รับจัดสรรงบประมาณจัดซื้อครุภัณฑ์



แผนภูมิที่ 5 : แสดงงบประมาณจัดซื้อครุภัณฑ์ ระหว่างปีงบประมาณ พ.ศ. 2550 - 2553

## 2.6 แผนและผลการใช้จ่ายงบประมาณ ประจำปีงบประมาณ พ.ศ. 2553

สำนักส่งเสริมศิลปวัฒนธรรม ได้ใช้จ่ายงบประมาณรายจ่าย ประจำปีงบประมาณ พ.ศ. 2553 จากแหล่งงบประมาณ ดังนี้:-

- 2.6.1 งบประมาณเงินแผ่นดิน
- 2.6.2 งบประมาณเงินรายได้ของส่วนงาน
- 2.6.3 งบประมาณเงินรายได้มหาวิทยาลัย (อุดหนุนทั่วไป/อุดหนุนเฉพาะกิจ 10%)

## 2.6.1 งบประมาณแผ่นดิน

มหาวิทยาลัยเชียงใหม่  
สำนักส่งเสริมศิลปวัฒนธรรม

## แผนและผล การใช้จ่ายเงินงบประมาณปี พ.ศ.2553

[ ] แผน [ ] ผล ไตรมาส [ ] 1 [ ] 2 [ ] 3 [ ] 4

หมวดรายจ่าย		งบประมาณรายจ่ายจำแนกเป็นรายเดือน												รวม
		ตุลาคม	พฤศจิกายน	ธันวาคม	มกราคม	กุมภาพันธ์	มีนาคม	เมษายน	พฤษภาคม	มิถุนายน	กรกฎาคม	สิงหาคม	กันยายน	
เงินเดือน	แผน	132,800.00	132,800.00	132,800.00	132,800.00	132,800.00	132,800.00	132,800.00	132,800.00	132,800.00	132,800.00	132,800.00	131,400.00	1,592,200.00
	เงินงวด	0.00	0.00	0.00	0.00	0.00	0.00	0.00	0.00	0.00	0.00	0.00	0.00	0.00
	จ่ายจริง	98,400.00	98,400.00	98,400.00	112,080.00	101,820.00	101,820.00	101,820.00	101,820.00	108,630.00	86,890.00	20,990.00	20,990.00	1,052,060.00
ค่าจ้างประจำ	แผน	0.00	0.00	0.00	0.00	0.00	0.00	0.00	0.00	0.00	0.00	0.00	0.00	0.00
	เงินงวด	0.00	0.00	0.00	0.00	0.00	0.00	0.00	0.00	0.00	0.00	0.00	0.00	0.00
	จ่ายจริง	0.00	0.00	0.00	0.00	0.00	0.00	0.00	0.00	0.00	0.00	0.00	0.00	0.00
ค่าจ้างชั่วคราว	แผน	0.00	0.00	0.00	0.00	0.00	0.00	0.00	0.00	0.00	0.00	0.00	0.00	0.00
	เงินงวด	0.00	0.00	0.00	0.00	0.00	0.00	0.00	0.00	0.00	0.00	0.00	0.00	0.00
	จ่ายจริง	0.00	0.00	0.00	0.00	0.00	0.00	0.00	0.00	0.00	0.00	0.00	0.00	0.00
ค่าตอบแทน	แผน	26,000.00	26,000.00	26,000.00	39,000.00	39,000.00	39,000.00	32,500.00	32,500.00	32,500.00	32,500.00	32,500.00	37,200.00	394,700.00
	เงินงวด	0.00	0.00	0.00	0.00	0.00	0.00	0.00	0.00	0.00	0.00	0.00	0.00	0.00
	จ่ายจริง	21,200.00	21,200.00	21,200.00	21,200.00	4,542.85	0.00	0.00	0.00	0.00	0.00	2,892.25	1,883.00	94,118.10
ค่าใช้สอย	แผน	4,700.00	4,700.00	4,700.00	6,900.00	6,900.00	6,900.00	5,800.00	5,800.00	5,800.00	5,800.00	5,800.00	5,500.00	69,300.00
	เงินงวด	0.00	0.00	0.00	0.00	0.00	0.00	0.00	0.00	0.00	0.00	0.00	0.00	0.00
	จ่ายจริง	0.00	0.00	0.00	800.00	16,236.96	6,372.00	0.00	800.00	18,574.50	23,087.37	1,138.00	67,008.83	
ค่าวัสดุ	แผน	1,800.00	1,800.00	1,800.00	2,600.00	2,600.00	2,600.00	2,300.00	2,300.00	2,300.00	2,300.00	2,300.00	1,200.00	25,900.00
	เงินงวด	0.00	0.00	0.00	0.00	0.00	0.00	0.00	0.00	0.00	0.00	0.00	0.00	0.00
	จ่ายจริง	0.00	0.00	0.00	0.00	4,508.69	0.00	0.00	0.00	0.00	0.00	9,151.85	16,725.00	30,385.54
ค่าสาธารณูปโภค	แผน	6,300.00	6,300.00	6,300.00	6,300.00	6,300.00	6,300.00	6,300.00	5,900.00	0.00	0.00	0.00	0.00	50,000.00
	เงินงวด	0.00	0.00	0.00	0.00	0.00	0.00	0.00	0.00	0.00	0.00	0.00	0.00	0.00
	จ่ายจริง	13,458.82	7,078.08	9,330.03	6,518.00	7,075.40	6,518.00	0.00	0.00	0.00	0.00	0.00	0.00	49,978.33
เงินอุดหนุน	แผน	494,600.00	128,600.00	433,600.00	133,600.00	417,600.00	629,600.00	426,600.00	208,600.00	186,600.00	218,600.00	173,600.00	314,600.00	3,766,200.00
	เงินงวด	0.00	0.00	0.00	0.00	0.00	0.00	0.00	0.00	0.00	0.00	0.00	0.00	0.00
	จ่ายจริง	138,035.00	714,735.00	1,586,792.00	128,738.00	128,738.00	128,738.00	598,238.00	74,154.00	74,154.00	168,149.00	385,320.00	603,854.00	4,729,645.00
รวมจ่ายอื่น	แผน	0.00	0.00	0.00	0.00	0.00	0.00	0.00	0.00	0.00	0.00	0.00	0.00	0.00
	เงินงวด	0.00	0.00	0.00	0.00	0.00	0.00	0.00	0.00	0.00	0.00	0.00	0.00	0.00
	จ่ายจริง	0.00	0.00	0.00	0.00	0.00	0.00	0.00	0.00	0.00	0.00	0.00	0.00	0.00
ค่าครุภัณฑ์	แผน	0.00	0.00	0.00	0.00	0.00	0.00	0.00	0.00	0.00	0.00	0.00	0.00	0.00
	เงินงวด	0.00	0.00	0.00	0.00	0.00	0.00	0.00	0.00	0.00	0.00	0.00	0.00	0.00
	จ่ายจริง	0.00	0.00	0.00	0.00	0.00	0.00	0.00	0.00	0.00	0.00	0.00	0.00	0.00
ค่าครุภัณฑ์ (โครงการ)	แผน	0.00	0.00	0.00	0.00	0.00	0.00	0.00	0.00	0.00	0.00	0.00	0.00	0.00
	เงินงวด	0.00	0.00	0.00	0.00	0.00	0.00	0.00	0.00	0.00	0.00	0.00	0.00	0.00
	จ่ายจริง	0.00	0.00	0.00	0.00	0.00	0.00	0.00	0.00	0.00	0.00	0.00	0.00	0.00
ค่าที่ดินและสิ่งก่อสร้าง	แผน	0.00	0.00	0.00	0.00	0.00	0.00	0.00	0.00	0.00	0.00	0.00	0.00	0.00
	เงินงวด	0.00	0.00	0.00	0.00	0.00	0.00	0.00	0.00	0.00	0.00	0.00	0.00	0.00
	จ่ายจริง	0.00	0.00	0.00	0.00	0.00	0.00	0.00	0.00	0.00	0.00	0.00	0.00	0.00
ค่าที่ดินและสิ่งก่อสร้าง (โครงการ)	แผน	0.00	0.00	0.00	0.00	0.00	0.00	0.00	0.00	0.00	0.00	0.00	0.00	0.00
	เงินงวด	0.00	0.00	0.00	0.00	0.00	0.00	0.00	0.00	0.00	0.00	0.00	0.00	0.00
	จ่ายจริง	0.00	0.00	0.00	0.00	0.00	0.00	0.00	0.00	0.00	0.00	0.00	0.00	0.00
<b>รวมทั้งหมด</b>	แผน	666,200.00	300,200.00	605,200.00	321,200.00	605,200.00	817,200.00	606,300.00	387,900.00	360,000.00	392,000.00	347,000.00	489,900.00	5,898,300.00
	เงินงวด	0.00	0.00	0.00	0.00	0.00	0.00	0.00	0.00	0.00	0.00	0.00	0.00	0.00
	จ่ายจริง	271,093.82	841,413.08	1,715,722.03	269,336.00	262,921.90	243,448.00	700,058.00	176,774.00	182,784.00	273,613.50	441,441.47	644,590.00	6,023,195.80

## 2.6.2 งบประมาณเงินรายได้มหาวิทยาลัย (อุดหนุนทั่วไป/อุดหนุนเฉพาะกิจ 10%)

**แผนและผล การใช้จ่ายเงินงบประมาณเงินรายได้มหาวิทยาลัย พ.ศ.2553**  
**สำนักส่งเสริมศิลปวัฒนธรรม (10 %)**

[ ] แผน [ ] ผล ไตรมาส [ ] 1 [ ] 2 [ ] 3 [ ] 4

แบบ รด.12(1)

หมวดรายจ่าย		งบประมาณรายจ่ายจำแนกเป็นรายเดือน											รวม	
		ตุลาคม	พฤศจิกายน	ธันวาคม	มกราคม	กุมภาพันธ์	มีนาคม	เมษายน	พฤษภาคม	มิถุนายน	กรกฎาคม	สิงหาคม		กันยายน
พนักงานมหาวิทยาลัยชั่วคราว (พนักง งบ=255,900.00	แผน	21,325.00	21,325.00	21,325.00	21,325.00	21,325.00	21,325.00	21,325.00	21,325.00	21,325.00	21,325.00	21,325.00	21,325.00 *	255,900.00
	เงินโอน	0.00	-60,000.00	0.00	0.00	0.00	0.00	0.00	0.00	0.00	27,857.15	0.00	0.00	-32,142.85
	จ่ายจริง	19,005.00	19,005.00	19,005.00	19,374.00	19,374.00	19,374.00	19,374.00	19,374.00	19,374.00	19,374.00	19,374.00	6,238.15	218,245.15
พนักงานมหาวิทยาลัย (งบประมณ งบ=80,000.00	แผน	6,650.00	6,650.00	6,650.00	6,650.00	6,650.00	6,650.00	6,650.00	6,650.00	6,650.00	6,650.00	6,650.00	6,850.00 *	80,000.00
	เงินโอน	0.00	0.00	0.00	0.00	0.00	0.00	0.00	0.00	0.00	0.00	0.00	0.00	0.00
	จ่ายจริง	5,512.00	5,512.00	5,301.00	4,967.00	4,967.00	4,967.00	4,967.00	4,967.00	4,967.00	8,117.00	6,132.00	18,212.85	78,588.85
ค่าตอบแทน	แผน	10,000.00	0.00	0.00	0.00	0.00	0.00	0.00	0.00	0.00	0.00	0.00	0.00 *	10,000.00
งบ=10,000.00	เงินโอน	0.00	60,000.00	0.00	0.00	0.00	0.00	0.00	0.00	0.00	-27,857.15	0.00	0.00	32,142.85
	จ่ายจริง	10,000.00	10,000.00	10,000.00	10,000.00	2,142.85	0.00	0.00	0.00	0.00	0.00	0.00	0.00	42,142.85
ค่าใช้สอย	แผน	0.00	0.00	0.00	0.00	0.00	0.00	0.00	0.00	0.00	0.00	0.00	0.00 *	0.00
งบ=0.00	เงินโอน	0.00	0.00	0.00	0.00	0.00	0.00	0.00	0.00	0.00	0.00	0.00	0.00	0.00
	จ่ายจริง	0.00	0.00	0.00	0.00	0.00	0.00	0.00	0.00	0.00	0.00	0.00	0.00	0.00
ค่าวัสดุ	แผน	0.00	0.00	0.00	0.00	0.00	0.00	0.00	0.00	0.00	0.00	0.00	0.00 *	0.00
	เงินโอน	0.00	0.00	0.00	0.00	0.00	0.00	0.00	0.00	0.00	0.00	0.00	0.00	0.00
	จ่ายจริง	0.00	0.00	0.00	0.00	0.00	0.00	0.00	0.00	0.00	0.00	0.00	0.00	0.00
ค่าสาธารณูปโภค	แผน	2,500.00	2,500.00	2,500.00	2,500.00	2,500.00	2,500.00	2,500.00	2,500.00	2,500.00	2,500.00	2,500.00	2,500.00 *	30,000.00
งบ=30,000.00	เงินโอน	0.00	0.00	0.00	0.00	0.00	0.00	0.00	0.00	0.00	0.00	0.00	0.00	0.00
	จ่ายจริง	0.00	0.00	0.00	0.00	0.00	0.00	0.00	0.00	0.00	0.00	27,444.27	221.60	27,665.87
เงินอุดหนุนทั่วไป	แผน	0.00	0.00	0.00	0.00	0.00	0.00	0.00	0.00	0.00	0.00	0.00	0.00 *	0.00
	เงินโอน	0.00	0.00	0.00	0.00	0.00	0.00	0.00	0.00	0.00	0.00	0.00	0.00	0.00
	จ่ายจริง	0.00	0.00	0.00	0.00	0.00	0.00	0.00	0.00	0.00	0.00	0.00	0.00	0.00
งบรายจ่ายอื่น	แผน	0.00	0.00	0.00	0.00	0.00	0.00	0.00	0.00	0.00	0.00	0.00	0.00 *	0.00
	เงินโอน	0.00	0.00	0.00	0.00	0.00	0.00	0.00	0.00	0.00	0.00	0.00	0.00	0.00
	จ่ายจริง	0.00	0.00	0.00	0.00	0.00	0.00	0.00	0.00	0.00	0.00	0.00	0.00	0.00
เงินอุดหนุนเฉพาะกิจ	แผน	0.00	0.00	0.00	0.00	0.00	0.00	0.00	0.00	0.00	0.00	0.00	0.00 *	0.00
	เงินโอน	0.00	0.00	0.00	0.00	0.00	0.00	0.00	0.00	0.00	0.00	0.00	0.00	0.00
	จ่ายจริง	0.00	0.00	0.00	0.00	0.00	0.00	0.00	0.00	0.00	0.00	0.00	0.00	0.00
ค่าที่ดินและสิ่งก่อสร้าง	แผน	0.00	0.00	0.00	0.00	0.00	0.00	0.00	0.00	0.00	0.00	0.00	0.00 *	0.00
	เงินโอน	0.00	0.00	0.00	0.00	0.00	0.00	0.00	0.00	0.00	0.00	0.00	0.00	0.00
	จ่ายจริง	0.00	0.00	0.00	0.00	0.00	0.00	0.00	0.00	0.00	0.00	0.00	0.00	0.00
<b>รวมทั้งหมด</b>	แผน	40,475.00	30,475.00	30,475.00	30,475.00	30,475.00	30,475.00	30,475.00	30,475.00	30,475.00	30,475.00	30,475.00	30,675.00 *	375,900.00
งบ=375,900.00	เงินโอน	0.00	0.00	0.00	0.00	0.00	0.00	0.00	0.00	0.00	0.00	0.00	0.00	0.00
	จ่ายจริง	34,517.00	34,517.00	34,306.00	34,341.00	26,483.85	24,341.00	24,341.00	24,341.00	24,341.00	27,491.00	52,950.27	24,672.60	366,642.72

## 2.6.3 งบประมาณเงินรายได้ของส่วนงาน

**แผนและผล การใช้จ่ายเงินงบประมาณเงินรายได้มหาวิทยาลัย พ.ศ.2553**  
**สำนักส่งเสริมศิลปวัฒนธรรม**

[ ] แผน [ ] ผล ไตรมาส [ ] 1 [ ] 2 [ ] 3 [ ] 4

แบบ รด.12(1)

หมวดรายจ่าย	งบประมาณรายจ่ายจำแนกเป็นรายเดือน												งบ+กลางปี:แผนการใช้เงิน = + 0.00 : 128,300.00*
	ตุลาคม	พฤศจิกายน	ธันวาคม	มกราคม	กุมภาพันธ์	มีนาคม	เมษายน	พฤษภาคม	มิถุนายน	กรกฎาคม	สิงหาคม	กันยายน	รวม
พนักงานมหาวิทยาลัยชั่วคราว (แผน	0.00	0.00	0.00	0.00	0.00	0.00	0.00	0.00	0.00	0.00	0.00	0.00 *	0.00
เงินโอน	0.00	0.00	0.00	0.00	0.00	0.00	0.00	0.00	0.00	0.00	0.00	0.00	0.00
จ่ายจริง	0.00	0.00	0.00	0.00	0.00	0.00	0.00	0.00	0.00	0.00	0.00	0.00	0.00
พนักงานมหาวิทยาลัย (งบประมาณ	0.00	0.00	0.00	0.00	0.00	0.00	0.00	0.00	0.00	0.00	0.00	0.00	0.00
เงินโอน	0.00	0.00	0.00	0.00	0.00	0.00	0.00	0.00	0.00	0.00	0.00	0.00	0.00
จ่ายจริง	0.00	0.00	0.00	0.00	0.00	0.00	0.00	0.00	0.00	0.00	0.00	0.00	0.00
ค่าตอบแทน	0.00	0.00	2,500.00	0.00	0.00	2,500.00	0.00	0.00	2,500.00	0.00	0.00	2,500.00 *	10,000.00
งบ=10,000.00	0.00	0.00	0.00	0.00	0.00	0.00	0.00	0.00	0.00	0.00	0.00	0.00	0.00
จ่ายจริง	0.00	0.00	10,000.00	0.00	0.00	0.00	0.00	0.00	0.00	0.00	0.00	0.00	10,000.00
ค่าใช้สอย	0.00	5,000.00	0.00	5,000.00	0.00	5,000.00	0.00	5,000.00	0.00	5,000.00	0.00	5,000.00 *	30,000.00
งบ=30,000.00	0.00	-458.07	0.00	0.00	0.00	0.00	0.00	0.00	0.00	0.00	0.00	0.00	-458.07
จ่ายจริง	0.00	1,000.00	1,271.76	3,300.00	0.00	0.00	3,000.00	4,000.00	0.00	0.00	16,600.00	0.00	29,171.76
ค่าวัสดุ	0.00	5,000.00	1,500.00	5,000.00	0.00	6,500.00	0.00	5,000.00	1,500.00	5,000.00	0.00	6,500.00 *	36,000.00
งบ=36,000.00	0.00	0.00	0.00	0.00	0.00	0.00	0.00	0.00	0.00	0.00	0.00	0.00	0.00
จ่ายจริง	0.00	0.00	0.00	0.00	4,213.00	0.00	0.00	0.00	0.00	0.00	18,468.20	12,850.00	35,531.20
ค่าสาธารณูปโภค	4,500.00	4,500.00	4,500.00	4,500.00	4,500.00	4,500.00	4,500.00	4,500.00	4,500.00	4,500.00	4,500.00	2,800.00 *	52,300.00
งบ=52,300.00	0.00	0.00	0.00	0.00	0.00	0.00	0.00	0.00	0.00	0.00	0.00	0.00	0.00
จ่ายจริง	0.00	0.00	0.00	6,627.02	0.00	0.00	0.00	14,382.51	0.00	0.00	0.00	16,220.70	37,230.23
เงินอุดหนุนทั่วไป	0.00	0.00	0.00	0.00	0.00	0.00	0.00	0.00	0.00	0.00	0.00	0.00 *	0.00
เงินโอน	0.00	0.00	0.00	0.00	0.00	0.00	0.00	0.00	0.00	0.00	0.00	0.00	0.00
จ่ายจริง	0.00	0.00	0.00	0.00	0.00	0.00	0.00	0.00	0.00	0.00	0.00	0.00	0.00
งบรายจ่ายอื่น	0.00	0.00	0.00	0.00	0.00	0.00	0.00	0.00	0.00	0.00	0.00	0.00 *	0.00
เงินโอน	0.00	0.00	0.00	0.00	0.00	0.00	0.00	0.00	0.00	0.00	0.00	0.00	0.00
จ่ายจริง	0.00	0.00	0.00	0.00	0.00	0.00	0.00	0.00	0.00	0.00	0.00	0.00	0.00
ค่าครุภัณฑ์	0.00	0.00	0.00	0.00	0.00	0.00	0.00	0.00	0.00	0.00	0.00	0.00 *	0.00
เงินโอน	0.00	0.00	0.00	0.00	0.00	0.00	0.00	0.00	0.00	0.00	0.00	0.00	0.00
จ่ายจริง	0.00	0.00	0.00	0.00	0.00	0.00	0.00	0.00	0.00	0.00	0.00	0.00	0.00
เงินอุดหนุนเฉพาะกิจ	0.00	0.00	0.00	0.00	0.00	0.00	0.00	0.00	0.00	0.00	0.00	0.00 *	0.00
เงินโอน	0.00	458.07	0.00	0.00	0.00	0.00	0.00	0.00	0.00	0.00	0.00	0.00	458.07
จ่ายจริง	0.00	0.00	0.00	0.00	0.00	0.00	0.00	0.00	0.00	0.00	0.00	0.00	0.00
ค่าที่ดินและสิ่งก่อสร้าง	0.00	0.00	0.00	0.00	0.00	0.00	0.00	0.00	0.00	0.00	0.00	0.00 *	0.00
เงินโอน	0.00	0.00	0.00	0.00	0.00	0.00	0.00	0.00	0.00	0.00	0.00	0.00	0.00
จ่ายจริง	0.00	0.00	0.00	0.00	0.00	0.00	0.00	0.00	0.00	0.00	0.00	0.00	0.00
<b>รวมทั้งหมด</b>	4,500.00	14,500.00	8,500.00	14,500.00	4,500.00	18,500.00	4,500.00	14,500.00	8,500.00	14,500.00	4,500.00	16,800.00 *	128,300.00
งบ=128,300.00	0.00	0.00	0.00	0.00	0.00	0.00	0.00	0.00	0.00	0.00	0.00	0.00	0.00
จ่ายจริง	0.00	1,000.00	11,271.76	9,927.02	4,213.00	0.00	3,000.00	18,382.51	0.00	0.00	35,068.20	29,070.70	111,933.19

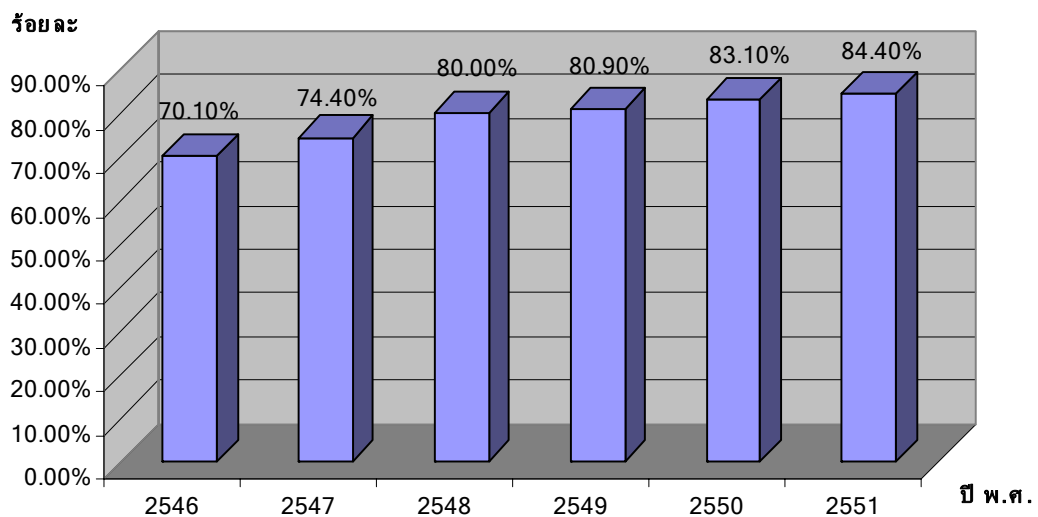
### ส่วนที่ 3

#### การประกันคุณภาพการศึกษา

สำนักส่งเสริมศิลปวัฒนธรรม ได้เริ่มดำเนินการประกันคุณภาพการดำเนินงานภายใน มาตั้งแต่ปี พ.ศ.2544 จนถึงปี พ.ศ. 2551 และได้รับการตรวจสอบระบบการประกันคุณภาพการศึกษาภายใน จากคณะกรรมการตรวจสอบระบบประกันคุณภาพภายในของมหาวิทยาลัยเชียงใหม่ ตามองค์ประกอบทั้ง 6 ด้าน คือ (1) ปรัชญา ปณิธาน วัตถุประสงค์ และแผนดำเนินการ(2) การทำนุบำรุงศิลปวัฒนธรรม (3) การบริการวิชาการแก่สังคม (4) การบริหารและการจัดการ (5) การเงินและงบประมาณ และ (6) ระบบและกลไกการประกันคุณภาพการศึกษา สำหรับด้านการเรียนการสอน การวิจัย และกิจกรรมการพัฒนานักศึกษา ได้รับการยกเว้นและไม่ได้รับการตรวจสอบ

สำนักส่งเสริมศิลปวัฒนธรรม ได้รับการตรวจสอบและประเมินระบบการประกันคุณภาพการดำเนินงานภายใน รวม 8 ครั้ง ตามระบบการประกันคุณภาพการศึกษาของมหาวิทยาลัยเชียงใหม่ ซึ่งพัฒนาขึ้นเพื่อควบคุม ติดตาม ตรวจสอบ และประเมินผลการดำเนินงานตามภารกิจหลักของคณะ สถาบัน สำนัก เรียกว่า **ระบบการประกันคุณภาพการศึกษาของมหาวิทยาลัยเชียงใหม่ (CMU-QA)** ซึ่งผลการตรวจสอบและประเมินระบบการประกันคุณภาพการดำเนินงานภายใน ประจำปีงบประมาณ พ.ศ. 2544 และ 2545 ได้รับผลการประเมิน คือ “ไม่ผ่าน” และ “ผ่าน” ตามลำดับ สำหรับปีงบประมาณ พ.ศ. 2546 – 2551 ผลการประเมินอยู่ในระดับพัฒนาดียิ่งขึ้นทุกปี คือ ร้อยละ 70.10, 74.40, 80.00, 80.90, 83.10 และ 84.40 ตามลำดับ

#### ผลตรวจสอบและประเมินระบบการประกันคุณภาพการดำเนินงานภายใน ปีงบประมาณ 2546 - 2551



ในปี พ.ศ. 2552 และ 2553 มหาวิทยาลัยเชียงใหม่ ได้นำเกณฑ์รางวัลคุณภาพแห่งชาติ (Thailand Quality Award, TQA) ของสถาบันเพิ่มผลผลิตแห่งชาติและสำนักงานพัฒนาวิทยาศาสตร์และเทคโนโลยีแห่งชาติ ซึ่งถูกบรรจุไว้ในแผนยุทธศาสตร์การเพิ่มผลผลิตของประเทศ และเป็นส่วนหนึ่งของแผนพัฒนาเศรษฐกิจและสังคมแห่งชาติ ฉบับที่ 9 โดยมีสถาบันเพิ่มผลผลิตแห่งชาติเป็นหน่วยงานหลักในการประสานความร่วมมือกับหน่วยงานต่างๆ ทั้งภาครัฐและเอกชน เพื่อเผยแพร่ สนับสนุน และผลักดันให้องค์กรต่างๆ ทั้งภาคการผลิตและการบริการนำเกณฑ์รางวัลคุณภาพแห่งชาติไปพัฒนาขีดความสามารถด้านการบริหารจัดการ ซึ่งองค์กรที่มีวิธีปฏิบัติและผลการดำเนินการในระดับมาตรฐานโลกจะได้รับการประกาศเกียรติคุณด้วยรางวัลคุณภาพแห่งชาติ และองค์กรที่ได้รับรางวัลจะนำเสนอวิธีปฏิบัติที่น่าองค์กรของตนไปสู่ความสำเร็จเพื่อเป็นแบบอย่างให้องค์กรอื่นๆ นำไปประยุกต์ เพื่อให้ประสบผลสำเร็จเช่นเดียวกัน

รางวัลคุณภาพแห่งชาติ (Thailand Quality Award, TQA) เริ่มต้นตั้งแต่มีการลงนามในบันทึกความเข้าใจระหว่างสถาบันเพิ่มผลผลิตแห่งชาติและสำนักงานพัฒนาวิทยาศาสตร์และเทคโนโลยีแห่งชาติ เมื่อวันที่ 5 กันยายน 2539 เพื่อศึกษาแนวทางการจัดตั้งรางวัลคุณภาพแห่งชาติขึ้นในประเทศไทย และด้วยตระหนักถึงความสำคัญของรางวัลนี้ สำนักงานคณะกรรมการพัฒนาการเศรษฐกิจและสังคมแห่งชาติ จึงได้บรรจุรางวัลคุณภาพแห่งชาติไว้ในแผนยุทธศาสตร์การเพิ่มผลผลิตของประเทศ ซึ่งเป็นส่วนหนึ่งของแผนพัฒนาเศรษฐกิจและสังคมแห่งชาติ ฉบับที่ 9 โดยมีสถาบันเพิ่มผลผลิตแห่งชาติเป็นหน่วยงานหลักในการประสานความร่วมมือกับหน่วยงานต่างๆ ทั้งภาครัฐและเอกชน เพื่อเผยแพร่ สนับสนุน และผลักดันให้องค์กรต่างๆ ทั้งภาคการผลิตและการบริการนำเกณฑ์รางวัลคุณภาพแห่งชาติไปพัฒนาขีดความสามารถด้านการบริหารจัดการ องค์กรที่มีวิธีปฏิบัติและผลการดำเนินการในระดับมาตรฐานโลก จะได้รับประกาศเกียรติคุณด้วยรางวัลคุณภาพแห่งชาติ และองค์กรที่ได้รับรางวัลจะนำเสนอวิธีปฏิบัติที่น่าองค์กรของตนไปสู่ความสำเร็จ เพื่อเป็นแบบอย่างที่ดีให้แก่องค์กรอื่นๆ นำประยุกต์ เพื่อให้ประสบผลสำเร็จเช่นเดียวกัน ซึ่งเมื่อมีการขยายการดำเนินการไปอย่างกว้างขวาง ย่อมจะส่งผลต่อการพัฒนาขีดความสามารถในการแข่งขันของประเทศให้สามารถแข่งขันในตลาดการค้าโลกได้

รางวัลคุณภาพแห่งชาติ ถือเป็นรางวัลระดับโลก (World Class) เนื่องจากมีพื้นฐานทางด้านเทคนิคและกระบวนการตัดสินรางวัลเช่นเดียวกับรางวัลคุณภาพแห่งชาติของประเทศสหรัฐอเมริกา หรือ The Malcom Baldrige National Quality Award (MBNQA) ซึ่งเป็นต้นแบบของรางวัลคุณภาพแห่งชาติที่ประเทศต่างๆ หลายประเทศทั่วโลกนำไปประยุกต์ เช่น สหภาพยุโรป ญี่ปุ่น ออสเตรเลีย สิงคโปร์ และฟิลิปปินส์ เป็นต้น

### วิสัยทัศน์

รางวัลคุณภาพแห่งชาติเป็นรางวัลอันทรงเกียรติ ซึ่งได้รับการยอมรับอย่างกว้างขวาง เป็นเครื่องหมายแสดงถึงความเป็นเลิศในการบริหารจัดการขององค์กร ที่ทัดเทียมระดับมาตรฐานโลก

### วัตถุประสงค์

1. สนับสนุนการนำแนวทางรางวัลคุณภาพแห่งชาติไปใช้ในการปรับปรุงความสามารถในการแข่งขัน
2. ประกาศเกียรติคุณให้กับองค์กรที่ประสบผลสำเร็จในระดับมาตรฐานโลก
3. กระตุ้นให้มีการเรียนรู้และแลกเปลี่ยนวิธีปฏิบัติที่เป็นเลิศ
4. แสดงให้นานาชาติเห็นถึงความมุ่งมั่นในการยกระดับมาตรฐานความเป็นเลิศในการบริหารจัดการ

### ประโยชน์ต่อองค์กร

องค์กรภาครัฐ ภาคเอกชน ทุกประเภท ทุกขนาด ที่นำเกณฑ์เพื่อการดำเนินการที่เป็นเลิศ ซึ่งเป็นกรอบการประเมินคุณภาพระดับมาตรฐานโลกไปเปรียบเทียบกับระบบการบริหารจัดการของตน จะได้รับประโยชน์



ในทุกขั้นตอน เริ่มจากการตรวจประเมินตนเอง ผู้บริหารจะทราบถึงสภาพที่แท้จริงว่าระบบการบริหารจัดการของตน ยังขาดตกบกพร่องในเรื่องใด จึงสามารถกำหนดวิธีการและเป้าหมายที่ชัดเจนในการจัดทำแผนปฏิบัติการ และเมื่อองค์กรปฏิบัติตามแผนจนบรรลุเป้าหมายที่วางไว้ มีความพร้อมและตัดสินใจสมัครรับรางวัล องค์กรจะได้รับการตรวจประเมินด้วยกระบวนการที่มีประสิทธิภาพ โดยผู้ทรงคุณวุฒิจากหลากหลายสาขาอาชีพ ที่ได้รับการฝึกอบรมเพื่อเป็นผู้ตรวจประเมินโดยเฉพาะ และไม่ว่าองค์กรจะผ่านเกณฑ์รางวัลหรือไม่ก็ตาม องค์กรจะได้รับรายงานป้อนกลับ ซึ่งระบุจุดแข็งและจุดอ่อนที่ควรปรับปรุง ซึ่งนับเป็นประโยชน์ต่อการนำไปวางแผนปรับปรุงองค์กรให้สมบูรณ์มากยิ่งขึ้นต่อไป

องค์กรที่ได้รับรางวัลจะเป็นที่ยอมรับจากองค์กรต่างๆ ทั้งภายในประเทศและต่างประเทศ และมีสิทธิ์ใช้ตราสัญลักษณ์รางวัลคุณภาพแห่งชาติ ซึ่งสื่อถึงความเป็นเลิศในระบบการบริหารจัดการในการโฆษณาประชาสัมพันธ์องค์กร รวมทั้งมีโอกาสนส่งเสริมและสนับสนุนการพัฒนาขีดความสามารถในการแข่งขันของประเทศ โดยการนำเสนอวิธีปฏิบัติที่นำไปสู่ความสำเร็จ และเปิดโอกาสให้มีการเข้าเยี่ยมชมสถานประกอบการ เพื่อเป็นแบบอย่างให้กับองค์กรอื่นๆ นำไปประยุกต์ เพื่อให้ประสบผลสำเร็จเช่นเดียวกัน

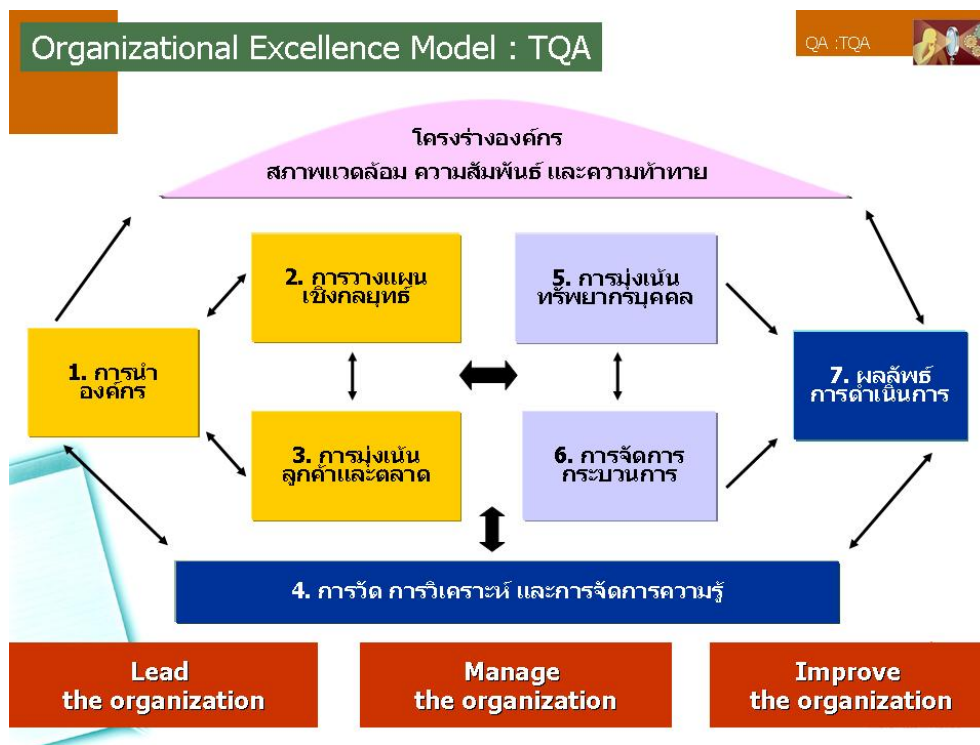
**เกณฑ์รางวัลคุณภาพแห่งชาติ** จัดทำขึ้นโดยอาศัยค่านิยมหลักและแนวคิด ดังนี้

- การนำองค์กรอย่างมีวิสัยทัศน์
- ความเป็นเลิศที่มุ่งเน้นลูกค้า
- การเรียนรู้ขององค์กรและของแต่ละบุคคล
- การให้ความสำคัญกับบุคลากรและคู่ค้า
- ความคล่องตัว
- การมุ่งเน้นอนาคต
- การจัดการเพื่อนวัตกรรม
- การจัดการโดยใช้ข้อมูลจริง
- ความรับผิดชอบต่อสังคม
- การมุ่งเน้นที่ผลลัพธ์และการสร้างคุณค่า
- มุมมองในเชิงระบบ

ค่านิยมหลักและแนวคิดดังกล่าว เป็นความเชื่อและพฤติกรรมที่พบว่าฝังอยู่ในองค์กรที่มีผลการดำเนินการชั้นเลิศหลายแห่ง ค่านิยมหลักและแนวคิดจึงเป็นรากฐานที่ก่อให้เกิดความเชื่อมโยงระหว่างผลการดำเนินการหลักและข้อกำหนดของการปฏิบัติการภายใต้กรอบการจัดการที่เน้นผลลัพธ์ ซึ่งนำไปสู่การปฏิบัติการและการให้ข้อมูลป้อนกลับ ซึ่งแบ่งออกเป็น 7 หมวด คือ

- หมวดที่ 1 : การนำองค์กร
- หมวดที่ 2 : การวางแผนเชิงกลยุทธ์
- หมวดที่ 3 : การมุ่งเน้นลูกค้าและตลาด
- หมวดที่ 4 : การวัด การวิเคราะห์ และการจัดการความรู้
- หมวดที่ 5 : การมุ่งเน้นบุคลากร
- หมวดที่ 6 : การจัดการกระบวนการ
- หมวดที่ 7 : ผลลัพธ์

ภาพแสดงความเชื่อมโยงและการบูรณาการของหมวดต่างๆ ของเกณฑ์รางวัลคุณภาพแห่งชาติ



ในระหว่างปีงบประมาณ พ.ศ. 2553 ผู้บริหารและบุคลากรสำนักส่งเสริมศิลปวัฒนธรรม ได้เข้าร่วมการประชุม อบรม และสัมมนาเกี่ยวกับการประกันคุณภาพการศึกษา ตามแนวทางเกณฑ์รางวัลคุณภาพแห่งชาติ (Thailand Quality Award, TQA) ดังนี้:-

ลำดับ	วัน เดือน ปี	หัวข้อการประชุม อบรม สัมมนา ฯลฯ
1.	17 - 18 กันยายน 2552	Module 2 : การวิเคราะห์เกณฑ์ในเชิงการจัดการ ครั้งที่ 2 ณ โรงแรมฮอเลียอินน์ จ.เชียงใหม่
2.	21 - 22 ตุลาคม 2552	Module 3 : การประเมินตนเองตามเกณฑ์ ณ โรงแรมอิมพีเรียลแม่ปิง จ.เชียงใหม่
3.	24 - 25 ธันวาคม 2552	Module 4 : Best Practice ขององค์กรที่เป็นตัวอย่าง ณ โรงแรมเซ็นทารา ดวงตะวัน จ.เชียงใหม่
4.	27 - 28 มกราคม 2553	Module 5 : เครื่องมือการบริหารจัดการ ณ โรงแรมอโมรา จ.เชียงใหม่
5.	16 มีนาคม 2553	การประชุมในหัวข้อ Top Management Class: Discover TQA : กุญแจสู่ความเป็นเลิศขององค์กร ณ โรงแรมอิมพีเรียลแม่ปิง จ.เชียงใหม่
6.	21 กรกฎาคม 2553	การบรรยายเพื่อสร้างความรู้และความเข้าใจเกี่ยวกับแนวปฏิบัติและตัว บ่งชี้การประกันคุณภาพการศึกษา ประจำปีการศึกษา 2553 ณ คณะวิทยาศาสตร์ มหาวิทยาลัยเชียงใหม่

ลำดับ	วัน เดือน ปี	หัวข้อการประชุม อบรม สัมมนา ฯลฯ
7.	6 สิงหาคม 2553	ประชุมวิพากษ์โครงสร้างองค์กรของส่วนงานต่างๆ ณ โรงแรมอมารีริจาคำ จ.เชียงใหม่
8.	24 สิงหาคม 2553	Module 6 : Result Matrix ณ โรงแรมอิมพีเรียลแมปิง จ.เชียงใหม่
9.	1 – 3 กันยายน 2553	การประเมินคุณภาพการศึกษามหาวิทยาลัยเชียงใหม่ ประจำปีการศึกษา 2552 ณ มหาวิทยาลัยเชียงใหม่

สำหรับปี พ.ศ.2553 สำนักส่งเสริมศิลปวัฒนธรรม ได้รับการตรวจเยี่ยมและแลกเปลี่ยนเรียนรู้โครง  
ร่างองค์กร ตามเกณฑ์รางวัลคุณภาพแห่งชาติ (TQA) ประจำปี 2553 เมื่อวันที่ 8 เมษายน 2553 โดยมีคณะกรรมการ  
ตรวจสอบและประเมินจากมหาวิทยาลัยเชียงใหม่ และทีมที่ปรึกษาจากสถาบันเพิ่มผลผลิตแห่งชาติ จำนวน 5 ท่าน  
เป็นผู้ตรวจเยี่ยมและแลกเปลี่ยนเรียนรู้ ดังนี้:-

- |                   |                |  |
|-------------------|----------------|--|
| 1. อ.ศุภชัย       | เมืองรักษ์     | วิทยากรที่ปรึกษาจากสถาบันเพิ่มผลผลิตแห่งชาติ |
| 2. อ.สุรเชษฐ์     | พลวนิช         | วิทยากรที่ปรึกษาจากสถาบันเพิ่มผลผลิตแห่งชาติ |
| 3. รศ.ดร.สัมพันธ์ | สิงหราชวรพันธ์ | ประธาน (คณะวิทยาศาสตร์)                      |
| 4. รศ.พญ.พรรณณี   | ศิริวรรณภา     | กรรมการ (คณะแพทยศาสตร์)                      |
| 5. รศ.วีณา        | วโรตมะวิชญ     | กรรมการ (คณะศึกษาศาสตร์)                     |

สรุปผลการแลกเปลี่ยนเรียนรู้โครงร่างองค์กร ตามแนวทางเกณฑ์รางวัลคุณภาพแห่งชาติ (TQA)  
ประจำปี 2553

ข้อคำถาม	ข้อค้นพบ
1. ผลิตภัณฑ์และบริการหลัก กลไกในการส่งมอบแก่ลูกค้า	- ควรทบทวน Value chain และ SIPOC Model และ ทบทวนข้อ 1. ทั้งหมด
2. วัฒนธรรมองค์กร จุดประสงค์ วิสัยทัศน์ พันธกิจ และ ค่านิยมหลัก	- ทบทวนจุดประสงค์ วิสัยทัศน์ พันธกิจ และจุดประสงค์โดย ดูเจตนากรณีในการจัดตั้งหน่วยงานเป็นหลัก
3. ลักษณะโดยรวมของบุคลากร	- ให้จำแนกความต้องการและความคาดหวังของบุคลากรแต่ กลุ่มให้ชัดเจน เพื่อให้บุคลากรเกิดความผูกพันและ จงรักภักดีต่อองค์กร
4. อาคารสถานที่ เทคโนโลยี และอุปกรณ์ที่สำคัญ	- ให้ระบุเฉพาะเทคโนโลยี facility, knowhow, knowledge ที่ใช้ในการดำเนินการตามพันธกิจเท่านั้น
5. องค์กรดำเนินการภายใต้สภาพแวดล้อมด้านกฎ ระเบียบ ข้อบังคับอะไรบ้าง	- ข้อกำหนดของกระบวนการ/พันธกิจ ว่ามีกฎ ระเบียบ ข้อบังคับอะไร และใช้กำกับกระบวนการอย่างไร
6. โครงสร้างองค์กร และระบบบริหารขององค์กร	- ควรเพิ่มหน่วยงานที่ตรวจสอบและประเมินหน่วยงานทั้ง ภายนอกและภายใน ซึ่งเป็นระบบบริหารภายในผัง โครงสร้างองค์กร
7. กลุ่มลูกค้า ผู้มีส่วนได้ส่วนเสีย และส่วนตลาดที่สำคัญ	- การเขียน value chain ให้แยกกลุ่มเป้าหมาย และความ ต้องการ/ความคาดหวังให้ชัดเจน
8. ประเภทของผู้ส่งมอบ คู่ค้า/คู่ความร่วมมือ และตัวแทน จำหน่าย	

ข้อความถาม	ข้อค้นพบ
9. ความสัมพันธ์ในลักษณะการเป็นคู่ค้ำกับผู้ส่งมอบ และกับลูกค้าที่สำคัญ รวมทั้งกลไกการสื่อสาร	<ul style="list-style-type: none"> <li>- ควรชี้ให้เห็นว่าหน่วยงานมีการจัดการคุณภาพที่เป็นกลยุทธ์ที่เหมาะสมหรือไม่ มีวิธีการจัดการลูกค้า คู่ความร่วมมือ และผู้ส่งมอบอย่างไร</li> <li>- ลูกค้า คู่ความร่วมมือ ผู้ส่งมอบ มีเงื่อนไขในการทำงานร่วมกันอย่างไร เงื่อนไขความสำเร็จมีอะไรบ้าง กลไกในการสื่อสารเพื่อสร้างความเข้าใจและสร้างความสัมพันธ์อันดีต่อกันเป็นอย่างไร</li> <li>- การยกระดับการทำงานให้ดีกว่าเดิมไปสู่วิสัยทัศน์ ให้ยกตัวนวัตกรรมทั้งจากภายนอกและภายในเป็นตัวขับเคลื่อนองค์กรให้ดีกว่าเดิม</li> </ul>
10. องค์กรอยู่ในระดับใดในการแข่งขัน 11. ปัจจัยที่ทำให้องค์กรประสบความสำเร็จเมื่อเปรียบเทียบกับคู่แข่ง 12. แหล่งข้อมูลเชิงเปรียบเทียบและเชิงแข่งขันที่สำคัญในอุตสาหกรรมเดียวกัน	<ul style="list-style-type: none"> <li>- การเทียบเคียงอาจยกเพียงประเด็นหลักๆ มาเทียบกับคู่แข่ง</li> <li>- การ benchmarking มี 2 แบบ คือ ผลงาน และกระบวนการโดยดูปัจจัยแห่งความสำเร็จของคู่แข่งแล้วนำมาปรับปรุงกระบวนการทำงานของส่วนงาน เพื่อให้ประหยัดเวลาและทรัพยากร และได้นวัตกรรมใหม่ๆ ที่สอดคล้องกับเรา ทำให้เราก้าวหน้าอย่างก้าวกระโดด</li> <li>- นวัตกรรมคือเครื่องมือที่ทำให้องค์กรสามารถอยู่ได้กับการเปลี่ยนแปลงอย่างยั่งยืน</li> </ul>
13. ความท้าทายและความได้เปรียบเชิงกลยุทธ์ที่สำคัญด้านธุรกิจ ด้านการปฏิบัติการ และด้านทรัพยากรบุคคล และส่งผลกระทบต่อความยั่งยืนขององค์กร	<ul style="list-style-type: none"> <li>- ต้องวิเคราะห์ SWOT ของส่วนงาน แล้ววิเคราะห์กลยุทธ์ว่ามีกระบวนการอย่างไรเพื่อให้บรรลุเป้าหมาย ภายใต้เงื่อนไขปัจจัยภายในและภายนอก</li> </ul>
14. ส่วนประกอบสำคัญของระบบการปรับปรุงผลการดำเนินการ ซึ่งรวมถึงการประเมินผลและกระบวนการเรียนรู้	<ul style="list-style-type: none"> <li>- เกณฑ์ถามเกี่ยวกับการสร้างนวัตกรรม ว่าหน่วยงานมีวิธีการอย่างไรในการสร้างนวัตกรรมผ่านกระบวนการปรับปรุงผลการดำเนินการ กระบวนการประเมินผล และกระบวนการแลกเปลี่ยนเรียนรู้</li> </ul>

### ข้อเสนอแนะเพิ่มเติม

- กระบวนการหลัก (Core process) ของหน่วยงาน มี 3 กระบวนการ ได้แก่ 1. การทำนุบำรุงศิลปวัฒนธรรมและพุทธศาสนา 2. การบริการวิชาการ และ 3. พิพิธภัณฑสถานเรือนโบราณล้านนา ควรลดเหลือเพียง 2 กระบวนการ เนื่องจากพิพิธภัณฑสถานเรือนโบราณล้านนา สามารถรวมกับการทำนุบำรุงศิลปวัฒนธรรม ได้
- ควรจัดทำ Value chain และ SIPOC Model เป็น pre-work ก่อน แล้วจึงตอบคำถามโครงสร้างองค์กร ทั้ง 14 ข้อ เพื่อสร้างความเข้าใจในกระบวนการให้ชัดเจน SIPOC Model จะทำให้เข้าใจ input, process, output, customer, partner, supplier
- Specification เป็นตัวชี้คุณภาพของหน่วยงาน ควรทำ Specification ให้ชัดเจนว่า process ที่ดีคืออะไร output ที่ดีที่ทำให้ customer มีความพอใจเป็นอย่างไร เพราะวิสัยทัศน์ที่สวยงาม แต่ไม่รู้ how to ก็ไม่สามารถบรรลุวิสัยทัศน์ได้

## ส่วนที่ 4

### รายงานผลการดำเนินงาน ประจำปีงบประมาณ พ.ศ. 2553

สำนักส่งเสริมศิลปวัฒนธรรม เป็นหน่วยงานที่จัดตั้งขึ้นตามพันธกิจหลักของมหาวิทยาลัย ตามพระราชบัญญัติมหาวิทยาลัยเชียงใหม่ พ.ศ.2530 มาตรา 7 ซึ่งกล่าวว่า “...ให้มหาวิทยาลัยเชียงใหม่เป็นสถานศึกษาและวิจัย มีวัตถุประสงค์ในการศึกษา ส่งเสริมวิชาการและวิชาชีพชั้นสูง ทำการสอน ทำการวิจัย ให้บริการแก่สังคมและทะนุบำรุงศิลปวัฒนธรรม.....” และได้มีการกำหนดปณิธานของหน่วยงานไว้ว่า “ทำนุบำรุงศิลปวัฒนธรรม อันเป็นรากฐานสำคัญของชาติ สนับสนุน และเผยแพร่ศิลปวัฒนธรรมระดับท้องถิ่น ระดับชาติ และระดับนานาชาติ” เพื่อให้สามารถสนองตอบต่อความต้องการและความคาดหวังของสังคม ส่งเสริมศิลปวัฒนธรรม จึงได้ดำเนินงานให้บรรลุตามวิสัยทัศน์ พันธกิจ และเป้าหมายตามแผนการดำเนินงานที่ได้กำหนดไว้ ซึ่งจัดแบ่งงานออกเป็น 4 ด้าน ดังนี้

1. การส่งเสริมและทำนุบำรุงศาสนา ศิลปะ วัฒนธรรม และสิ่งแวดล้อม
2. การบริการวิชาการแก่ชุมชน
3. พิพิธภัณฑ์เรือนโบราณล้านนา (Lanna Traditional Houses Museum)
4. สำนักงานสำนัก (การพัฒนาส่วนงาน และบุคลากร)

#### 4.1 การส่งเสริมและทำนุบำรุงศาสนา ศิลปะ วัฒนธรรม และสิ่งแวดล้อม

สังคมไทยเป็นสังคมที่มีวัฒนธรรมสืบทอดมายาวนาน มีเอกลักษณ์เป็นของตนเองที่พึงหวงแหนและรักษาไว้ เนื่องจากวัฒนธรรมเหล่านี้คือภูมิปัญญาที่บรรพบุรุษได้สั่งสมและสืบสานอย่างต่อเนื่อง โดยเฉพาะสังคมในกลุ่มจังหวัดภาคเหนือตอนบนมีวัฒนธรรมที่เป็นรูปแบบเฉพาะตัวที่เรียกว่า “วัฒนธรรมล้านนา” ซึ่งมีความโดดเด่นและมีเอกลักษณ์เฉพาะตัว เกิดจากการหล่อหลอมผู้คนที่ย้ายอยู่ร่วมกันตามวิถีชีวิตของคนล้านนา มีการอนุรักษ์วัฒนธรรมและสร้างสรรค์ภูมิปัญญาในระดับรากหญ้าและเป็นแกนแท้ของสังคม วัฒนธรรมล้านนาจึงเป็นศูนย์รวมทางความเชื่อ และสิ่งยึดเหนี่ยวจิตใจของคนล้านนามาจนถึงทุกวันนี้ ซึ่งถือเป็นผลิตภัณฑ์ทางวัฒนธรรมที่สร้างความภาคภูมิใจให้กับคนในสังคมล้านนา

สำนักส่งเสริมศิลปวัฒนธรรม มีความตระหนักและให้ความสำคัญต่อการสร้างความเข้มแข็ง สร้างจิตสำนึกและค่านิยมที่ดีงามต่อวัฒนธรรม จริยธรรม ของประชาชน จึงมุ่งเน้นหล่อหลอมทางวัฒนธรรมเพื่อสร้างสังคมที่เข้มแข็ง โดยการถ่ายทอดแผนกลยุทธ์ของหน่วยงานไปการปฏิบัติให้เป็นรูปธรรม โดยเน้นเอกลักษณ์ทางวัฒนธรรมล้านนาเป็นหลัก เพื่อสร้างจิตสำนึกของประชาชนให้มีการนำวัฒนธรรมที่ดีงามมาเป็นแนวทางปฏิบัติในการดำเนินชีวิตประจำวัน

ในระหว่างปีงบประมาณ พ.ศ. 2553 สำนักส่งเสริมศิลปวัฒนธรรม ได้ดำเนินงานส่งเสริมและทำนุบำรุงศิลปวัฒนธรรมและพระพุทธศาสนาอย่างต่อเนื่อง ส่วนใหญ่จะเป็นการจัดกิจกรรมตามเทศกาล งาน และประเพณีของล้านนา ซึ่งสรุปได้ดังนี้

โครงการ / กิจกรรม	ผู้เข้าร่วม (คน)	ความพึงพอใจ (%)	งบประมาณ (บาท)
1. โครงการทำบุญตักบาตรเทโวโรหณะ (มช.) 5 ตุลาคม 2552 ณ ถนนสายวัฒนธรรม มหาวิทยาลัยเชียงใหม่	2,000	-	40,000
2. โครงการอบรมวิปัสสนากรรมฐาน ครั้งที่ 15 (มช.) 18 – 25 ตุลาคม 2552 ณ สถาบันพิโมกข์มุข อำเภอเมือง จังหวัดเชียงใหม่	47	84.45	109,770

โครงการ / กิจกรรม	ผู้เข้าร่วม (คน)	ความพึงพอใจ (%)	งบประมาณ (บาท)
3. โครงการทำบุญทอดกฐิน (มช.) 31 ตุลาคม 2552 ณ วัดฝายหิน มหาวิทยาลัยเชียงใหม่	300	-	40,000
4. โครงการส่งเสริมประเพณีลอยกระทง (ยี่เป็ง) (มช.) 3 พฤศจิกายน 2552 ณ อำเภอเมือง จังหวัดเชียงใหม่	300	-	200,000
5. โครงการลานสรวง ช่วงศิลป์ 26 – 28 พฤศจิกายน 2552 ณ สำนักส่งเสริมศิลปวัฒนธรรม มหาวิทยาลัยเชียงใหม่ ร่วมกับ ชมรมส่งเสริมสล่าล้านนา และเทศบาลนครเชียงใหม่	5,000	81.10	241,629
6. โครงการปฏิบัติธรรมในวันพ้อแห่งชาติ (5 ธันวาคมหาราช) (มช.) 4 - 6 ธันวาคม 2552 ณ สถานปฏิบัติธรรมนานาชาติ มจร. เชียงใหม่ อำเภอสันทราย จังหวัดเชียงใหม่	14	90.72	40,365
7. โครงการปฏิบัติธรรมในวันแม่แห่งชาติ (12 สิงหาคมหาราชินี) (มช.) 10 – 12 สิงหาคม 2553 ณ สถานปฏิบัติธรรมนานาชาติ มจร. เชียงใหม่ อำเภอสันทราย จังหวัดเชียงใหม่	75	92.60	86,740
8. งานทำบุญประจำปีของส่วนงาน 29 ธันวาคม 2552 ณ สำนักส่งเสริมศิลปวัฒนธรรม มหาวิทยาลัยเชียงใหม่	40	-	10,000
9. จัดลิขสิทธิ์โปรแกรมคอมพิวเตอร์ โปรแกรมพิมพ์อักษรไทโบราณ (รุ่น 6.00) กรมทรัพย์สินทางปัญญา ลิขสิทธิ์เลขที่ 224653 17 ธันวาคม 2552	1	-	-
10. โครงการปิดทองพระพุทธรูปประจำมหาวิทยาลัยเชียงใหม่ (มช.) 1 สิงหาคม – 8 พฤษภาคม 2553 ณ ศาลาธรรม มหาวิทยาลัยเชียงใหม่	200	-	-
11. โครงการส่งเสริมวันสำคัญทางศาสนา วันมาฆบูชา (ทำบุญตักบาตร) (มช.) 28 กุมภาพันธ์ 2553 ณ ถนนสายวัฒนธรรม มหาวิทยาลัยเชียงใหม่	1,500	-	15,450
12. โครงการส่งเสริมประเพณีสงกรานต์ (ปีใหม่เมือง) (มช.) 13 เมษายน 2553 ณ อำเภอเมือง จังหวัดเชียงใหม่	800	-	76,000
13. ร่วมประเพณีดำหัวอธิการบดี และผู้อาวุโสมหาวิทยาลัยเชียงใหม่ 23 เมษายน 2553 ณ ลานสัก มหาวิทยาลัยเชียงใหม่	6	-	1,000
14. ประเพณีดำหัวผู้อำนวยการ และผู้อาวุโสสำนักส่งเสริมศิลปวัฒนธรรม 30 เมษายน 2553 ณ สำนักส่งเสริมศิลปวัฒนธรรม มหาวิทยาลัยเชียงใหม่	40	-	4,000

โครงการ / กิจกรรม	ผู้เข้าร่วม (คน)	ความพึงพอใจ (%)	งบประมาณ (บาท)
15. โครงการตามรอยครูบาศรีวิชัย รวมใจรักศคยสุเทพ 27 พฤษภาคม 2553 ณ ถนนศรีวิชัย-วัดพระธาตุคดยสุเทพฯ อำเภอเมือง จังหวัดเชียงใหม่	20	-	5,000
16. โครงการส่งเสริมพระพุทธศาสนาเนื่องในวันวิสาขบูชา (ทำบุญตักบาตร) 28 พฤษภาคม 2553 ณ ถนนสายวัฒนธรรม มหาวิทยาลัยเชียงใหม่	800	-	-
17. โครงการธรรมศึกษา เสน่ห์ล้านนา 28 พฤษภาคม 2553 ณ วัดพระสิงห์วรมหาวิหาร อำเภอเมือง จังหวัดเชียงใหม่	1,500	80.30	145,000
18. ร่วมกิจกรรมทำบุญ และสืบชะตาเมืองเชียงใหม่ 2 มิถุนายน 2553 ณ หน่วยพิธีประตูดอก อำเภอเมือง จังหวัดเชียงใหม่	16	-	295
19. การฝึกอบรมป่ดินสำหรับโรงเรียนอนุบาลสันทราย จังหวัดเชียงใหม่ 30 มิถุนายน 2553 ณ สำนักส่งเสริมศิลปวัฒนธรรม มหาวิทยาลัยเชียงใหม่	108	95.90	2,120
20. โครงการหล่อ สมโภช และถวายเทียนในวันเข้าพรรษา 22 กรกฎาคม 2553 ณ ศาลาธรรม และวัดฝายหิน มหาวิทยาลัยเชียงใหม่	300	-	23,000
21. โครงการอบรมหัตถกรรมพื้นบ้านล้านนา สำหรับโรงเรียนพุทธโศภณ จังหวัดเชียงใหม่ 10 สิงหาคม 2553 ณ สำนักส่งเสริมศิลปวัฒนธรรม มหาวิทยาลัยเชียงใหม่	202	-	11,160
22. โครงการทัศนศิลป์ร่วมสมัยล้านนา-ทักษิณ - นิทรรศการทัศนศิลป์ร่วมสมัย “ล้านนา-ทักษิณ” 16 – 22 กันยายน 2553 ณ หอนิทรรศการศิลปวัฒนธรรม มหาวิทยาลัยเชียงใหม่	700	-	255,750
23. โครงการสร้างความเข้มแข็งทางด้านวิชาการให้กับชุมชน : งาน ศิลปหัตถกรรมท้องถิ่น ตุลาคม 2552 – กันยายน 2553 ณ ในเขตพื้นที่จังหวัดเชียงใหม่	700	-	186,000
24. โครงการฐานข้อมูลไมโครฟิล์มคัมภีร์โบราณล้านนา (Database and Microfilm) ตุลาคม 2552 – กันยายน 2553 ณ สำนักส่งเสริมศิลปวัฒนธรรม มหาวิทยาลัยเชียงใหม่	100	-	681,600
25. หนังสือปีใหม่ล้านนา	1,000	-	47,500
26. หนังสือไม้เมืองเหนือ ความเชื่อโบราณ	1,000	-	44,940
27. หนังสือโคลงร้อยกลอน	1,000	-	79,050
28. หนังสือร้อยสาระ สรรพล้านนาคดี เล่ม 1	1,000	-	7,650
<b>รวม</b>	<b>18,769</b>	<b>87.51</b>	<b>2,354,019</b>

#### 4.2 การบริการวิชาการแก่ชุมชน

ในช่วงปีงบประมาณ พ.ศ. 2553 สำนักส่งเสริมศิลปวัฒนธรรม ได้จัดโครงการ/กิจกรรมบริการวิชาการแก่ชุมชนอย่างต่อเนื่อง ส่วนใหญ่จะเป็นการจัดฝึกอบรมหลักสูตรระยะสั้นในด้านศิลปวัฒนธรรมล้านนา และภูมิปัญญาล้านนา ดังนี้:-

โครงการ / กิจกรรม	ผู้เข้าร่วม (คน)	ความพึงพอใจ (%)	งบประมาณ (บาท)
1. ปฏิทินศิลปวัฒนธรรม (รายเดือน)	1,000	-	8,910
2. ปฏิทินล้านนา (ปีใหม่เมือง)	1,000	-	10,230
3. วารสารร่มพยอม ปีที่ 11 ฉบับที่ 2	1,200	-	39,960
4. วารสารร่มพยอม ปีที่ 12 ฉบับที่ 1	1,200	-	47,508
5. บูรณงานวันวิชาการ มหาวิทยาลัยเชียงใหม่ ประจำปี 2552 26 - 27 พฤศจิกายน 2552 ณ หอประชุม มหาวิทยาลัยเชียงใหม่	60	-	20,000
6. โครงการฝึกอบรมการนำเที่ยวเชิงศิลปวัฒนธรรม 9 มกราคม 7 กุมภาพันธ์ 2552 ณ สำนักบริการวิชาการ มหาวิทยาลัยเชียงใหม่	35	93.20	210,635
7. โครงการฝึกอบรมหลักสูตรศิลปะล้านนากับธุรกิจสปา 4 - 13 มิถุนายน 2553 ณ โรงแรมเชียงใหม่ฮิลล์ อำเภอเมือง จังหวัดเชียงใหม่ ร่วมกับ สาธารณสุขจังหวัดเชียงใหม่	50	88.00	126,978
8. การอบรมศิลปะการต่อสู้และนาฏยกรรมล้านนา 26 ธันวาคม 2552 - 14 กุมภาพันธ์ 2553 ณ สำนักส่งเสริมศิลปวัฒนธรรม มหาวิทยาลัยเชียงใหม่	64	85.80	65,140
9. การอบรมหลักสูตรเสริมสร้างองค์ความรู้ล้านนาคดี 6 มีนาคม - 16 พฤษภาคม 2553 ณ สถาบันภาษา มหาวิทยาลัยเชียงใหม่	40	91.00	145,080
10. อบรมอักษรล้านนา (จำนวน 2 รุ่น) รุ่นที่ 1 : 3 มีนาคม - 14 พฤษภาคม 2553 รุ่นที่ 2 : 24 พฤษภาคม - 30 กรกฎาคม 2553 ณ สำนักส่งเสริมศิลปวัฒนธรรม มหาวิทยาลัยเชียงใหม่	27	90.00	42,420
11. ผู้จัดรายการวิทยุ “มรดกล้านนา” สถานีวิทยุเสียงสื่อสารมวลชน FM100 (ทุกวันพฤหัสบดี-อาทิตย์) คณะกรรมการสื่อสารมวลชน มหาวิทยาลัยเชียงใหม่	1	-	-
12. คอลัมน์ “มรดกล้านนา” หนังสือพิมพ์ไทยนิวส์ (ฉบับวันจันทร์)	1	-	-
13. คอลัมน์ “ลานคำ” หนังสือพิมพ์ไทยนิวส์ (ฉบับวันอังคาร)	1	-	-
14. ศูนย์สาธิตและถ่ายทอดภูมิปัญญาการแพทย์พื้นบ้านล้านนา			
14.1 การอบรมนวดแผนไทย	1	-	-
14.2 การอบรมนวดดอกเสี้ยน	54	-	-
14.3 การอบรมนวดดอกเสี้ยนและผายา	13	-	-



โครงการ / กิจกรรม	ผู้เข้าร่วม (คน)	ความพึงพอใจ (%)	งบประมาณ (บาท)
14.4 วิทยากรบรรยายหัวข้อ “การนวดแผนไทยและการทำลูกประคบ” รุ่นที่ 1-4 ในโครงการอบรมหลักสูตรการท่องเที่ยวเชิงสุขภาพ สำนักงานพัฒนาการท่องเที่ยวจังหวัดเชียงใหม่	204		-
14.5 การอบรมความรู้เกี่ยวกับยาสมุนไพร การทำยาหม่อง ยาตมกาก	102	-	-
รวม	5,050	89.60	716,861

### 4.3 พิพิธภัณฑ์เรือนโบราณล้านนา (Lanna Traditional Houses Museum)

สำนักส่งเสริมศิลปวัฒนธรรม มีกลุ่มเรือนโบราณที่ควรค่าแก่การศึกษาและอนุรักษ์ โดยเฉพาะอย่างยิ่งการศึกษาด้านสถาปัตยกรรม และวิถีชีวิตล้านนา โดยสำนักส่งเสริมศิลปวัฒนธรรม ได้รับการสนับสนุนจากภาครัฐ ภาคเอกชน และภาคประชาชน ที่ได้มองเห็นในคุณค่าของมรดกทางวัฒนธรรมของท้องถิ่น และได้บริจาคงบประมาณในการจัดซื้อ รื้อถอน และปลูกสร้างเรือนโบราณล้านนาแต่ละหลัง เพื่ออนุรักษ์กลุ่มเรือนโบราณเหล่านี้ไว้ในพิพิธภัณฑ์เรือนโบราณล้านนา ซึ่งปัจจุบันมีเรือนโบราณล้านนา จำนวน 8 หลัง และยุ้งข้าวล้านนา จำนวน 3 หลัง

ในช่วงปีงบประมาณ พ.ศ. 2553 สำนักส่งเสริมศิลปวัฒนธรรม ได้ดำเนินการโครงการปรับปรุงพิพิธภัณฑ์เรือนโบราณล้านนา จำนวน 2 ครั้ง ครั้งที่ 1 ใช้งบประมาณดำเนินงาน จำนวน 17,500 บาท และครั้งที่ 2 ใช้งบประมาณดำเนินงาน จำนวน 35,000 บาท รวมเงิน 52,500 บาท ส่วนใหญ่จะเป็นการปรับปรุงซ่อมแซมเรือนโบราณที่ชำรุดทรุดโทรม เสียหาย และผุพังไปตามกาลเวลา ทั้งนี้ เพื่อให้เรือนโบราณอยู่ในสภาพดี และปลอดภัยแก่ผู้เข้ามาเยี่ยมชม สำหรับงบประมาณอีกส่วนหนึ่ง ใช้สำหรับปรับปรุงภูมิทัศน์ในบริเวณพิพิธภัณฑ์เรือนโบราณล้านนา ให้มีความสวยงาม ร่มรื่น และน่าเข้ามาเยี่ยมชมมากยิ่งขึ้น ในปีงบประมาณ พ.ศ. 2553 มีคณะบุคคล หน่วยงาน และประชาชนทั่วไปเข้ามาเยี่ยมชม ศึกษาดูงาน และใช้บริการสถานที่ของพิพิธภัณฑ์เรือนโบราณล้านนา ดังนี้:-

ลำดับ	ผู้รับบริการ และกิจกรรม	วัน เดือน ปี ที่มาใช้บริการ	เงินรายได้ (บาท)	จำนวน (คน)
1.	นายกรภัทร์ บุญเรือนยา และนางสาวศุภาวรรณ บรรณทอง กิจกรรม : พิธีมงคลสมรสแบบล้านนา	12 ต.ค. 2552	6,000	200
2.	โฮงเฮียนสืบสานภูมิปัญญาล้านนา กิจกรรม : ค่ายเด็กสืบสานล้านนา 52	15 ต.ค. 2552	-	50
3.	โรงแรมมารีรีนคำ กิจกรรม : งานเลี้ยงอาหารค่ำกับคณะนักท่องเที่ยว จาก บริษัท Chiang Mai Vacation	1 พ.ย. 2552	5,000	32
4.	สถานีวิทยุโทรทัศน์ ไทยโซว์ กิจกรรม : ถ่ายทำวีดีโอการแสดงดนตรีและศิลปะการแสดง พื้นบ้าน	2 เม.ย. - พ.ย. 2552	-	-
5.	โรงเรียนเทพดินทร์วิทยาเชียงใหม่ กิจกรรม : นักเรียน ม.5 เข้าศึกษาพิพิธภัณฑ์ เพื่อเข้าแข่งขัน โครงการ กบจูเนียร์ ในหัวข้อ ประวัติศาสตร์ท้องถิ่นตำนานชุมชน	5 พ.ย. 2552	-	4
6.	คณะสถาปัตยกรรมศาสตร์ มหาวิทยาลัยเชียงใหม่ กิจกรรม : นำนักศึกษาเข้าเยี่ยมชมและศึกษาเรือนพื้นถิ่น ล้านนา	12 พ.ย. 2552	-	74

ลำดับ	ผู้รับบริการ และกิจกรรม	วัน เดือน ปี ที่มาใช้บริการ	เงินรายได้ (บาท)	จำนวน (คน)
7.	เครือข่ายพุทธศาสนิกชนเพื่อสังคม INEB กิจกรรม : จัดกิจกรรมทางศาสนา	16 - 18 พ.ย. 2552	-	1,000
8.	มหาวิทยาลัยเทคโนโลยีราชมงคลล้านนา สาขาสถาปัตยกรรม หลักสูตรสถาปัตยกรรมภายใน กิจกรรม : นำนักศึกษาเข้าฝึกปฏิบัติวาดภาพลายเส้นนอก สถานที่	24 พ.ย. 2552	-	34
9.	มูลนิธิไฮริคเบิลล์ กิจกรรม : จัดเวทีเสวนา และเปิดตัวหนังสือ	14 ธ.ค. 2552	2,500	100
10.	ศูนย์พันพรรณ กิจกรรม : สถานที่เพื่อแลกเปลี่ยนเมล็ดพันธุ์พืช	19 ธ.ค. 2552	6,000	200
11.	โรงเรียนวัดโนนทัยพายัพ กิจกรรม : นำนักเรียนชุมนุมเชิงทองเที่ยวเชิงอนุรักษ์ เข้า ศึกษาดูงาน	29 ธ.ค. 2552	-	35
12.	คณะนักศึกษา มช. จังหวัดเชียงราย ชั้นปีที่ 1 กิจกรรม : งานเลี้ยง “สี่สัมพันธ์”	9 ม.ค. 2553	3,000	500
13.	กลุ่มผู้ประกอบการท่องเที่ยวเพื่อชุมชนวัดจันทร์ อำเภอ กัลยาณิวัฒนา กิจกรรม : เปิดงานตัวอำเภอกัลยาณิวัฒนา	23 ธ.ค. 2552	3,000	150
14.	คณะมนุษยศาสตร์และสังคมศาสตร์ สาขาวิชาสหวิทยาการสังคม กิจกรรม : บันทึกภาพเรือนล้านนาเพื่อประกอบการเรียน	23 พ.ย. 2552	-	6
15.	คณะจิตรศิลป์ ร่วมกับศิลปิน 2 ท่าน คือ Ms.Colleen Burke และ Mr. Dave Housyon กิจกรรม : จัดแสดง Art performance	29 ธ.ค. 2552	5,000	150
16.	มหาวิทยาลัยแม่ฟ้าหลวง สำนักวิชาเทคโนโลยีสารสนเทศ กิจกรรม : ถ่ายทำพิพิธภัณฑ์เรือนโบราณล้านนา	25 - 27 ม.ค. 2553	-	20
17.	มหาวิทยาลัยแม่โจ้ กิจกรรม : นำนักศึกษาชั้นปีที่ 1 คณะสถาปัตยกรรมศาสตร์ และการออกแบบสิ่งแวดล้อม เข้าดูงาน	8 - 12 ก.พ. 2553	-	6
18.	องค์การกระจายเสียงและแพร่ภาพสาธารณะแห่งประเทศไทย กิจกรรม : ขอใช้สถานที่ถ่ายทำรายการดนตรีกีตาร์	26 ก.พ. 2553	-	-
19.	โรงเรียนนานาชาติเชียงใหม่ กิจกรรม : นำนักเรียนเข้าเรียนรู้และปฏิบัติด้านไทยศึกษา วัฒนธรรมประเพณีไทย	26 ก.พ. 2553	3,000	178
20.	สำนักงานสถานีวิทยุกระจายเสียงและแพร่ภาพสาธารณะแห่งประเทศไทย กิจกรรม : ศึกษาข้อมูลการออกแบบบ้านล้านนา	2 มี.ค. 2553	-	5
21.	คณะจิตรศิลป์ จัดโครงการไทศึกษาภาคฤดูร้อน 2552 สำหรับ นักศึกษามหาวิทยาลัยสงขลานครินทร์เขตศึกษากูเก็ต กิจกรรม : จัดเลี้ยงขันโตก	22 มี.ค. 2553	-	23
22.	นางประภาพร กิจดำรงธรรม และนายพรชัย คำชัยยะ กิจกรรม : พิธีมงคลสมรส	5 เม.ย. 2553	5,000	200

ลำดับ	ผู้รับบริการ และกิจกรรม	วัน เดือน ปี ที่มาใช้บริการ	เงินรายได้ (บาท)	จำนวน (คน)
23.	เว็บไซต์ enjoy Portrait กิจกรรม : ถ่ายภาพประกอบลงเว็บไซต์	9 พ.ค. 2553	-	15
24.	มหาวิทยาลัยจุฬาลงกรณ์ราชวิทยาลัย วิทยาเขตเชียงใหม่ กิจกรรม : จัดกิจกรรมพัฒนาทักษะชีวิตแก่ผู้ด้อยโอกาส	16 พ.ค. 2552	3,000	150
25.	คณะวิจิตรศิลป์ มหาวิทยาลัยเชียงใหม่ กิจกรรม : จัดโครงการต้อนรับน้องใหม่ สืบสานวัฒนธรรม ชั้นโตกล้านนา	31 พ.ค. 2553	2,000	350
<b>รวม</b>			<b>43,500</b>	<b>3,482</b>

#### 4.4 การพัฒนาส่วนงานและบุคลากร

สำนักส่งเสริมศิลปวัฒนธรรม เป็นหน่วยงานขนาดเล็กและมีงบประมาณจำกัด การพัฒนาบุคลากรจึงไม่สามารถดำเนินการได้อย่างเต็มที่ ในช่วงปีงบประมาณ พ.ศ. 2553 มีการจัดโครงการพัฒนาบุคลากร จำนวน 1 โครงการ คือ โครงการพัฒนาสมรรถนะบุคลากร โดยใช้ Competency Model เมื่อวันที่ 14 กรกฎาคม 2553 ณ ห้องประชุม สำนักส่งเสริมศิลปวัฒนธรรม ซึ่งมีผู้บริหารและบุคลากรเข้าร่วมฝึกอบรม จำนวน 12 คน ดังนี้

- |                    |                  |
|--------------------|------------------|
| 1) ผศ.ปฐม          | ปฐมธนพงศ์        |
| 2) นายอนุชา        | ศรีอรุณ          |
| 3) นายสนั่น        | ธรรมธิ           |
| 4) นางภัทรา        | จันทราทิพย์      |
| 5) นายศุภฤกษ์      | กุลสุ            |
| 6) นายสันต์ทัศน์   | เพ็ญจันทร์       |
| 7) นายพิชัย        | แสงบุญ           |
| 8) นายภัทร         | ศรีสัจจะเลิศวาจา |
| 9) นางสาวนิตา      | เชื้อคำฟู        |
| 10) นางสาวเสาวณีย์ | คำวงศ์           |
| 11) นางรพีพรรณ     | ศรีทะ            |
| 12) นางอภิวันท์    | พันธ์สุข         |

#### 4.5 รางวัลที่ได้รับ

##### ประเภทบุคคล



นายสนั่น ธรรมธิ ตำแหน่งนักวิชาการการศึกษา 6 ได้รับรางวัล ผู้ใช้ภาษาไทยดีเด่น เนื่องในวันภาษาไทยแห่งชาติ ประจำปี 2553 จากสำนักงานคณะกรรมการวัฒนธรรมแห่งชาติ กระทรวงวัฒนธรรม โดยเข้ารับมอบรางวัล เมื่อวันที่ 29 กรกฎาคม 2553 ณ หอประชุมศูนย์วัฒนธรรมแห่งประเทศไทย กรุงเทพมหานคร ซึ่งรางวัลนี้มอบเพื่อประกาศเชิดชูเกียรติแก่บุคคลที่มีผลงานสร้างสรรค์ด้านการใช้ภาษาไทยหรือภาษาไทยถิ่นได้อย่างเหมาะสม มีความสามารถ ความชำนาญ และมีผลงานดีเด่นเป็นที่ยอมรับ เป็นแบบอย่างที่ดีแก่องค์กรและสังคม

## ประเภทหน่วยงาน



มหาวิทยาลัยเชียงใหม่ ได้รับรางวัลที่ชนะเลิศ อันดับ 2 การประกวดกระทงใหญ่ ประเภทสวยงามกลุ่มที่ 1  
 เนื่องในงานประเพณีเป็งเชียงใหม่ ประจำปี 2552 เมื่อวันที่ 3 พฤศจิกายน 2552  
 ณ สำนักงานเทศบาลนครเชียงใหม่ จังหวัดเชียงใหม่

ภาคผนวก



ภาคผนวก ก  
ประมวลภาพกิจกรรม ประจำปีงบประมาณ พ.ศ. 2553

การส่งเสริมและทำนุบำรุงศาสนา ศิลปะ วัฒนธรรม และสิ่งแวดล้อม



คณะผู้บริหาร คณาจารย์ บุคลากร นักศึกษา มหาวิทยาลัยเชียงใหม่ และพุทธศาสนิกชนทั่วไป  
ร่วมทำบุญตักบาตรเทโวโรหณะ เนื่องในวันออกพรรษา ประจำปี 2552  
เมื่อวันที่ 5 ตุลาคม 2552  
ณ ถนนสายวัฒนธรรม - วัดฝายหิน มหาวิทยาลัยเชียงใหม่



โครงการพัฒนาคุณธรรมและจริยธรรม : การอบรมวิปัสสนากรรมฐาน ประจำปี 2552  
ในระหว่างวันที่ 18 - 25 ตุลาคม 2552  
ณ สถาบันโพธิ์คัมภีร์ จังหวัดเชียงใหม่



โครงการปฏิบัติธรรมในวันพ่อแห่งชาติ (5 ธันวาคมหาราช) ประจำปี 2552  
ในระหว่างวันที่ 4 - 6 ธันวาคม 2553  
ณ สถานปฏิบัติธรรมนานาชาติ อำเภอสันทราย จังหวัดเชียงใหม่



โครงการบวชเนกขัมมจารีณี เพื่อถวายเป็นพระราชกุศลแห่งการพระราชพิธีบรมราชาภิเษก ปีที่ 60 และวันเฉลิมพระชนมพรรษา  
สมเด็จพระนางเจ้าสิริกิติ์ พระบรมราชินีนาถ 78 พรรษา (12 สิงหาคมราชินี)  
ในระหว่างวันที่ 10 - 12 สิงหาคม 2553  
ณ สถานปฏิบัติธรรมนานาชาติ อำเภอสันทราย จังหวัดเชียงใหม่





งานทำบุญทอดกฐิน มหาวิทยาลัยเชียงใหม่  
เมื่อวันที่ 31 ตุลาคม 2552  
ณ วัดฝายหิน มหาวิทยาลัยเชียงใหม่



โครงการหล่อ สมโภช และถวายเทียนในวันเข้าพรรษา ประจำปี 2553  
22 กรกฎาคม 2553  
ณ ศาลาธรรม - วัดฝายหิน มหาวิทยาลัยเชียงใหม่





มหาวิทยาลัยเชียงใหม่ ร่วมกับ หน่วยงาน องค์กร ประชาชน และทุกภาคส่วนในจังหวัดเชียงใหม่  
ร่วมในพิธีทำบุญเมืองและสืบชะตาเมืองเชียงใหม่  
เมื่อวันที่ 3 มิถุนายน 2553  
ณ หน่วยพิธีประตูดอก อำเภอเมือง จังหวัดเชียงใหม่



คณะผู้บริหาร คณาจารย์ บุคลากร นักศึกษา มหาวิทยาลัยเชียงใหม่ และพุทธศาสนิกชนทั่วไป  
ร่วมทำบุญตักบาตรพระสงฆ์ 108 รูป เนื่องในวันวิสาขบูชา ประจำปี 2553  
เมื่อวันที่ 3 มิถุนายน 2553  
ณ ถนนสายวัฒนธรรม มหาวิทยาลัยเชียงใหม่





คณะผู้บริหาร คณาจารย์ บุคลากร นักศึกษา มหาวิทยาลัยเชียงใหม่ และพุทธศาสนิกชนทั่วไป  
ร่วมทำบุญตักบาตรพระสงฆ์ เนื่องในวันมาฆบูชา ประจำปี 2553  
เมื่อวันที่ 28 กุมภาพันธ์ 2553  
ณ ถนนสายวัฒนธรรม มหาวิทยาลัยเชียงใหม่



คณะผู้บริหาร คณาจารย์ บุคลากร และนักศึกษามหาวิทยาลัยเชียงใหม่  
เข้าร่วมพิธีสมโภชพระพุทธศพลชินราช และพระพุทธพิงคนคราภิมงคล พระพุทธรูปประจำมหาวิทยาลัยเชียงใหม่  
และทำพิธีทำบุญทอดผ้าป่าสามัคคี เพื่อจัดหาทุนในการบูรณะปิดทององค์พุทธรูปและการปรับปรุงสถานที่ประดิษฐาน  
เมื่อวันที่ 9 กุมภาพันธ์ 2553  
ณ ศาลาธรรม มหาวิทยาลัยเชียงใหม่





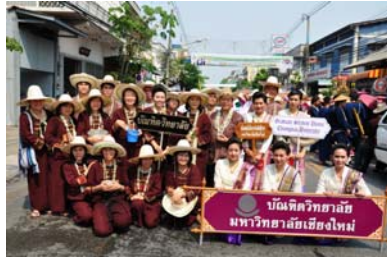
รศ.นพ.อำนาจ อยู่สุข รองอธิการบดีฝ่ายพัฒนาคุณภาพนักศึกษาและกิจการพิเศษ มหาวิทยาลัยเชียงใหม่ รับมอบถ้วยรางวัลที่ 2  
 ในการประกวดกระทงใหญ่ ประเภทสวยงามกลุ่มที่ 1  
 จากนายทัศนัย บูรณุปกรณ์ นายกเทศมนตรีนครเชียงใหม่  
 และ รศ.นพ.ประโยชน์ อุนจะนำ รองอธิการบดีฝ่ายกายภาพและศูนย์การศึกษา มหาวิทยาลัยเชียงใหม่  
 รับมอบโล่ที่ระลึกจากนายบุญเลิศ บูรณุปกรณ์ นายกองค์การบริหารส่วนจังหวัดเชียงใหม่  
 ในงานประเพณียี่เป็งเชียงใหม่ ประจำปี 2552  
 เมื่อวันที่ 3 พฤศจิกายน 2552  
 ณ สำนักงานเทศบาลนครเชียงใหม่ อำเภอเมือง จังหวัดเชียงใหม่





โครงการอบรมพัฒนาศิลปินบ้านล้านนา “ลานสรวง ช่วงศิลป์” ครั้งที่ 4  
ในระหว่างวันที่ 26 - 28 พฤศจิกายน 2552  
ณ พิพิธภัณฑ์เรือนโบราณล้านนา สำนักส่งเสริมศิลปวัฒนธรรม มหาวิทยาลัยเชียงใหม่





โครงการส่งเสริมประเพณีสงกรานต์ (ปีใหม่เมือง) ประจำปี 2553  
เมื่อวันที่ 13 เมษายน 2553  
ณ อำเภอเมือง จังหวัดเชียงใหม่



ประเพณีดำหัวอธิการบดี และผู้อาวุโสมหาวิทยาลัยเชียงใหม่  
เมื่อวันที่ 23 เมษายน 2553  
ณ ลานสัก มหาวิทยาลัยเชียงใหม่



ประเพณีดำหัวผู้อาวุโส และผู้อำนวยการสำนักส่งเสริมศิลปวัฒนธรรม เนื่องในประเพณีปีใหม่เมืองล้านนา  
เมื่อวันที่ 30 เมษายน 2553  
ณ เรือนลุงควิว สำนักงานส่งเสริมศิลปวัฒนธรรม มหาวิทยาลัยเชียงใหม่





การฝึกอบรมศิลปะการต่อสู้และนาฏยกรรมล้านนา  
 ในระหว่างวันที่ 26 ธันวาคม 2552 - 14 กุมภาพันธ์ 2553  
 ณ พิพิธภัณฑ์เรือนโบราณล้านนา สำนักส่งเสริมศิลปวัฒนธรรม มหาวิทยาลัยเชียงใหม่



โครงการทัศนศิลป์ร่วมสมัยล้านนา-ทักษิณ  
 ในระหว่างวันที่ 16 - 22 กันยายน 2553  
 ณ หอนิทรรศการศิลปวัฒนธรรม มหาวิทยาลัยเชียงใหม่





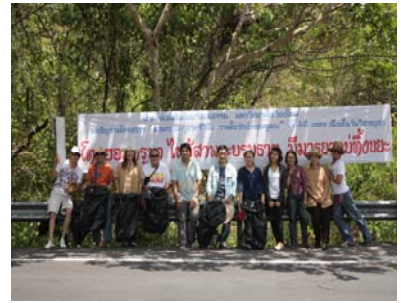
โครงการธรรมศึกษา เสน่ห์ล้านนา  
เมื่อวันที่ 28 พฤษภาคม 2553  
ณ วัดพระสิงห์วรมหาวิหาร อำเภอเมือง จังหวัดเชียงใหม่



การฝึกอบรมหัตถกรรมพื้นบ้านล้านนา “ปั้นดิน” สำหรับนักเรียนอนุบาลจากโรงเรียนอนุบาลสันทราย อำเภอเมือง จังหวัดเชียงใหม่  
เมื่อวันที่ 30 มิถุนายน 2553

ณ พิพิธภัณฑ์เรือนโบราณ สำนักส่งเสริมศิลปวัฒนธรรม มหาวิทยาลัยเชียงใหม่

## การอนุรักษ์ทรัพยากรธรรมชาติและสิ่งแวดล้อม



โครงการตามรอยครูบาศรีวิชัย รวมใจรักษ์ดอยสุเทพ ประจำปี 2553

เมื่อวันที่ 27 พฤษภาคม 2553

ณ ถนนศรีวิชัย - วัดพระธาตุดอยสุเทพ จังหวัดเชียงใหม่



## การบริการวิชาการแก่ชุมชน



โครงการอบรมการนำเที่ยวเชิงศิลปวัฒนธรรม  
 ในระหว่างวันที่ 9 มกราคม - 7 กุมภาพันธ์ 2553  
 ณ สำนักบริการวิชาการ (UNISERV) มหาวิทยาลัยเชียงใหม่



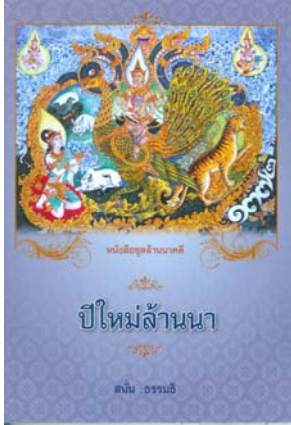


โครงการอบรมหลักสูตร “ศิลปะล้านนากับธุรกิจสปา”  
ในระหว่างวันที่ 4 – 13 มิถุนายน 2553  
ณ โรงแรมเชียงใหม่ ฮิลล์ อำเภอเมือง จังหวัดเชียงใหม่

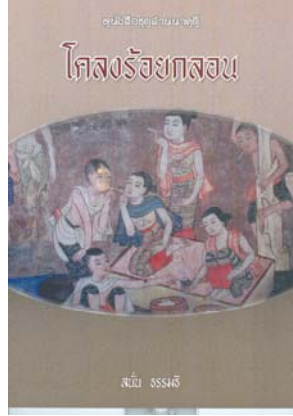


ศูนย์สาริตและถ่ายทอดภูมิปัญญาการแพทย์พื้นบ้านล้านนา ประจำปี 2553  
ณ พิพิธภัณฑ์เรือนโบราณล้านนา สำนักส่งเสริมศิลปวัฒนธรรม

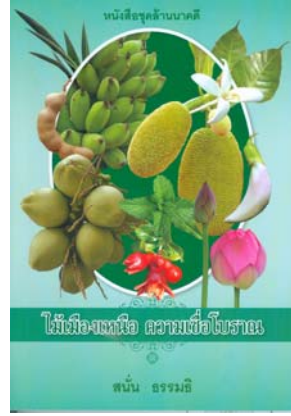
## หนังสือ วารสาร สิ่งพิมพ์



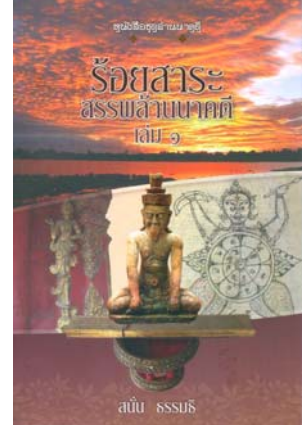
ปีใหม่ล้านนา



โคลงร้อยกลอน



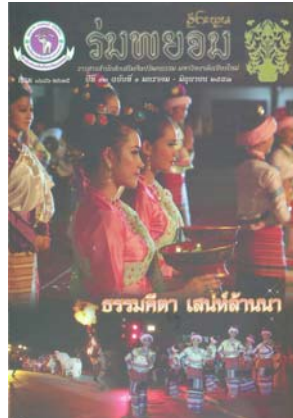
ไม้เมืองเหนือ ความเชื่อโบราณ



ร้อยสาระ สรรพล้านนาคติ เล่ม 1



วารสารร่วมพยอม  
ปีที่ 11 ฉบับที่ 2



วารสารร่วมพยอม  
ปีที่ 12 ฉบับที่ 1



ปฏิทินล้านนา (ปีใหม่เมือง) ปี 2553

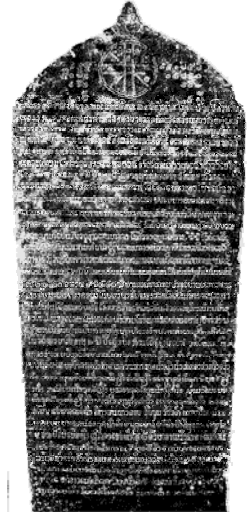




### นวัตกรรม และเทคโนโลยีสารสนเทศ

มังราย (Mangrai) ใช้อักษรฝักขามโบราณในศิลาจารึกวัดเชียงมั่น พ.ศ.2124 เป็นต้นแบบ)

# สำนักส่งเสริมศิลปวัฒนธรรม มหาวิทยาลัยเชียงใหม่ มหาวิทยาลัยเชียงใหม่



ล้านนาติโลก (LN-TILOK) อักษรธรรมล้านนา/ตัวเมือง

## ລ່າງລຸ້ງເລີສິລຸ່ງຂຸດຊຸ່ ຜາວອີງວາລຸ່ງຊຸດໄຫ້

สำนักส่งเสริมศิลปวัฒนธรรม มหาวิทยาลัยเชียงใหม่  
ได้ผลิตชุดอักษรมังราย (Mangrai) การพัฒนาฟอนต์ติโลก (LN-TILOK) อักษรธรรมล้านนา (ตัวเมือง) ในระบบคอมพิวเตอร์  
โดยใช้อักษรฝักขามโบราณบนศิลาจารึกวัดเชียงมั่น เป็นต้นแบบ

ລ່າງລຸ້ງເລີສິລຸ່ງຂຸດຊຸ່ ຜາວອີງວາລຸ່ງຊຸດໄຫ້  
ระบบการพิมพ์อักษรธรรมล้านนา (ตัวเมือง) ง่ายและงาม

เพื่อใช้ในคอมพิวเตอร์ พิมพ์ง่ายด้วยเป็นพิมพ์ภาษาไทยเพียงอย่างเดียว.. โดยสำนักส่งเสริมศิลปวัฒนธรรม ม.ช.

สำนักส่งเสริมศิลปวัฒนธรรม มหาวิทยาลัยเชียงใหม่  
ได้พัฒนาระบบการพิมพ์และแปลอักษรล้านนาในระบบคอมพิวเตอร์ และให้บริการดาวน์โหลดโปรแกรมและชุดอักษรล้านนา  
ในเว็บไซต์ <http://art-culture.chiangmai.ac.th> โดยไม่คิดค่าบริการ

## การพัฒนาบุคลากร



โครงการพัฒนาบุคลากร เรื่อง การพัฒนาสมรรถนะของบุคลากร โดยใช้ Competency Model  
เมื่อวันที่ 15 กรกฎาคม 2553  
ณ ห้องประชุม สำนักส่งเสริมศิลปวัฒนธรรม มหาวิทยาลัยเชียงใหม่

**ภาคผนวก ข**  
**รายนามคณะผู้จัดทำรายงาน ประจำปี 2553**  
**สำนักส่งเสริมศิลปวัฒนธรรม มหาวิทยาลัยเชียงใหม่**

**คณะที่ปรึกษา**

1. ผศ.วิลาวัลย์	เศวตเศรณี	ผู้อำนวยการสำนักส่งเสริมศิลปวัฒนธรรม
2. ผศ.มานพ	มานะแซม	รองผู้อำนวยการสำนักส่งเสริมศิลปวัฒนธรรม
3. นายอนุชา	ศรีอรุณ	รักษาการแทนเลขานุการสำนัก

**คณะผู้จัดทำรายงาน**

1. นายสนั่น	ธรรมธิ	นักวิชาการศึกษา 6
2. นางรพีพรรณ	ศรีทะ	พนักงานปฏิบัติงาน
3. นางอภิวันท์	พันธ์สุข	พนักงานปฏิบัติงาน
4. นายสันต์ทัศน์	เพ็ญจันทร์	พนักงานปฏิบัติงาน
5. นางสาววนิดา	เชื้อคำฟู	พนักงานปฏิบัติงาน
6. นายภัทร	ศรีสัจจะเลิศวาจา	พนักงานปฏิบัติงาน
7. นายพิชัย	แสงบุญ	นักวิชาการคอมพิวเตอร์
8. นางสาวเสาวณีย์	คำวงศ์	นักการเงินและบัญชี
9. นายศุภฤกษ์	กุลสุ	นักช่างศิลป์