



รายงานผลการปฏิบัติงาน ผู้อำนวยการสำนักส่งเสริมศิลปวัฒนธรรม มหาวิทยาลัยเชียงใหม่

ผู้ช่วยศาสตราจารย์วิลาวัลย์ เศวตเศรณี
วาระการบริหารงาน ๑ ปี ๖ เดือน
(วันที่ ๒๗ สิงหาคม ๒๕๖๑-๒๖ กุมภาพันธ์ ๒๕๖๓)




คำนำ

เอกสารฉบับนี้จัดทำขึ้นเพื่อรายงานผลการปฏิบัติงานด้านการบริหารของดิฉันที่ได้รับการแต่งตั้งให้ดำรงตำแหน่งผู้อำนวยการสำนักส่งเสริมศิลปวัฒนธรรม มหาวิทยาลัยเชียงใหม่ เพื่อการประเมินผลการปฏิบัติงานตั้งแต่วันที่ได้รับการแต่งตั้ง (๒๗ สิงหาคม ๒๕๖๑ ถึงวันที่ ๒๖ กุมภาพันธ์ ๒๕๖๓) เมื่อครบรอบ ๑ ปี ๖ เดือน ของการบริหารงาน เพื่อรายงานผลการดำเนินงานที่มุ่งผลสัมฤทธิ์ของงานเป็นสำคัญ ตามแผนการบริหารงานที่ได้นำเสนอต่อสภามหาวิทยาลัยเชียงใหม่ ในคราวประชุมคณะกรรมการสภามหาวิทยาลัย ครั้งที่ ๔/๒๕๖๒ เมื่อวันที่ ๒๗ เมษายน พ.ศ.๒๕๖๒ โดยมีสาระสำคัญในรายงานประกอบด้วยหัวข้อหลักที่ทางมหาวิทยาลัยได้กำหนดกรอบการรายงาน ดังนี้

๑. สรุปแนวคิดในการบริหารส่วนงานสู่เป้าหมาย (Concept Paper)
๒. ผลการดำเนินงานตามแผนการบริหารที่นำเสนอต่อสภามหาวิทยาลัย (รอบ ๑ ปี ๖ เดือนแรก และสรุปผลงานความก้าวหน้าโดยรวมที่มีความโดดเด่น)
๓. ผลการดำเนินงานตามข้อเสนอแนะของสภามหาวิทยาลัยที่ได้ให้ไว้ในช่วงการเสนอแผนการบริหารงานของหัวหน้าส่วนงาน
๔. สิ่งในส่วนงานต้องการให้มหาวิทยาลัยและสภามหาวิทยาลัยช่วยเหลือและสนับสนุนการดำเนินงานของส่วนงาน
๕. ปัญหาและอุปสรรคที่พบจากการบริหารงานที่ผ่านมา

ในนามของหัวหน้าส่วนงาน ดิฉันต้องขอกราบขอบพระคุณท่านอธิการบดี ศาสตราจารย์คลินิก นายแพทย์นิเวศน์ นันทจิต เป็นอย่างสูงที่ได้กรุณาให้ความเมตตาและความไว้วางใจในการมอบหมายให้ดำรงตำแหน่งปฏิบัติงานบริหารของสำนักส่งเสริมศิลปวัฒนธรรม ภายใต้วาระการบริหารงานมหาวิทยาลัยของท่าน อธิการบดีในวาระนี้ ดิฉันขอขอบพระคุณประธานคณะกรรมการอำนวยการสำนักส่งเสริมศิลปวัฒนธรรม ผู้ช่วยศาสตราจารย์ ดร.เอกชัย มหาเอก และกรรมการผู้ทรงคุณวุฒิฯ อาจารย์วิภา ปานิชพันธ์ อาจารย์จุลทัศน์ กิติบุตร และอาจารย์นคร พงษ์น้อย ที่กรุณาให้คำแนะนำและสนับสนุนการบริหารงานส่วนงานเป็นอย่างดี และขอบคุณผู้บริหารงานทุกระดับและบุคลากรทุกคนในสำนักส่งเสริมศิลปวัฒนธรรม ที่มีไมตรีจิตและความมุ่งมั่นในการร่วมมือร่วมใจช่วยกันคิด ทบทวน ปรับเปลี่ยนเพื่อการขับเคลื่อนองค์กรให้บรรลุวิสัยทัศน์ พันธกิจ เป้าประสงค์ที่เราทุกคนได้มีส่วนร่วมกันทำด้วยความรักสามัคคีที่ดั่งงามตลอดมา



ผศ.วิลาวัลย์ เสวตเศรณี

๒๗ มีนาคม พ.ศ. ๒๕๖๓

๑. สรุปแนวคิดในการบริหารส่วนงานสู่เป้าหมาย (Concept Paper)

ตามที่ดิฉันได้เสนอแผนการบริหารงานต่อสภามหาวิทยาลัยเชียงใหม่ ในคราวประชุมคณะกรรมการ สภามหาวิทยาลัย ครั้งที่ ๔/๒๕๖๒ เมื่อวันที่ ๒๗ เมษายน พ.ศ.๒๕๖๒ และได้รับความเห็นชอบจากคณะกรรมการฯ ต่อแผนงานการนำเสนอรวมทั้งได้รับทราบสรุปข้อคิดเห็นและข้อเสนอแนะของกรรมการผู้ทรงคุณวุฒิของสภามหาวิทยาลัยที่ได้กรุณาให้ไว้แล้วนั้น บัดนี้ในฐานะหัวหน้าส่วนงาน เมื่อครบรอบ ๑ ปี ๖ เดือน สำหรับการประเมินฯ จึงได้จัดเขียนรายงานสรุปแนวคิดในการบริหารส่วนงานในการกำหนดแนวทางการดำเนินงานบริหารตามนโยบายและวิธีการปฏิบัติงานตามขั้นตอนที่ได้ดำเนินการมา โดยเน้นการยึดโยงสอดคล้องกับนโยบายและยุทธศาสตร์การดำเนินงานของมหาวิทยาลัยเพื่อให้เป็นไปในทิศทางเดียวกัน ตามที่ได้เสนอความประสงค์ไปแล้วว่า ในวาระ ๔ ปีนั้น ได้มีความประสงค์จะทำอะไรบ้าง และจะบรรลุเป้าหมายเพื่อได้ผลลัพธ์ตามรายละเอียดพอสรุปดังนี้

4ปี 3ยุทธศาสตร์ 4เป้าประสงค์ 8กลยุทธ์ 15แผนงานสู่โครงการขับเคลื่อนเพื่อบรรลุเป้าหมาย

ยุทธศาสตร์ที่ 1 (เชิงรุก) : ขับเคลื่อนพิพิธภัณฑสถานเรือนโบราณล้านนาให้เป็นแหล่งเรียนรู้ชั้นนำด้านวิถีชีวิตและวัฒนธรรม สู่ล้านนาสร้างสรรค์และมุ่งส่งเสริมอัตลักษณ์ล้านนาเพื่อสร้างสภาพแวดล้อมล้านนาร่วมสมัยในรั้ว มช.

ยุทธศาสตร์ที่ 2 (ตามพันธกิจ) : บริการวิชาการแก่ชุมชนและสังคม เพื่อสร้างประโยชน์แก่ส่วนรวม และทำนุบำรุงศาสนา ส่งเสริม สืบสานประเพณี ศิลปวัฒนธรรม

ยุทธศาสตร์ที่ 3 (สนับสนุน) : บริหารจัดการที่มุ่งเน้นหลักธรรมาภิบาล ตามแนวทางปรัชญาเศรษฐกิจพอเพียงเพื่อความยั่งยืน และอนุรักษ์สิ่งแวดล้อม

สรุปความตั้งใจทำให้สำนักส่งเสริมศิลปวัฒนธรรมล้านนา มช. จะต้องบรรลุเป้าหมายดังนี้:

1. สำนักฯ ต้องสร้างความโดดเด่นในการทำให้พิพิธภัณฑสถานมีชีวิตเป็นแหล่งเรียนรู้วิถีชีวิตและวัฒนธรรมชั้นนำในประเทศและสู่นานาชาติ
2. ต้องสร้าง Visibility การรับรู้ หากกล่าวถึงจังหวัดเชียงใหม่ นักท่องเที่ยวหรือผู้สนใจการท่องเที่ยวเชิงวัฒนธรรม ต้องนึกถึงและอยากมาเยี่ยมชมพิพิธภัณฑสถานเรือนโบราณล้านนาของมหาวิทยาลัยเชียงใหม่แห่งนี้ โดยการใช้อยู่สื่อดิจิทัล เว็บไซต์ เฟสบุ๊คเพจ พิพิธภัณฑสถานเรือนโบราณล้านนา มช. เว็บไซต์สำนักส่งเสริมศิลปวัฒนธรรม พิพิธภัณฑสถานเรือนโบราณล้านนา มช. และ Youtube เป็นสื่อการประชาสัมพันธ์
3. การสร้างสภาพแวดล้อม พิฆพรรณสวนตามบ้านเรือนของชาวล้านนาในพื้นที่บริเวณพิพิธภัณฑสถานให้งดงามและดึงดูดการเข้ามาเรียนรู้
4. สร้างการเรียนรู้ โดยใช้พิพิธภัณฑสถานเป็นห้องเรียนรู้ มีการจัดอบรมหลักสูตรการเรียนรู้สำหรับคนทุกเพศทุกวัยตลอดชีวิต เพื่อต่อยอดยุทธศาสตร์การเรียนรู้ของมหาวิทยาลัยและยุทธศาสตร์เชิงรุกล้านนาสร้างสรรค์ของ มช. โดยใช้หัวข้อที่เชื่อมโยงกับแผนยุทธศาสตร์ชาติ แผนพัฒนาเศรษฐกิจและสังคมแห่งชาติฉบับที่๑๒ในแผนระยะยาววางแผนให้สามารถจัดทำเป็นหลักสูตรการอบรมแบบออนไลน์
5. การบริหารจัดการพิพิธภัณฑสถานอย่างมีประสิทธิภาพ โดยใช้นวัตกรรมสื่อสร้างสรรค์มาช่วยให้เกิดความน่าสนใจ และการบริหารจัดการในองค์กร โดยใช้เกณฑ์คุณภาพการศึกษาเพื่อการดำเนินการที่เป็นเลิศ (CMU EdPEX) เพื่อให้เกิดประสิทธิภาพผล สร้างความยั่งยืนทำให้องค์กรแห่งความสุข

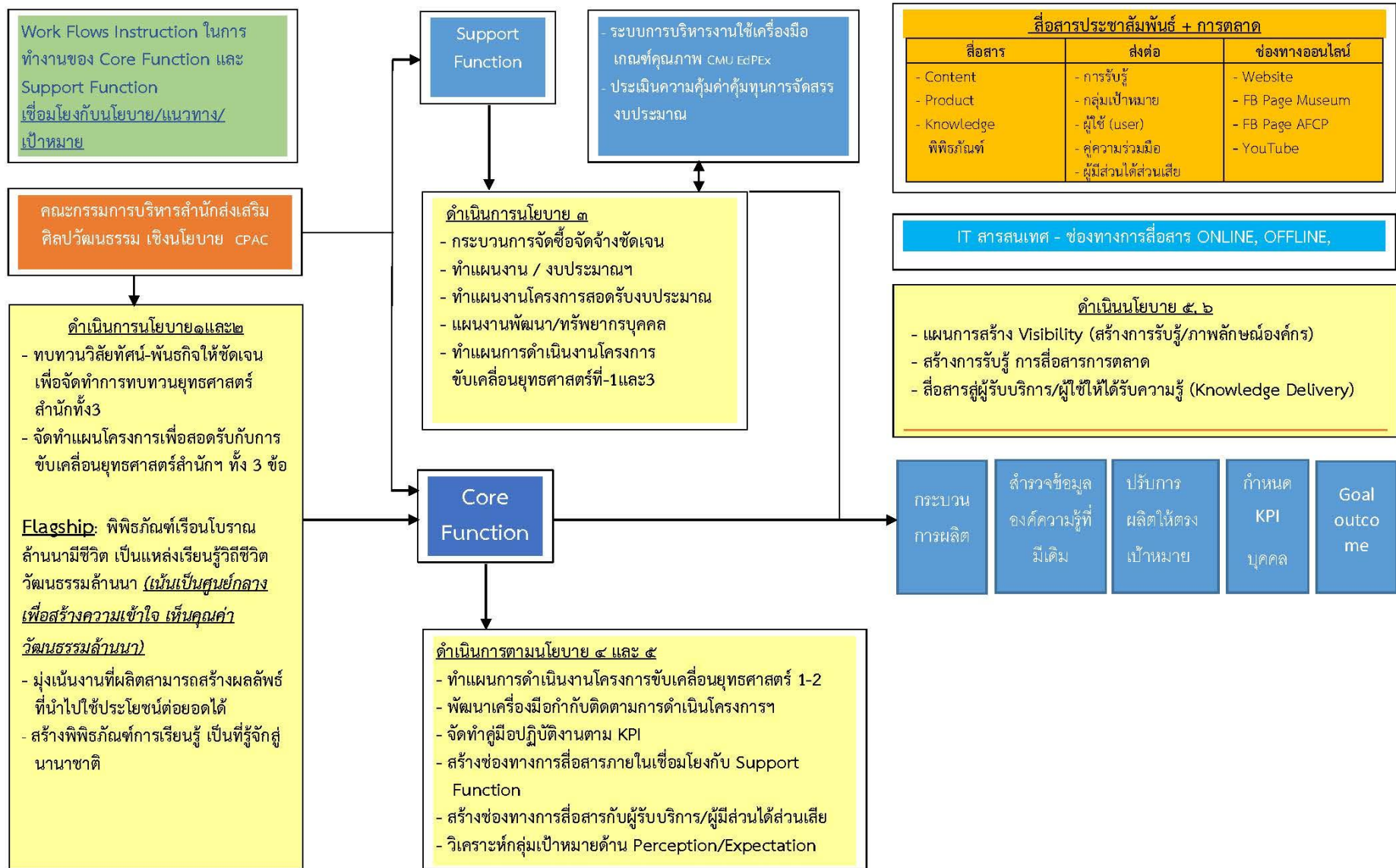
สำหรับวิธีการ แนวทาง และเป้าหมายเพื่อให้บังเกิดผลสัมฤทธิ์ในการบริหารอย่างไรรั้น ดิฉันได้ดำเนินการกำหนดนโยบายเพื่อเป็นแนวทางการดำเนินงานและเป้าหมายที่ต้องการผลักดันให้เกิดขึ้นของการบริหาร ในช่วงระยะเวลาดำเนินการ ๔ ปี (พ.ศ. ๒๕๖๒ - ๒๕๖๕) มีเนื้อหาสรุปได้ดังนี้ :

นโยบาย	แนวทาง	เป้าหมายตามความตั้งใจ
๑. ทบทวนยุทธศาสตร์ฯ ส่วนงาน	<ul style="list-style-type: none"> - ทบทวนยุทธศาสตร์สำนักฯ ให้ยึดโยงกับยุทธศาสตร์ของ มช. และชาติ - ทำแผนงาน กลยุทธ์ เชื่อมโยงสู่เป้าหมาย - กำหนดตัวชี้วัดค่าเป้าหมาย ผลลัพธ์ และระบุ KPI owner เพื่อการติดตามได้ชัดเจน - ริเริ่มงานโครงการใหม่ และตัดหรือชะลองานที่ไม่จำเป็น 	<ul style="list-style-type: none"> - แผนยุทธศาสตร์ที่ไปในทิศทางเดียวกับมหาวิทยาลัย โดยเฉพาะด้านล้านนา สร้างสรรค์ ยุทธศาสตร์ที่ 3 เจริญรุ่งเรืองมหาวิทยาลัย - ค่าเป้าหมายที่เป็น outcome-based มีกลุ่มเป้าหมายที่ชัดเจน
๒. กำหนดทิศทางการดำเนินงานให้สอดคล้องกับยุทธศาสตร์และมุ่งสู่วิสัยทัศน์	<ul style="list-style-type: none"> - สร้างแผนงานโครงการที่สอดคล้องในทุกยุทธศาสตร์ให้มุ่งสู่ความเป็นชั้นนำด้านแหล่งเรียนรู้ ต่อยอด สร้างคุณค่าและจิตวิญญาณโดยใช้พิพิธภัณฑ์เรือนโบราณล้านนาเป็นเครื่องมือถ่ายทอดองค์ความรู้เพื่อสู่นานาชาติ - เน้นประเด็นรากฐานมรดกวัฒนธรรมล้านนาสู่ล้านนาสร้างสรรค์ 	<ul style="list-style-type: none"> - องค์กรความรู้สะสมต่อยอดจนเป็น Brand พิพิธภัณฑสถานเรือนโบราณล้านนา มช. ในระยะสั้น-กลาง-ยาว - แหล่งเรียนรู้ที่มีคุณค่าและความเข้าใจด้านวิถีชีวิตวัฒนธรรมล้านนา นำความรู้ไปต่อยอดได้ สร้างจิตวิญญาณล้านนาให้ลูกหลานสืบไป
๓. พัฒนาการบริหารจัดการภายในส่วนงาน	<ul style="list-style-type: none"> - สร้างระบบการบริหารจัดการ โดยใช้เครื่องมือ CMU-EdPEX ในการเชื่อมโยงนโยบายแต่ละข้อกับระบบงานทั้งในส่วนงานของ Core Function และ Support Function ที่มีทั้งงบประมาณ ระบบการจัดซื้อจัดจ้าง ระบบการจัดการความรู้ การบริหารความเสี่ยง การใช้ทรัพยากรพลังงานและสิ่งแวดล้อม 	<ul style="list-style-type: none"> - มีแผนงานและงบประมาณสอดคล้องกับยุทธศาสตร์และนโยบาย - มีระบบงาน คู่มือการปฏิบัติงาน และเกิดการบูรณาการดำเนินงานบนPlatform เดียวกันของส่วนงานชัดเจน

นโยบาย	แนวทาง	เป้าหมายตามความตั้งใจ
<p>๔. การบูรณาการองค์ความรู้ ด้านล้านนา โดยให้สอดคล้องกับทั้ง ๔ กลยุทธ์ของ ยุทธศาสตร์ที่ 3 ล้านนา สร้างสรรค์ ของมหาวิทยาลัย เชียงใหม่ และการบูรณาการ กับเครือข่ายพิพิธภัณฑ์ และ ศิลปวัฒนธรรมในระดับ ท้องถิ่น ชาติ และนานาชาติ</p>	<ul style="list-style-type: none"> - ปรับบทบาทองค์กรในการจัด องค์ความรู้และให้ดำเนินงาน เพื่อเป็นศูนย์แห่งความเข้าใจ เห็นและสร้างคุณค่าวัฒนธรรม ล้านนา - ปรับกลยุทธ์ให้เข้ากับกลยุทธ์ ของล้านนาสร้างสรรค์ ในด้าน 1) เป็นศูนย์กลาง 2) Visibility and Recognition 3) ต่อยอด ความรู้ สามารถสร้างมูลค่าและ คุณค่า และ 4) สภาพแวดล้อมที่ ดึงดูด 	<ul style="list-style-type: none"> - เกิดผลลัพธ์ที่ตอบโจทย์ตรงกับ ยุทธศาสตร์ล้านนาสร้างสรรค์ มช. ทั้งเป้าหมายและตัวชี้วัด เป็น outcome-based - เกิดการรับรู้และเป็นที่ยอมรับใน ระดับชาติและนานาชาติ
<p>๕. พัฒนาพิพิธภัณฑ์เรือน โบราณ ล้านนาให้มีชีวิต และเป็นแหล่ง เรียนรู้ด้านวิถีชีวิต วัฒนธรรม ล้านนาที่โดดเด่น เป็นที่รู้จักในวง กว้าง (กำหนดในวิสัยทัศน์)</p>	<ul style="list-style-type: none"> - สร้างกระบวนการจัดองค์ ความรู้ที่มีชีวิตให้เกิดเป็นแหล่ง เรียนรู้ที่มี อัตลักษณ์ - จัดอบรมหลักสูตรระยะสั้น - พัฒนาฐานข้อมูลองค์ความรู้ เผยแพร่ผ่านระบบดิจิทัล - สร้างความร่วมมือกับเครือข่าย พิพิธภัณฑ์ศิลปวัฒนธรรม - สร้างแผนการดำเนินงาน ประชาสัมพันธ์เชิงรุกสื่อสาร สร้าง ภาพลักษณ์องค์กรให้เป็น ที่รู้จัก เผยแพร่ทั้งในระบบสื่อ online และ offline - สร้างแผนการสำรวจการสื่อสาร การรับรู้กิจกรรม - สร้าง branding (ระยะสั้น- กลาง- ยาว) 	<ul style="list-style-type: none"> - สำนักส่งเสริมศิลปวัฒนธรรม มช. เป็นส่วนงานขับเคลื่อน พิพิธภัณฑ์ เรือนฯ ให้มีชีวิต และเป็นแหล่งเรียนรู้ด้านวิถีชีวิต วัฒนธรรมล้านนา ที่มีอัตลักษณ์ โดดเด่น เป็นศูนย์แห่ง ความ เข้าใจและเห็นคุณค่าวัฒนธรรม ล้านนาเป็นที่รู้จักในระดับชาติ และสู่ สากล ให้เกิดความยั่งยืน - พิพิธภัณฑ์ฯเป็นช่องทางการ เผยแพร่ผลงานสำนักฯ ตอบสนองความต้องการของ ผู้ใช้บริการของส่วนงาน
<p>๖. สร้างนวัตกรรมเพิ่มคุณค่า และมูลค่าให้ผลงาน นิทรรศการ การบริการ พิพิธภัณฑ์</p>	<ul style="list-style-type: none"> - สร้างกระบวนการสื่อสาร ประชาสัมพันธ์ เผยแพร่ความรู้ เพื่อเพิ่มคุณค่า ใช้เทคโนโลยี สื่อสารและสารสนเทศ เพื่อการ จัดการและ บริการ สำหรับ พิพิธภัณฑ์เรือนโบราณล้านนา มช. 	<ul style="list-style-type: none"> - การรับรู้และการยอมรับ (Visibility and Recognition) ให้กับพิพิธภัณฑ์เรือนโบราณ ล้านนา มช. - กลไกการส่งมอบบริการยุค มหาวิทยาลัยดิจิทัล - ระบบการติดตามจำนวนการเข้า ใช้และประโยชน์ไปต่อยอด

และได้นำนโยบาย แนวทาง และเป้าหมายเพื่อให้บรรลุเป็นไปตามที่ตั้งใจนั้นมาถ่ายทอดในการประชุมวาระเชิงนโยบายของคณะกรรมการบริหารสำนักฯ และปรับให้การประชุมบุคลากรสำนักฯปรับมาเป็นการประชุม การดำเนินการขับเคลื่อนยุทธศาสตร์สำนักฯ โดยมีบุคลากรทั้ง Support Function และ Core Function เข้า มาร่วมกันเพื่อกำหนดการจัดทำแผนการดำเนินงานให้สอดคล้องไปในทิศทางเดียวกัน (ตามแผนภาพ Work Flows Instruction หน้า5) สามารถขับเคลื่อนโครงการต่างๆในแผนงาน และพัฒนาให้สู่เป้าหมาย โดยในแต่ละ หน่วยงาน จะมีหัวหน้างาน และหัวหน้าฝ่าย และเลขานุการสำนักงานฯ คอยกำกับติดตามกระบวนการใน ประชุมสำนักงานสำนักและฝ่ายๆของชุดต่างๆที่เกี่ยวข้อง เพื่อนำผลการดำเนินงานมารายงานความก้าวหน้า เสนอในคณะกรรมการบริหารสำนักฯ ประจำทุกเดือน และเสนอผ่านคณะกรรมการอำนวยการสำนักฯประจำ ไตรมาส เพื่อรับข้อเสนอแนะและความเห็นชอบและรายงานต่อมหาวิทยาลัยตามลำดับ

Work Flows Instruction การดำเนินงานทั้งของ Support Function และ Core Function ตามนโยบาย ๑ - ๖



๒. ผลการดำเนินงานตามแผนการบริหารที่นำเสนอต่อสภามหาวิทยาลัย (รอบ ๑ ปี ๖ เดือนแรก)

วิสัยทัศน์ :

พิพิธภัณฑ์เรือนโบราณล้านนากลางแจ้ง เป็นแหล่งเรียนรู้วิถีชีวิตและวัฒนธรรมล้านนาชั้นนำสู่นานาชาติ

พันธกิจ :

1. ทำนุบำรุงและส่งเสริมศาสนา ประเพณีและศิลปวัฒนธรรมล้านนา
2. บริการวิชาการด้านศิลปวัฒนธรรมแก่ชุมชนและสังคม เพื่อสร้างประโยชน์แก่ส่วนรวม
3. บริหารจัดการที่มุ่งเน้นหลักธรรมาภิบาล ตามแนวทางปรัชญาเศรษฐกิจพอเพียงเพื่อความยั่งยืน และอนุรักษ์สิ่งแวดล้อม

ยุทธศาสตร์/ตัวชี้วัด	หน่วยนับ	ปีงบประมาณ 2562			ปีงบประมาณ 2563 (6 เดือนแรก)			หมายเหตุ	
		แผน	ผล	ร้อยละ ความสำเร็จ	แผน	ผล	ร้อยละ ความสำเร็จ		
ยุทธศาสตร์ที่ 1 (เชิงรุก) : ขับเคลื่อนพิพิธภัณฑ์เรือนโบราณล้านนาให้เป็นแหล่งเรียนรู้ชั้นนำสู่ล้านนาสร้างสรรค์และมุ่งส่งเสริมอัตลักษณ์ล้านนาเพื่อสร้างสภาพแวดล้อมล้านนาร่วมสมัยในรั้ว มช.									
1.1	จำนวนผู้เข้าชมและใช้บริการพิพิธภัณฑ์เรือนโบราณล้านนา มหาวิทยาลัยเชียงใหม่	คน	9,000	12,885	100	10,000	9,033	90.33	
1.2	ร้อยละความรู้/ประโยชน์ที่กลุ่มศึกษาดูงานและผู้เข้าชมได้รับความรู้ด้านวิถีชีวิต ศิลปะ วัฒนธรรม และพิพิธภัณฑ์เรือนโบราณล้านนา มหาวิทยาลัยเชียงใหม่	ร้อยละ	80	75.44	94.30	80	77.80	97.25	
1.3	ร้อยละผลสัมฤทธิ์ในการจัดการความร่วมมือกิจกรรมศิลปวัฒนธรรมกับเครือข่ายในระดับท้องถิ่น ระดับชาติ และระดับนานาชาติ	ร้อยละ	80	92.31	100	80	100	100	
1.4	จำนวนเงินทุนสนับสนุนการดำเนินงานของพิพิธภัณฑ์เรือนโบราณล้านนา มหาวิทยาลัยเชียงใหม่ จากแหล่งทุนภายในประเทศและต่างประเทศ (ตัวชี้วัดใหม่ เมื่อ 25 ก.พ. 63)	บาท	-	-	-	3,000,000	3,778,700	100	

ยุทธศาสตร์/ตัวชี้วัด		หน่วยนับ	ปีงบประมาณ 2562			ปีงบประมาณ 2563 (6 เดือนแรก)			หมายเหตุ
			แผน	ผล	ร้อยละ ความสำเร็จ	แผน	ผล	ร้อยละ ความสำเร็จ	
1.5	ร้อยละการยอมรับของนักท่องเที่ยวต่างชาติด้านการเป็นแหล่งเรียนรู้วิถีชีวิตและวัฒนธรรมล้านนา (ตัวชี้วัดใหม่ เมื่อ 25 ก.พ. 63)	ร้อยละ	-	-	-	80	-	-	รอผลประเมินรอบ 12 เดือน
1.6	ร้อยละประสิทธิผลของสื่อประชาสัมพันธ์ต่างๆ ต่อพิพิธภัณฑ์เรือนโบราณล้านนามหาวิทยาลัยเชียงใหม่	ร้อยละ	80	60.61	75.76	85	72.12	90.15	กำลังปรับเครื่องมือให้สามารถประเมินได้น่าเชื่อถือและเที่ยงตรงมากยิ่งขึ้น
1.7	ร้อยละการรับรู้ของผู้รับบริการที่มีต่อพิพิธภัณฑ์เรือนโบราณล้านนา มหาวิทยาลัยเชียงใหม่ ด้านการเป็นแหล่งเรียนรู้วิถีชีวิตและวัฒนธรรมล้านนาชั้นนำในระดับชาติ	ร้อยละ	80	77.89	97.36	85	78.00	97.50	
1.8	จำนวนผู้เข้าชมเว็บไซต์พิพิธภัณฑ์เรือนโบราณล้านนา	คน	1,000	1,075	100	5,000	3,170	63.40	
ยุทธศาสตร์ที่ 2 (ตามพันธกิจ) : บริการวิชาการแก่ชุมชนและสังคม เพื่อสร้างประโยชน์แก่ส่วนรวม									
2.1	จำนวนหลักสูตรระยะสั้นด้านศิลปวัฒนธรรม	หลักสูตร	6	7	100	9	4	44.44	
2.2	จำนวนครั้งที่จัดหลักสูตรระยะสั้นด้านศิลปวัฒนธรรม	ครั้ง	6	7	100	9	4	44.44	
2.3	จำนวนผู้รับบริการเข้าอบรมหลักสูตรระยะสั้นด้านศิลปวัฒนธรรม	คน	150	225	100	200	80	40.00	
2.4	ร้อยละของผู้รับบริการวิชาการที่สามารถนำความรู้ไปใช้ประโยชน์ต่อได้	ร้อยละ	80	91.71	100	80	95.71	100	
2.5	ร้อยละการของการนำความรู้จากการบริการวิชาการของสำนักฯ ไปใช้ประโยชน์/สืบสาน เพื่อให้เกิดความยั่งยืนของชุมชน/สังคม (ตัวชี้วัดใหม่)	ร้อยละ	80	100	100	80	-	-	เป็นตัวชี้วัดใหม่และรอผลประเมินรอบ 12 เดือน

ยุทธศาสตร์/ตัวชี้วัด	หน่วยนับ	ปีงบประมาณ 2562			ปีงบประมาณ 2563 (6 เดือนแรก)			หมายเหตุ	
		แผน	ผล	ร้อยละ ความสำเร็จ	แผน	ผล	ร้อยละ ความสำเร็จ		
ยุทธศาสตร์ที่ 3 (สนับสนุน) : บริหารจัดการที่มุ่งเน้นหลักธรรมาภิบาล ตามแนวทางปรัชญาเศรษฐกิจพอเพียงเพื่อความยั่งยืน และอนุรักษ์สิ่งแวดล้อม									
3.1	ผลการประเมินตามเกณฑ์ประเมินคุณภาพการศึกษา เพื่อดำเนินการที่เป็นเลิศ (EdPEx200)	แบนด์	2	2	100	2	-	-	รอผลหลังการรับ การตรวจประเมิน
3.2	การดำเนินการที่เกี่ยวข้องกับองค์กรคุณธรรมและความ โปร่งใส (ITA)	ระดับ	80	100	100	85	100	100	
3.3	ร้อยละความพึงพอใจและความสุขของบุคลากรต่อการ เข้าโครงการ Happy CPAC : องค์กรแห่งความสุข	ระดับ	80	85.89	100	80	93.59	100	
3.4	จำนวนเงินรายได้ที่เกิดจากสินทรัพย์ เงินสนับสนุนจาก แหล่งทุนภายนอก และรายได้อื่นๆ	ร้อยละ	1,100,000	1,501,968	100	1,250,000	4,126,974	100	
3.5	ร้อยละของการประหยัดค่าใช้จ่ายด้านพลังงานไฟฟ้า เทียบกับปีที่ผ่านมา	บาท	-5	17.86	-	5	-11.47	100	
3.6	ร้อยละความสำเร็จของการดำเนินงานโครงการ/ กิจกรรมปรับปรุงหรือพัฒนาภูมิทัศน์และสิ่งแวดล้อม ภายในส่วนงาน	ร้อยละ	-	-	-	80	-	-	เป็นตัวชี้วัดใหม่ และรอผลประเมิน รอบ 12 เดือน

สรุปผลการดำเนินงานหรือผลงานความก้าวหน้าโดยรวมที่มีความโดดเด่น
(ดูภาคผนวกค.รายละเอียดภาพประกอบและไฟล์วิดีโอแนบ)

โครงการที่ได้ดำเนินการทำให้พิพิธภัณฑ์มีชีวิต เป็นแหล่งเรียนรู้วิถีชีวิตและวัฒนธรรม ทั้งในประเทศ และสู่นานาชาติ รวมทั้งที่ได้พัฒนาการเข้ามาเยี่ยมชมและศึกษาดูงานพิพิธภัณฑ์เรือนโบราณล้านนา มหาวิทยาลัยเชียงใหม่

ผลมาจากการผลการดำเนินโครงการสร้างการรับรู้ในวงกว้างขึ้น มีการเข้าเยี่ยมชมจากนักท่องเที่ยว การศึกษาดูงานด้านศิลปวัฒนธรรม และอาคันตุกะระดับนานาชาติ เมื่อนึกถึงและอยากมาเยี่ยมชม พิพิธภัณฑ์เรือนโบราณล้านนาของมหาวิทยาลัยเชียงใหม่แห่งนี้ ทั้งเดินทางมาเยี่ยมชมสถานที่จริงเป็น จำนวนเพิ่มเป็นจำนวนมากจากอดีต รวมทั้งมีทั้งการเข้ามาเยี่ยมชมกิจกรรมผ่านการใช้สื่อดิจิทัล เว็บไซต์ เฟสบุ๊ก เพจพิพิธภัณฑ์เรือนโบราณล้านนา มช. เว็บไซต์สำนักส่งเสริมศิลปวัฒนธรรม พิพิธภัณฑ์เรือนโบราณล้านนา มช. และYoutube

โครงการที่ได้จัดกิจกรรมด้านศิลปวัฒนธรรมกับเครือข่ายทั้งภาครัฐและเอกชน ในประเทศและ ต่างประเทศ โครงการเครือข่ายที่เชื่อมโยงพิพิธภัณฑ์เรือนโบราณในลักษณะคล้ายกันในประเทศญี่ปุ่น Open Air Japanese Folk House Museum – Nihon Minkaen

โครงการที่ได้บูรณาการกับเครือข่ายกับศูนย์มานุษยวิทยาสิรินธร (สมส) และเครือข่ายศิลปวัฒนธรรม ในจังหวัดและภูมิภาคอื่น ในการดำเนินงาน กิจกรรมพิพิธภัณฑ์มีชีวิต “แอ่วเฮือน เยือนผญา” ประจำปี 2561 และ 2562

การแสวงหาแหล่งทุนภายนอกเพื่อการสนับสนุนกิจกรรมการอนุรักษ์เรือนโบราณล้านนา นอกเหนือจาก แหล่งสนับสนุนภายในจากมหาวิทยาลัย

- โครงการอนุรักษ์เรือนโบราณ โดยได้เสนอขอของบประมาณ และได้ผ่านการคัดเลือกในการขอรับทุน ประมาณ US \$ 150,000 จากสถานเอกอัครราชทูตสหรัฐอเมริกา ประเทศไทย ภายใต้ทุน Ambassador Funds for Cultural Preservation เพื่อการบูรณะอนุรักษ์เรือนล้านนาในเชียงใหม่ (พิพิธภัณฑ์ เรือนโบราณล้านนา มหาวิทยาลัยเชียงใหม่) สำหรับปี 2019 เป็นเวลา 2 ปี ประกาศผลเดือน สิงหาคม 2562 และพิธีมอบทุนเป็นทางการในเดือนธันวาคม 2562

- โครงการอนุรักษ์เรือน โดยการได้รับทุนสนับสนุน การอนุรักษ์การสร้างเรือนการย้ายเรือน เพื่อมา ตั้งในพิพิธภัณฑ์เรือนโบราณล้านนา มช. จากแหล่งทุนภายนอก มูลนิธิจุฬาลงกรณ์มหาวิทยาลัย และ ทายาทหลวงอนุสารสุนทรกิจ

โครงการการบูรณาการเครือข่ายหน่วยงานสนับสนุนจากองค์กร ทั้งภาครัฐ รัฐวิสาหกิจ และเอกชน โดยใช้งบประมาณร่วมจัด เช่น พิพิธภัณฑ์ผ้าในสมเด็จพระนางเจ้าสิริกิติ์ฯ สมส กระทรวงวัฒนธรรม รวมทั้งภาคเอกชน เช่น บริษัท Thai Bev ร่วมจัดเทศกาล วิถีน้ำวิถีไทยเทศกาลวัฒนธรรมประจำปี ที่ พิพิธภัณฑ์เรือนโบราณล้านนา มช. เป็นต้น

โครงการปรับปรุงสภาพแวดล้อมในพิพิธภัณฑ์เรือนโบราณล้านนาและสำนักส่งเสริมฯ โดยจัดทำแปลงสวน ข้างเขื่อนล้านนา ผัก และสมุนไพร ในพื้นที่บริเวณพิพิธภัณฑ์ให้ดึงดูดการเข้ามาเรียนรู้ งานสวนข้าง เขื่อน กิจกรรมการปลูกพืชผักอินทรีย์ โดยบูรณาการกับภาควิชาเกษตรที่สูงและทรัพยากรธรรมชาติ คณะเกษตรศาสตร์ เพื่อให้นักศึกษาเข้ามาร่วมมือกับบุคลากรสำนักฯ จัดทำแปลงทดลองปลูก

แปลง A เน้นพืชผักสวนครัวแบบหมุนเวียน แปลง B เน้นพืชผักสวนครัว พืชพันธุ์ไม่เลื้อย ไม้เถาวัลย์
แปลง C เน้นพืชสมุนไพร

สร้างการรับรู้ Visibility ผ่านการใช้สื่อดิจิทัล เว็บไซต์ เฟสบุ๊กเพจพิพิธภัณฑ์เรือนโบราณล้านนา มช.

เว็บไซต์สำนักส่งเสริมศิลปวัฒนธรรม พิพิธภัณฑ์เรือนโบราณล้านนา มช.และYoutube เป็นสื่อการ
ประชาสัมพันธ์ เพื่อให้อยากมาเยี่ยมชมพิพิธภัณฑ์เรือนโบราณล้านนาของมหาวิทยาลัยเชียงใหม่แห่งนี้
เว็บไซต์สำนักส่งเสริมศิลปวัฒนธรรม มช. <http://art-culture.cmu.ac.th/Home>

8 ด้านล้านนาคดี <http://art-culture.cmu.ac.th/Lanna/eatingStayingClothes>

เว็บไซต์พิพิธภัณฑ์เรือนโบราณล้านนา <http://art-culture.cmu.ac.th/Museum>

อบรมหลักสูตรระยะสั้น บนหน้าเว็บไซต์พิพิธภัณฑ์เรือนโบราณล้านนา

<http://art-culture.cmu.ac.th/Museum/knowledge/12>

<https://www.facebook.com/lannatraditionalhousemuseum/>

YouTube ช่อง พิพิธภัณฑ์เรือนโบราณล้านนา

https://www.youtube.com/channel/UCyO0Nwwd4i_7-rRrd50jiHw/videos

VDO สร้างการรับรู้ พิพิธภัณฑ์เรือนโบราณล้านนา มช. <https://youtu.be/TOvA25iZAfk>

โครงการสร้างแหล่งการเรียนรู้วิถีชีวิตวัฒนธรรมล้านนา โดยใช้พิพิธภัณฑ์เป็นห้องเรียนรู้ การจัดอบรม
หลักสูตรการเรียนรู้สำหรับคนทุกเพศทุกวัยตลอดชีวิต และนักท่องเที่ยวต่างชาติ เพื่อตอบยุทธศาสตร์
การเรียนรู้ของมหาวิทยาลัยและยุทธศาสตร์เชิงรุกล้านนาสร้างสรรค์ของมช. โดยใช้หัวข้อที่เชื่อมโยงกับ
แผนยุทธศาสตร์ชาติ แผนพัฒนาเศรษฐกิจและสังคม แห่งชาติฉบับที่๑๒

โครงการจัดนิทรรศการเรือนอาณานิคม โดยใช้นวัตกรรมสื่อสร้างสรรค์ เพื่อสร้างมูลค่า และคุณค่า
ดึงดูดความสนใจและการรับรู้ให้กับพิพิธภัณฑ์เรือนโบราณ มหาวิทยาลัยเชียงใหม่

(ไฟล์วิดีโอคลิกแนบ click here <https://youtu.be/9youFMMBOCs>)

๓. ผลการดำเนินงานตามข้อเสนอแนะของสภามหาวิทยาลัยที่ได้ให้ไว้ในช่วงการเสนอแผนการบริหารงานของหัวหน้าส่วนงาน

ข้อเสนอแนะของสภามหาวิทยาลัย	ผลการดำเนินงาน
<p>๑. เสนอให้ต่อยอดจากคิดที่เสนอไว้ที่ว่าอยากให้คนมาเยี่ยมชมพิพิธภัณฑ์เรือนโบราณล้านนา มช. โดยไม่ต้องเดินทางไปชมไกลถึงหมู่บ้านที่ยังคงรักษาความเป็นล้านนา อยากจะเสนอให้ต่อยอดจากแนวคิดนี้ โดยนำเครื่องมือทางดิจิทัลเทคโนโลยีเข้ามาส่งเสริมในการเข้ามาเยี่ยมชมแบบออนไลน์โดยไม่ต้องมาชมที่สถานที่จริง หน้าที่ของสำนักฯ ควรจะมีการส่งเสริมวัฒนธรรมล้านนาในลักษณะนี้ไปทั่วโลก โดยอาศัยสื่อออนไลน์ที่มีปฏิสัมพันธ์กัน เช่น การทำอาหารร่วมกันแบบออนไลน์ เป็นต้น หากได้ทำได้เช่นนั้น จะเป็นการพัฒนาไปอีกขั้นหนึ่ง ทำให้คนที่ประสงค์จะมาเยี่ยมชมไม่ต้องเดินทางมาด้วยตนเอง และการทำเช่นนี้ไปเรื่อยๆ จะส่งผลทำให้มีคนเข้ามาเยี่ยมชมทางออนไลน์ได้มากขึ้น และการเข้าเยี่ยมชมทางออนไลน์บ่อยครั้งนั้นจะนำไปสู่ความต้องการที่เขายกจะมาชมสถานที่จริงมากกว่าที่จะมามีส่วนร่วมแค่เพียงออนไลน์เท่านั้นได้</p>	<p>ในระยะแรก ได้ดำเนินการใช้เครื่องมือทางดิจิทัลเทคโนโลยีเข้ามาเผยแพร่ และให้บริการบริการในด้านการอบรมจัดหลักสูตรระยะสั้นในหลายกิจกรรมการเรียนรู้ โดยให้มีทั้งเข้ามาอบรมเรียนรู้ด้วยตนเองพร้อมกันเป็นหมู่คณะ และดำเนินการจัดการบันทึกเทปกระบวนการขั้นตอนอย่างละเอียดทั้งหมดและมีคำบรรยายประกอบเป็นภาษาอังกฤษ แล้วนำทุกการอบรมถ่ายทอดความรู้ในด้านวิถีชีวิต วัฒนธรรม อาหาร เครื่องนุ่งห่ม พิธีกรรม ประเพณี ความเชื่อ แบ่งเป็นหมวดหมู่และขึ้นเผยแพร่ออนไลน์ลิงค์ผ่านเว็บไซต์สำนักฯและพิพิธภัณฑ์ เพื่อสาธารณชนเข้ามาเยี่ยมชมแบบออนไลน์โดยไม่ต้องมาชมที่สถานที่จริง</p> <p>ในอนาคตมีแผนที่จะจัดทำอธิบายภาษาจีนประกอบ</p> <p>หมายเหตุ : สำหรับการจัดการเรียนรู้โดยอาศัยสื่อออนไลน์ที่มีปฏิสัมพันธ์ในเวลาเดียวกัน เช่น การทำอาหารร่วมกันแบบออนไลน์ ตามที่กรรมการสภาฯได้กรุณาแนะนำเชิงต่อยอด นั้นจะพัฒนาต่อยอดต่อไปในอนาคต</p>
<p>๒. ความจำเป็นในการสร้างการรับรู้ให้กว้างไกลเพิ่มขึ้น ตัวอย่างหมู่บ้านญี่ปุ่นในอำเภอไชยปราการหากสำนักฯ สามารถดำเนินการเช่นเดียวกันนี้ จะเป็นการสร้างการรับรู้ให้แก่มหาวิทยาลัยเพิ่มมากขึ้น และหากสำนักส่งเสริมฯ มีข้อมูลทางล้านนา เช่น ประวัติความเป็นมาหรือการแต่งกายของคนล้านนา ควรมีการรวบรวมไว้ในรูปแบบดิจิทัล และจัดทำเป็น VTR หรือวิดีโอจะเป็นช่องทางการดึงดูดให้เข้ามาเยี่ยมชมได้มากขึ้น</p>	<p>สำนักฯ ได้ดำเนินการและมุ่งเน้นในแผนงานการดำเนินงานให้การขับเคลื่อนยุทธศาสตร์มุ่งสู่วิสัยทัศน์ และมีแผนงานเชิงรุกในด้านการสร้างการรับรู้ และการประชาสัมพันธ์เชิงรุก เพื่อสร้างการรับรู้ให้กว้างไกลขึ้นโดยการใช้สื่อดิจิทัล ออนไลน์ เพื่อให้คนที่อยู่ในทุกพื้นที่สามารถเข้ามาเยี่ยมชมและเรียนรู้ได้จากสื่อเหล่านี้ โดยทั้งการรู้จักภาพลักษณ์ ทางกายภาพของพิพิธภัณฑ์เรือนโบราณล้านนาในภาพรวม ได้จัดทำคลิปวิดีโอในหลายหมวดองค์ความรู้ ด้านศิลปวัฒนธรรม ประเพณี ล้านนา สามารถเข้าถึงได้จากการ Google search และการเข้าถึงโดยผ่าน Facebook Page Lanna Traditional House Museum CMU พิพิธภัณฑ์เรือนโบราณล้านนา มหาวิทยาลัยเชียงใหม่</p>

ข้อเสนอแนะของสภามหาวิทยาลัย	ผลการดำเนินงาน
	<p>Website สำนักส่งเสริมศิลปวัฒนธรรม มหาวิทยาลัยเชียงใหม่ พิพิธภัณฑสถานเรือนโบราณล้านนา มหาวิทยาลัยเชียงใหม่ และคลังความรู้ พิพิธภัณฑสถานเรือนโบราณล้านนา กิจกรรมการอบรมหลักสูตร การเรียนรู้ด้านศิลปวัฒนธรรมล้านนาในช่องทางอื่นๆ อีกเป็นจำนวนมาก</p> <p>หมายเหตุ: สามารถดูเว็บไซต์ที่ http://art-culture.cmu.ac.th/ ระบบสารสนเทศของสำนักฯ ได้พัฒนาการจัดเก็บและรวบรวมด้วยยอดจำนวนผู้เข้าใช้และเข้ามาติดตามเยี่ยมชมได้</p>
<p>๓. การนำเกณฑ์คุณภาพการศึกษา เพื่อการดำเนินการที่เป็นเลิศ (CMU EePEX) เข้ามาเป็นเครื่องมือ ในการบริหารจัดการนั้นเป็นเรื่องที่ดี แต่จะยิ่งดีขึ้นหากสำนักฯ มีการกำหนดตัวชี้วัดที่ท้าทายกว่าเดิม เมื่อทำสำเร็จแล้วจะเห็นภาพที่ชัดเจนว่าสามารถทำให้สำนักพัฒนาดีขึ้นอย่างเป็นรูปธรรม</p>	<p>คณะกรรมการดำเนินการขับเคลื่อนยุทธศาสตร์ และคณะกรรมการบริหารสำนักฯ ได้ปรับตัวชี้วัด KPI เพื่อให้ตัวผลลัพธ์ที่สามารถวัดความสำเร็จในการนำความรู้และการดำเนินงานไปสู่ outcome based มาพัฒนาให้เป็นไปได้มากที่สุด</p>
<p>ข้อเสนอแนะของสภามหาวิทยาลัย เพื่อให้พิจารณาดำเนินงานตามความเหมาะสม</p>	
<p>สาระที่สำคัญที่มอบหมาย</p>	
<p>1. ในอนาคตนักศึกษาและนักเรียนของโรงเรียนสาธิตมช.ที่เข้ามาศึกษาใหม่ของมหาวิทยาลัย รวมทั้งพนักงาน/ข้าราชการของมหาวิทยาลัย ควรจัดให้ได้เรียนรู้ความเป็นล้านนาจากสำนักฯ เพื่อเป็นการสร้างความรู้ความเข้าใจเกี่ยวกับล้านนา ให้กับบุคลากรและนักศึกษาของมหาวิทยาลัยเชียงใหม่มากยิ่งขึ้น</p>	<p>สำนักส่งเสริมฯ ได้ทำหนังสือถึงคณบดีและทีมผู้บริหารคณะศึกษาศาสตร์ รวมทั้งถึงผู้อำนวยการโรงเรียนสาธิต มช. ในเดือนกรกฎาคม ๒๕๖๒ ทั้งนี้ ทีมงานคณาจารย์ด้านสังคมศึกษา ภาษาไทย ศิลปะ ภาษาล้านนา กลุ่มสาระสังคมจากโรงเรียนสาธิต มช. นำโดยผู้อำนวยการโรงเรียน ได้เดินทางมาร่วมประชุมกับผู้บริหารและบุคลากรสำนักส่งเสริมฯ เมื่อ 16 มีนาคม 2563 เพื่อหารือการเตรียมการจัดการเรียนการสอนความรู้ล้านนาให้กับนักเรียนชั้นมัธยมศึกษาที่ 1-2-3 ในการเปิดภาคการศึกษาปี 2563</p> <p>โดยสรุป การจัดตารางการเรียนจะเป็น Lanna Theme Based Learning เน้นแหล่งเรียนรู้ภูมิปัญญาล้านนา อัตราส่วนการสอนประมาณสัปดาห์ละ 1 ครั้ง หรือสัปดาห์ละครั้ง การจัดการเรียนการสอนสามารถจัดให้มีได้ใน 3 ลักษณะ สรุปดังนี้</p>

ข้อเสนอแนะของสภามหาวิทยาลัย	ผลการดำเนินงาน
	<ol style="list-style-type: none"> 1. วิชาที่ทางโรงเรียนสาธิตจัดสอนอยู่แล้ว สามารถทำการบูรณาการ วิทยาการจาก สำนักฯ ในด้านนั้นเป็นการเพิ่มเติมเสริม เช่น วิชาอักษรธรรมล้านนา และสามารถ มาเรียนที่พิพิธภัณฑ์เรือนโบราณล้านนา สำนักฯได้ 2. วิชาเสริมหลักสูตรรายวิชาที่เพิ่มขึ้น ประยุกต์ขึ้นใหม่ โดยจะออกแบบวิชาเลือก โดยคัดเลือกหลักสูตรที่สำนักฯ จัดสอนอยู่ แล้ว 3. วิชาที่เปิดใหม่ที่เป็นวิชาอิสระ จัดเป็น กิจกรรมเสริมสำหรับกลุ่มสาระต่าง ๆ โดย อาศัยหลักสูตรจากที่สำนักฯ มีอยู่ เช่น ศิลปะ ดนตรีล้านนา เป็นต้น

ผู้อำนวยการโรงเรียนสาธิตมหาวิทยาลัยเชียงใหม่และทีมคณาจารย์โรงเรียน ได้มาประชุมเพื่อวางแผนเตรียมความพร้อมในการบูรณาการจัดหลักสูตรทางด้านศิลปวัฒนธรรมล้านนา ให้กับนักเรียนโรงเรียนสาธิตมหาวิทยาลัยเชียงใหม่ เมื่อวันที่ 16 มีนาคม 2563



สำหรับดำเนินการให้บุคลากรในมหาวิทยาลัย สำนักฯได้ร่วมมือกับกองบริหารงานบุคคล สำนักงานอธิการบดี จัดกิจกรรม การแลกเปลี่ยนเรียนรู้เพื่อความถูกต้องและเหมาะสม ในการแต่งกายแบบล้านนา รวมทั้งการบรรยายความรู้ประวัติความเป็นมาของเครื่องแต่งกายชาวล้านนา จนถึงยุคชาวเวียงเชียงใหม่ มีการฝึกปฏิบัติการนุ่งผ้าซิ่นล้านนาและการประยุกต์ใช้ผ้าซิ่นล้านนา ณ ห้องประชุมสำนักส่งเสริมศิลปวัฒนธรรม มช. เมื่อวันที่ 23 สิงหาคม 2562 และได้จัดทำแผนงานการจัดกิจกรรมให้ความรู้ด้านวัฒนธรรมล้านนาสำหรับบุคลากร และนักศึกษา มหาวิทยาลัยเชียงใหม่



๔. สิ่งที่ต้องงานต้องการให้มหาวิทยาลัยและสภามหาวิทยาลัยช่วยเหลือและสนับสนุนการดำเนินงานของส่วนงาน

ตลอดที่ผ่านมาสำนักส่งเสริมฯ ได้รับการสนับสนุนจากมหาวิทยาลัยด้วยดียิ่งเสมอมา หากแต่ในแผนพัฒนาการศึกษามหาวิทยาลัยในยุคแห่งการใช้เทคโนโลยีสารสนเทศในการดำเนินงาน และจากข้อเสนอแนะจากกรรมการสภามหาวิทยาลัย จึงมีการดำเนินงานบางส่วนที่ต้องอาศัยการพิจารณาสนับสนุนเพิ่มเติมในด้านงบประมาณการพัฒนาทรัพยากรบุคคลในภาพรวมให้มีขีดความสามารถที่สูงขึ้นในการดำเนินงานด้านเทคโนโลยีสารสนเทศ

- ๔.๑ การสนับสนุนงบประมาณดำเนินงานโครงการ/กิจกรรมที่นำระบบเทคโนโลยีสารสนเทศมาใช้ในการดำเนินงานโครงการกิจกรรม อาทิ โครงการ Virtual Tour: CMU Lanna Traditional House Museum (เที่ยวชมพิพิธภัณฑ์เสมือนจริงเรือนโบราณล้านนา มช.) ซึ่งสำนักฯ มีแผนจะดำเนินงานโครงการดังกล่าว ในปีงบประมาณ พ.ศ. ๒๕๖๔ – ๒๕๖๕
- ๔.๒ การสนับสนุนงบประมาณดำเนินงานโครงการพัฒนาบุคลากรสำนักฯ ให้สอดคล้องกับจำนวนบุคลากรเข้าร่วมโครงการ และกิจกรรมในโครงการ รวมทั้งการสนับสนุนทุนการศึกษาตามสัดส่วนที่เหมาะสม สำหรับระดับบัณฑิตศึกษาให้แก่พนักงานมหาวิทยาลัยประจำ เพื่อเป็นการนำความรู้มาพัฒนาองค์กรต่อไปได้
- ๔.๓ การสนับสนุนระบบพี่เลี้ยง (Mentor) ในการดำเนินงาน CMU-EdPEX เฉพาะส่วนงาน เพื่อให้สำนักฯ สามารถบริหารและดำเนินงานได้อย่างมีประสิทธิภาพและประสิทธิผลมากยิ่งขึ้น

๕. ปัญหาและอุปสรรคที่พบจากการบริหารงานที่ผ่านมา

จากที่ประชุมคณะกรรมการบริหารสำนักฯ มีข้อสรุปของการจัดทำตัวชี้วัดในคำรับรองของส่วนงานที่สำนักส่งเสริมฯ ต้องจัดทำกับมหาวิทยาลัยนั้น มีบางตัวชี้วัดที่ไม่แน่ชัดว่า สำนักฯ สามารถปฏิบัติได้ผลตามมาตรฐานหรือมีประสิทธิผลตามมาตรฐานและเกณฑ์การวัดได้ คือ

๕.๑ การเปิดอบรมหลักสูตรระยะสั้น เนื่องจากสำนักฯ ไม่มีพันธกิจด้านการเรียนการสอน และไม่มีการจัดทำหลักสูตรโดยตรง การตอบสนองต่อตัวชี้วัดซึ่งเป็นจำนวนของหลักสูตร และจำนวนครั้งสำหรับการจัดอบรมหลักสูตร จึงมีความเป็นไปได้มาก ที่จะไม่ได้ผลดีเท่าที่ควร ทั้งนี้เนื่องจากบุคลากรทั้งหมดในส่วนงานเป็นบุคลากรสายสนับสนุน/สายปฏิบัติการ องค์กรความรู้ ความสามารถ ทักษะ และประสบการณ์ที่จะสามารถจัดทำหลักสูตรได้จึงมีอยู่อย่างจำกัด โดยเฉพาะหลักสูตรตามเกณฑ์มาตรฐานที่กำหนดไว้ กิจกรรมที่มีในปัจจุบันซึ่งเป็นลักษณะการอบรมให้ความรู้ด้านศิลปวัฒนธรรมล้านนา เป็นกิจกรรมระยะสั้นซึ่งไม่สอดคล้องมากนักกับเกณฑ์การวัดผลของตัวชี้วัด

๕.๒ ผลกระทบจากการแพร่ระบาดของโรค COVID-๑๙ การแพร่ระบาดของเชื้อไวรัส SARS-CoV-2 ซึ่งเป็นสาเหตุของโรค COVID-๑๙ ส่งผลกระทบต่อการทำงานของสำนักฯ ตั้งแต่เดือนกุมภาพันธ์ 2563 เป็นต้นมาจนถึงปัจจุบัน โดยเฉพาะโครงการด้านการแลกเปลี่ยนและการให้ความรู้ทางศิลปวัฒนธรรมกับนักศึกษาต่างชาติ เช่น ญี่ปุ่น สิงคโปร์ จำเป็นต้องยกเลิก

การให้บริการเข้าชม ศึกษาดูงาน และการฝึกอบรมเชิงปฏิบัติการ ซึ่งเป็นแหล่งรายได้หลัก ตลอดจนการจัดกิจกรรมทางศาสนาประเพณีฯ ได้รับผลกระทบโดยตรงจากการระบาดของโรคเช่นกัน สำนักฯ จึงมีความจำเป็นต้องปรับแผนงาน โดยใช้เทคโนโลยีสารสนเทศช่วยให้เกิดการเข้าถึงองค์ความรู้และข้อมูลทางออนไลน์ ซึ่งทั้งการขาดรายได้และการพัฒนางานในเชิงเทคโนโลยีนี้ ย่อมส่งผลกระทบต่องบประมาณอย่างหลีกเลี่ยงไม่ได้

ภาคผนวก

ภาคผนวก ก.

แผนงานโครงการ/กิจกรรมเพื่อขับเคลื่อนยุทธศาสตร์สำนักส่งเสริมศิลปวัฒนธรรม ระยะ 4 ปี (พ.ศ. 2562 – 2565)

เป้าประสงค์	กลยุทธ์	แผนงาน	โครงการ/กิจกรรม เพื่อขับเคลื่อนยุทธศาสตร์สำนักฯ			
			ปีงบประมาณ 2562	ปีงบประมาณ 2563	ปีงบประมาณ 2564	ปีงบประมาณ 2565
ย.1 (เชิงรุก) : ขับเคลื่อนพิพิธภัณฑ์เรือนโบราณล้านนาให้เป็นแหล่งเรียนรู้ชั้นนำสู่ล้านนาสร้างสรรค์และมุ่งส่งเสริมอัตลักษณ์ล้านนาเพื่อสร้างสภาพแวดล้อมหรือบรรยากาศล้านนาร่วมสมัยในรั้ว มช.						
1.1 พัฒนาพิพิธภัณฑ์เรือนโบราณล้านนา มช. ให้เป็นแหล่งเรียนรู้วิถีชีวิตและวัฒนธรรมล้านนาสู่ความเป็นนานาชาติ และสร้างรากฐานล้านนาสร้างสรรค์อย่างมีอัตลักษณ์และเกิดความยั่งยืน	1.1 พัฒนาพิพิธภัณฑ์เรือนโบราณล้านนา มช. ให้เป็นแหล่งเรียนรู้ที่มีชีวิตด้านวัฒนธรรมล้านนาให้คงอัตลักษณ์อย่างมีคุณค่าและโดดเด่น	1.1 แผนพัฒนาพิพิธภัณฑ์เรือนโบราณล้านนา มช. ให้เป็นแหล่งเรียนรู้ที่มีชีวิตด้านวัฒนธรรมล้านนาให้คงอัตลักษณ์ล้านนา	1.1 โครงการพิพิธภัณฑ์มีชีวิต วิถีชีวิตล้านนา "แอ่วเฮือน เยือนผญา" (1.1, 1.3) 1.2 โครงการจัดงานเสวนา "รู้ลึ้ม ชิมรส" อาหารแอฟริกันอเมริกันและล้านนา (1.1, 1.3) 1.3 โครงการ Water Festival 2019 เทศกาลวิถีน้ำ วิถีไทย ครั้งที่ 5 (1.1, 1.3) 1.4 การจัดฝึกปฏิบัติ (Workshop) งานหัตถกรรมล้านนาตามความต้องการของสถาบันการศึกษา/หน่วยงาน/ชุมชน/เครือข่ายชาวต่างชาติ 1.5 กิจกรรมศิลปวัฒนธรรมให้กับนักศึกษาจาก The National University of Malaysia ประเทศมาเลเซีย 1.6 การจัดบรรยายให้ความรู้แก่นักศึกษา Nanyang University	1.1 โครงการพิพิธภัณฑ์มีชีวิต การเรียนรู้วิถีชีวิต วัฒนธรรมล้านนา (แอ่วเฮือน เยือนผญา) (1.1, 1.3) 1.2 โครงการ Conservation of Traditional Lanna Architecture in Chiang Mai (AFCP) ระยะที่ 1 (ผอ.-ชุดิมา-ต่อพงษ์) (1.1, 1.3) 1) กิจกรรมการศึกษาเยี่ยมชมการซ่อมแซมเรือน 2) กิจกรรมการบรรยาย “สล่าทอล์ก” วันที่ 2 ก.ค. 63 (ฐานิย์) 1.3 การจัดฝึกปฏิบัติ (Workshop) งานหัตถกรรมล้านนาตามความต้องการของสถาบันการศึกษา/หน่วยงาน/ชุมชน/เครือข่ายชาวต่างชาติ (ปริยาลักษณ์-วาสนา) 1.4 จัดกิจกรรมอบรมการปั้นดิน ทำโคมวาดภาพบนพัด และทำขนมล้านนาสำหรับนักศึกษาชาวญี่ปุ่น (Momoyama Gakuin University) (ต่อพงษ์) 1.5 โครงการ “เปิดเรือนผ้าไหม” (ฐานิย์) 1) พิธีทำบุญเรือนผ้าไหม	1.1 โครงการพิพิธภัณฑ์มีชีวิต การเรียนรู้วิถีชีวิต วัฒนธรรมล้านนา (แอ่วเฮือน เยือนผญา : อาหารวัฒนธรรม และชาติพันธุ์ล้านนา) (ชุดิมา-ปริยาลักษณ์) (1.1, 1.3) 1.2 โครงการ Conservation of Traditional Lanna Architecture in Chiang Mai (AFCP) ระยะที่ 2 (ผอ.-ชุดิมา-ต่อพงษ์) (1.1, 1.3) 1) กิจกรรมการศึกษาเยี่ยมชม การซ่อมแซมเรือน 2) กิจกรรมอบรมเชิงปฏิบัติการ “งานเชิงช่าง สล่าล้านนา” 1.3 โครงการปรับปรุงนิทรรศการเครื่องมือเครื่องใช้บนเรือนไทลื้อ (1.1) (สุชธรรม) 1.4 การจัดฝึกปฏิบัติ (Workshop) งานหัตถกรรมล้านนาตามความต้องการของสถาบันการศึกษา/หน่วยงาน/ชุมชน/เครือข่ายชาวต่างชาติ (ปริยาลักษณ์-วาสนา) (1.1) 1.5 โครงการ “เปิดบ้านป่าคิ้ว” (ฐานิย์)	1.1 โครงการพิพิธภัณฑ์มีชีวิต การเรียนรู้วิถีชีวิต วัฒนธรรมล้านนา (แอ่วเฮือน เยือนผญา : วัฒนธรรมการแต่งกายล้านนาและนานาชาติ (ญี่ปุ่น-พม่า) (ชุดิมา-ปริยาลักษณ์) (1.1, 1.3) 1.2 การจัดฝึกปฏิบัติ (Workshop) งานหัตถกรรมล้านนาตามความต้องการของสถาบันการศึกษา/หน่วยงาน/ชุมชน/เครือข่ายชาวต่างชาติ (ปริยาลักษณ์-วาสนา) (1.1) 1.3 พิธีทำบุญสืบชะตาเรือนโบราณล้านนา (ทุกหลัง) (พ.ย. - ธ.ค. 64) (สุชธรรม)

เป้าประสงค์	กลยุทธ์	แผนงาน	โครงการ/กิจกรรม เพื่อขับเคลื่อนยุทธศาสตร์สำนักฯ			
			ปีงบประมาณ 2562	ปีงบประมาณ 2563	ปีงบประมาณ 2564	ปีงบประมาณ 2565
				2) จัดแสดงนิทรรศการผลงานภาพถ่ายทลายทเรือ่นฝ้าไหล 3) เสวนาเล่าขานตำนานเรือ่นฝ้าไหล	1) พิธีเปิดนิทรรศการเลื่อนวัตกรรม ๓ 2) แสดงข้าวของเครื่องใช้ของทลายทเรือ่น	
		1.2 แผนพัฒนาฐานข้อมูลองค์ความรู้พิพิธภัณฑ์เรือ่นโบราณล้านนาระบบดิจิทัล		1.6 จัดทำฐานข้อมูลการซ่อมแซมเรือ่นโบราณล้านนา ในโครงการ Conservation of Traditional Lanna Architecture in Chiang Mai (AFCP) ระยะที่ 1 (ต่อพงษ์) 1.7 การเผยแพร่ข้อมูลศิลปวัฒนธรรมผ่านสื่อออนไลน์ (องค์ประกอบและความเชื่อเกี่ยวกับของเรือ่นล้านนา) (สนั่น-ต่อพงษ์) 1.8 การเผยแพร่ข้อมูลศิลปวัฒนธรรมล้านนาผ่านสื่อออนไลน์ (Facebook page, Website) (ปริยาลักษณ์)	1.6 จัดทำฐานข้อมูลการซ่อมแซมเรือ่นโบราณล้านนา ในโครงการ Conservation of Traditional Lanna Architecture in Chiang Mai (AFCP) ระยะที่ 2 (ต่อพงษ์) 1.7 โครงการ Lanna Virtual Museum 360 (พิพิธภัณฑ์เสมือนจริง) ระยะที่ 1: ชมเรือ่นแต่ละหลัง และภูมิทัศน์/สิ่งแวดล้อมในพิพิธภัณฑ์ (นันทกานต์) 1.8 การเผยแพร่ข้อมูลศิลปวัฒนธรรมผ่านสื่อออนไลน์ (ไม้เมืองเหนือ ความเชื่อล้านนา) (สนั่น-ต่อพงษ์) 1.9 การเผยแพร่ข้อมูลศิลปวัฒนธรรมล้านนาผ่านสื่อออนไลน์ (Facebook page, เว็บไซต์ พิพิธภัณฑ์/สำนักฯ (ปริยาลักษณ์) 1.10 โครงการจัดทำสารานุกรมองค์ประกอบของเรือ่นพื้นถิ่นล้านนาแบบออนไลน์บนเว็บไซต์ พิพิธภัณฑ์/สำนักฯ (สุขธรรม)	1.4 โครงการ Lanna Virtual Museum 360 (พิพิธภัณฑ์โบราณล้านนาเสมือนจริงออนไลน์) ระยะที่ 2: เรือ่นควิริเปอล์, ไทลื้อ, พญาวงศ์) 1.5 โครงการจัดทำฐานข้อมูลสูตรอาหารล้านนาบนเว็บไซต์สำนักฯ (สุขธรรม) 1.6 การเผยแพร่ข้อมูลศิลปวัฒนธรรมผ่านสื่อออนไลน์ (YouTube) (เครื่องใช้ในวิถีชีวิตชาวล้านนา) (ต่อพงษ์) 1.7 การเผยแพร่ข้อมูลศิลปวัฒนธรรมล้านนาผ่านสื่อออนไลน์ (Facebook page, เว็บไซต์ พิพิธภัณฑ์สำนักฯ) (ปริยาลักษณ์)
		1.3 แผนสร้างความร่วมมือกับเครือข่ายพิพิธภัณฑ์และเครือข่ายศิลปวัฒนธรรมใน			1.11 โครงการ Conservation of Traditional Lanna Architecture in Chiang Mai (1.3) (ผอ.-ชุดิมา-ต่อพงษ์) (หมายเหตุ: เหมือนกับ 1.1)	1.8 โครงการดนตรีในพิพิธภัณฑ์ “Lanna Jazz Music” (Workshop และแสดงดนตรี) (ต่อพงษ์)

เป้าประสงค์	กลยุทธ์	แผนงาน	โครงการ/กิจกรรม เพื่อขับเคลื่อนยุทธศาสตร์สำนักฯ			
			ปีงบประมาณ 2562	ปีงบประมาณ 2563	ปีงบประมาณ 2564	ปีงบประมาณ 2565
		ระดับท้องถิ่น ชาติ และนานาชาติ				
1.2 สร้างการรับรู้ Visibility ต่อ พิพิธภัณฑสถาน โบราณสถาน มช.	1.2 ประชาสัมพันธ์ พิพิธภัณฑสถาน เชียงรุก	1.4 แผนประชาสัมพันธ์ พิพิธภัณฑสถาน เชียงรุก	1.7 การจัดทำป้ายพิพิธภัณฑสถานเรือน โบราณสถาน (ป้ายทางหลวง) 1.8 การจัดทำป้ายโครงเหล็กพิพิธภัณฑสถาน เรือนโบราณสถาน 1.9 การประชาสัมพันธ์พิพิธภัณฑสถานเรือน โบราณสถานผ่าน ชม.มช.	1.9 กิจกรรมสร้างการรับรู้ผ่านการ สัมภาษณ์ักท่องเที่ยวชาวไทยและ ต่างชาติ (คลิปสั้น) (วาสนา) 1.10 กิจกรรมขยายฐานการรับรู้โดย แลกเปลี่ยนลิงค์เว็บไซต์พิพิธภัณฑสถานฯ ทั้งในประเทศและต่างประเทศ (วาสนา)	1.12 เสนอชื่อเข้ารับรางวัล Thailand Museum Award ประจำปี 2564 (วาสนา) 1.13 การเสนอชื่อเข้ารับรางวัลการ อนุรักษ์ดีเด่นจากสมาคมสถาปนิก ล้านนา (ฐานนิยม-ชุติมา) 1.14 กิจกรรมสร้างการรับรู้ผ่านการ สัมภาษณ์ักท่องเที่ยวชาวไทยและ ต่างชาติ (คลิปสั้น) (วาสนา) 1.15 กิจกรรมขยายฐานการรับรู้โดย แลกเปลี่ยนลิงค์เว็บไซต์พิพิธภัณฑสถานฯ ทั้งในประเทศและต่างประเทศ (วาสนา)	1.9 เสนอชื่อเข้ารับรางวัล Thailand Museum Award ประจำปี 2565 (วาสนา) 1.10 เสนอชื่อเข้ารับรางวัลการอนุรักษ์ ดีเด่นจากสมาคมสถาปนิกสยาม (ฐานนิยม-ชุติมา) 1.11 กิจกรรมสร้างการรับรู้ผ่านการ สัมภาษณ์ักท่องเที่ยวชาวไทยและ ต่างชาติ (คลิปสั้น) (วาสนา) 1.12 กิจกรรมขยายฐานการรับรู้โดย แลกเปลี่ยนลิงค์เว็บไซต์พิพิธภัณฑสถานฯ ทั้งในประเทศและต่างประเทศ (วาสนา)
		1.5 การสร้าง Branding	1.11 โครงการประชาสัมพันธ์เพื่อสร้าง ภาพลักษณ์พิพิธภัณฑสถานเป็นแหล่ง เรียนรู้ด้านศิลปวัฒนธรรมล้านนา (วาสนา) 1.12 การประชาสัมพันธ์หลักสูตรแบบ เจาะกลุ่มลูกค้า (สถาบันการศึกษา ชาวต่างชาติ หน่วยงานภาครัฐและ เอกชน) (วาสนา) 1.13 ประชาสัมพันธ์การจัดกิจกรรม แหล่งเรียนรู้เพื่อบรรจุในโปรแกรม การอบรมเครือข่าย (วาสนา) 1.14 กิจกรรมนักศึกษาและอาคันตุกะ แลกเปลี่ยนของคณะ/ส่วนงาน ภายใน มช. (ปรับรูปแบบเป็น	1.16 โครงการประชาสัมพันธ์เพื่อสร้าง ภาพลักษณ์พิพิธภัณฑสถานเป็นแหล่ง เรียนรู้ด้านศิลปวัฒนธรรมล้านนา (วาสนา) 1.17 การประชาสัมพันธ์หลักสูตรแบบ เจาะกลุ่มลูกค้า (สถาบันการศึกษา ชาวต่างชาติ หน่วยงานภาครัฐและ เอกชน) (วาสนา) 1.18 ประชาสัมพันธ์การจัดกิจกรรม แหล่งเรียนรู้เพื่อบรรจุในโปรแกรม การอบรมเครือข่าย (วาสนา)	1.14 โครงการประชาสัมพันธ์เพื่อสร้าง ภาพลักษณ์พิพิธภัณฑสถานเป็นแหล่ง เรียนรู้ด้านศิลปวัฒนธรรมล้านนา (วาสนา) 1.15 การประชาสัมพันธ์หลักสูตรแบบ เจาะกลุ่มลูกค้า (สถาบันการศึกษา ชาวต่างชาติ หน่วยงานภาครัฐและ เอกชน) (วาสนา)	

เป้าประสงค์	กลยุทธ์	แผนงาน	โครงการ/กิจกรรม เพื่อขับเคลื่อนยุทธศาสตร์สำนักฯ			
			ปีงบประมาณ 2562	ปีงบประมาณ 2563	ปีงบประมาณ 2564	ปีงบประมาณ 2565
				Online Marketing) (วาสนา-ปริยา ลักษณ์)		
	1.3 พัฒนาการสื่อสาร ภาพลักษณ์ของ สำนักฯ และ พิพิธภัณฑ์เรือน โบราณล้านนา มช. โบราณล้านนา มช.	1.6 แผนการสำรวจด้าน การรับรู้ภาพลักษณ์ ของพิพิธภัณฑ์เรือน โบราณล้านนา มช.		1.15 การรวบรวมข้อมูลเพื่อวิเคราะห์ พฤติกรรมและความต้องการของ ลูกค้าจากการเยี่ยมชมพิพิธภัณฑ์ (ปริยาลักษณ์)	1.19 การรวบรวมข้อมูลเพื่อวิเคราะห์ พฤติกรรมและความต้องการของ ลูกค้าจากการเยี่ยมชมพิพิธภัณฑ์ (ปริยาลักษณ์)	1.16 การรวบรวมข้อมูลเพื่อวิเคราะห์ พฤติกรรมและความต้องการของ ลูกค้าจากการเยี่ยมชมพิพิธภัณฑ์ (ปริยาลักษณ์)
ยุทธศาสตร์ที่ 2 (ตามพันธกิจ) : บริการวิชาการแก่ชุมชนและสังคม เพื่อสร้างประโยชน์แก่ส่วนรวม และทำนุบำรุงศาสนา ส่งเสริม สืบสานประเพณี ศิลปวัฒนธรรม						
2.1 บริการวิชาการ ด้าน ศิลปวัฒนธรรม ให้แก่ชุมชนและ สังคม เพื่อสร้าง ประโยชน์แก่ ส่วนรวม	2.1 ให้บริการวิชาการ ด้านอบรมหลักสูตร ระยะสั้นด้านภูมิ ปัญญาศิลปะ และ วัฒนธรรมให้แก่ ชุมชนและสังคม	2.1 แผนการจัดอบรม หลักสูตรระยะสั้น ด้านภูมิปัญญา ล้านนา วิถีชีวิตและ วัฒนธรรม	2.1 โครงการอนุรักษ์และสืบสาน ประเพณีล้านนา (3 ครั้ง) ดังนี้ 1) การอบรมเกี่ยวกับวัฒนธรรมการ กิน (อาหารล้านนา) ในฤดูหนาว 2) การอบรมเกี่ยวกับวัฒนธรรมการ กิน (อาหารล้านนา) ในฤดูร้อน 3) การอบรมเกี่ยวกับวัฒนธรรมการ กิน (อาหารล้านนา) ในฤดูฝน	2.1 โครงการฝึกอบรมระยะสั้นด้าน หัตถศิลป์และวัฒนธรรมล้านนา สร้างสรรค์ (9 หลักสูตร) (ต่อพงษ์) 1) เจิมมือเปล่า 2) อาหารล้านนา (แกง) 3) อาหารล้านนา (ปิ้ง-แอบ-หลาม) 4) อาหารล้านนา (ตำ-ยำ-ส้ม) 5) การจักสานใบตาล 6) การวาดภาพสีน้ำภูมิทัศน์และ เรือนโบราณล้านนา 7) ทำของที่ระลึกจากการเย็บผ้า ด้วยมือ 8) การสานสาน 9) การทำเทียนในพิธีกรรม 2.2 โครงการอบรมหลักสูตรระยะสั้น “อักษรธรรมล้านนาเบื้องต้น” แบบ ออนไลน์ (สนั่น-ฐานันท์)	2.1 โครงการอบรมระยะสั้นวัฒนธรรม อาหารล้านนาสู่สากล (12 หลักสูตร) (ต่อพงษ์- ปริยา ลักษณ์) ดังนี้ 1) อาหารเป็นยา (2 ชนิด) 2) อาหารตามประเพณี (2 ชนิด) 3) อาหารตามฤดูกาล (2 ชนิด) 4) อาหารเนื่องในโอกาสสำคัญ (2 ชนิด) 5) อาหารแปรรูป (2 ชนิด) 6) อาหารหวาน (2 ชนิด) 2.2 โครงการสอนอักษรธรรมล้านนา ผ่านสื่อออนไลน์ (สุพรรณ)	2.1 โครงการฝึกอบรมระยะสั้น วัฒนธรรมอาหารชาติพันธุ์ (12 หลักสูตร) (ต่อพงษ์- ปริยาลักษณ์) ดังนี้ 1) อาหารไทยวนล้านนา (2 ชนิด) 2) อาหารไทลื้อ (2 ชนิด) 3) อาหารไทใหญ่ (2 ชนิด) 4) อาหารไทยอง (2 ชนิด) 5) อาหารไทเขิน (2 ชนิด) 6) อาหารปกากะญอ (2 ชนิด)
		2.2 การรับเชิญเป็น วิทยากร/ที่ปรึกษา ให้แก่หน่วยงาน ภายนอก	2.2 การเป็นวิทยากรให้แก่หน่วยงาน/ สถาบันการศึกษา	2.3 การเป็นวิทยากรให้แก่หน่วยงาน/ สถาบันการศึกษา (รพีพรรณ)	2.4 การเป็นวิทยากรให้แก่หน่วยงาน/ สถาบันการศึกษา (รพีพรรณ)	2.2 การเป็นวิทยากรให้แก่หน่วยงาน/ สถาบันการศึกษา (รพีพรรณ)

เป้าประสงค์	กลยุทธ์	แผนงาน	โครงการ/กิจกรรม เพื่อขับเคลื่อนยุทธศาสตร์สำนักฯ			
			ปีงบประมาณ 2562	ปีงบประมาณ 2563	ปีงบประมาณ 2564	ปีงบประมาณ 2565
	2.2 ให้บริการวิชาการตามความต้องการของชุมชน/สังคม	2.3 แผนงานด้านองค์ความรู้ตามความต้องการของชุมชน (สื่อสิ่งพิมพ์ วารสาร การจัดบรรยายของสำนัก)	2.3 โครงการเสวนาวิชาการ เรื่อง "เจ้าแผ่นดินนอนแระ : งานศพเจ้าไทเจ้าแผ่นดินองค์สุดท้ายของสิบสองปันนา" (ร่วมกับ คณะสังคมศาสตร์ มช.) 2.4 โครงการฝึกอบรมการวิจัยมานุษยวิทยาที่ศานาและล้านนาคติศึกษา 2.5 โครงการแลกเปลี่ยนเรียนรู้ เรื่อง "แต่งหย่องผ้างามตามจารีต" 2.6 โครงการอบรมความรู้สถาปัตยกรรมเรือนพื้นถิ่นล้านนา	2.4 โครงการจัดทำประวัติวัดแช่ช้าง ตำบลแช่ช้าง อ.สันกำแพง จ.เชียงใหม่ (สนัน) 2.5 โครงการจัดพิมพ์วารสารรวมพยอม ปีที่ 22 เล่มที่ 1 – 2 (ฐาปนีย์) 2.6 โครงการวิจัยการสำรวจและรวบรวมองค์ความรู้จากสล่าล้านนาในการบูรณะเรือนโบราณล้านนา เพื่อการจัดทำฐานข้อมูลแหล่งศึกษาการอนุรักษ์เรือนฯ ของพิพิธภัณฑ์เรือนโบราณล้านนา สำนักส่งเสริมศิลปวัฒนธรรม มช. (ทุนวิจัยสถาบัน มช.) (ฐาปนีย์)	2.5 โครงการจัดพิมพ์วารสารรวมพยอม ปีที่ 23 (ฐาปนีย์) 2.6 โครงการบริการวิชาการแก่ชุมชน (โครงการพัฒนางานออกแบบผลิตภัณฑ์ดอกไม้ประดิษฐ์จากใยบัวของกลุ่มผู้สูงอายุบ้านแม่แฝก อ.สันทราย จ.เชียงใหม่) (ฐาปนีย์) 2.7 โครงการจัดทำ eBook และจัดพิมพ์หนังสือพิพิธภัณฑ์เรือนโบราณล้านนา มช. (ผอ.-ฝ่ายส่งเสริมฯ)	2.3 โครงการจัดพิมพ์วารสารรวมพยอมปีที่ 24 (ฐาปนีย์) 2.4 โครงการบริการวิชาการแก่ชุมชน (ฐาปนีย์)
ยุทธศาสตร์ที่ 3 (สนับสนุน) : บริหารจัดการที่มุ่งเน้นหลักธรรมาภิบาล ตามแนวทางปรัชญาเศรษฐกิจพอเพียงเพื่อความยั่งยืน และอนุรักษ์สิ่งแวดล้อม						
3.1 บริหารงานและจัดการทรัพยากรที่มีอยู่อย่างจำกัดให้มีประสิทธิภาพและประสิทธิผลสูงสุด โดยยึดหลักธรรมาภิบาลและแนวทางปรัชญาเศรษฐกิจพอเพียง	3.1 พัฒนาส่วนงานตามเกณฑ์ CMU-EdPEX 2562-2565 (ยุทธวิธีการบริหารและพัฒนางาน)	3.1 แผนประกันคุณภาพตามเกณฑ์ CMU-EdPEX 3.2 แผนบริหารความเสี่ยงและการควบคุมภายใน 3.3 แผนจัดการความรู้ (KM) 3.4 แผนพัฒนาบุคลากรและการสร้างองค์กรแห่งความสุข	3.1 การศึกษาดูงาน EdPEX คณะอุตสาหกรรมเกษตร 3.2 โครงการปรับปรุงซ่อมแซมเรือนโบราณล้านนา (ชุดิมา) 3.3 กิจกรรมบริหารความเสี่ยงและควบคุมภายในสำนักฯ (ปีหมา) 3.4 กิจกรรมการจัดการความรู้ (KM) ปีงบประมาณ 2562 (ปีหมา) (หมายเหตุ: ขอเพิ่มรายละเอียด) 3.5 โครงการพัฒนาบุคลากร ปีงบประมาณ 2562 3.6 โครงการ Happy CPAC: องค์กรแห่งความสุข ปีงบประมาณ 2562 (หมายเหตุ: ขอเพิ่มรายละเอียด)	3.1 โครงการศึกษาดูงานด้าน CMU-EdPEX ของหน่วยงานที่มี Best Practice/ได้รางวัล TQC ปีงบประมาณ 2563 (สันต์ทัศน์) 3.2 โครงการปรับปรุงซ่อมแซมเรือนโบราณล้านนา (สุขธรรม) 3.3 กิจกรรมบริหารความเสี่ยงและควบคุมภายในสำนักฯ (ปีหมา) 3.4 กิจกรรมการจัดการความรู้ (KM) ปีงบประมาณ 2563 (ปีหมา) (หมายเหตุ: ขอเพิ่มรายละเอียด) 3.5 โครงการพัฒนาบุคลากร (อบรมภาษาอังกฤษ) ปีงบประมาณ 2563 (วนิดา) 3.6 โครงการ Happy CPAC: องค์กรแห่งความสุข ปีงบประมาณ 2563 (ชนาภา) 1) Happy Body	3.1 โครงการศึกษาดูงานด้าน CMU-EdPEX ของหน่วยงานที่มี Best Practice/ได้รางวัล TQC ปีงบประมาณ 2564 (สันต์ทัศน์) 3.2 โครงการปรับปรุงซ่อมแซมเรือนโบราณล้านนา (สุขธรรม) 3.3 กิจกรรมบริหารความเสี่ยงและควบคุมภายในสำนักฯ (ปีหมา) 3.4 กิจกรรมการจัดการความรู้ (KM) ปีงบประมาณ 2564 (ปีหมา) (หมายเหตุ: ขอเพิ่มรายละเอียด) 3.5 โครงการพัฒนาบุคลากร ปีงบประมาณ 2564 (วนิดา) 3.6 โครงการ Happy CPAC: องค์กรแห่งความสุข ปีงบประมาณ 2564 (ชนาภา) 1) Happy Body	3.1 โครงการศึกษาดูงานด้าน CMU-EdPEX ของหน่วยงานที่มี Best Practice/ได้รางวัล TQC ปีงบประมาณ 2565 (สันต์ทัศน์) 3.2 โครงการปรับปรุงซ่อมแซมเรือนโบราณล้านนา (สุขธรรม) 3.3 กิจกรรมบริหารความเสี่ยงและควบคุมภายในสำนักฯ (ปีหมา) 3.4 กิจกรรมการจัดการความรู้ (KM) ปีงบประมาณ 2565 (ปีหมา) (หมายเหตุ: ขอเพิ่มรายละเอียด) 3.5 โครงการพัฒนาบุคลากร ปีงบประมาณ 2565 (วนิดา) 3.6 โครงการ Happy CPAC: องค์กรแห่งความสุข ปีงบประมาณ 2565 (ชนาภา) 1) Happy Body

เป้าประสงค์	กลยุทธ์	แผนงาน	โครงการ/กิจกรรม เพื่อขับเคลื่อนยุทธศาสตร์สำนักฯ			
			ปีงบประมาณ 2562	ปีงบประมาณ 2563	ปีงบประมาณ 2564	ปีงบประมาณ 2565
			3.7 โครงการมอบรางวัลบุคลากรดีเด่น ประจำปี 2561	2) Happy Heart 3) Happy Soul 4) Happy Society 5) Happy Money 3.7 โครงการมอบรางวัลบุคลากรดีเด่น ประจำปี 2562 (วนิดา)	2) Happy Heart 3) Happy Soul 4) Happy Society 5) Happy Money 3.7 โครงการมอบรางวัลบุคลากรดีเด่น ประจำปี 2563 (วนิดา)	2) Happy Heart 3) Happy Soul 4) Happy Society 5) Happy Money 3.7 โครงการมอบรางวัลบุคลากรดีเด่น ประจำปี 2564 (วนิดา)
	3.2 สร้างรายได้จากทรัพยากรที่มีอยู่อย่างจำกัดให้เกิดประสิทธิภาพและประสิทธิผลสูงสุด	3.5 แผนการสร้างรายได้ของสำนักฯ	3.8 จัดเก็บค่าเข้าชมพิพิธภัณฑ์เรือนโบราณล้านนา 3.9 จัดเก็บค่าเช่าสถานที่พิพิธภัณฑ์เรือนโบราณล้านนา และห้องประชุม 3.10 จำหน่ายหนังสือพิพิธภัณฑ์เรือนโบราณล้านนา มช. และหนังสือศิลปวัฒนธรรม 3.11 โครงการสนับสนุนจากแหล่งทุนต่างๆ 3.12 การจัดเก็บค่าลงทะเบียนฝึกอบรมหลักสูตรต่างๆ 3.13 เงินบริจาค 3.14 จำหน่ายของที่ระลึก	3.8 จัดเก็บค่าเข้าชมพิพิธภัณฑ์เรือนโบราณล้านนา มช. (ชนาภา) 3.9 จัดเก็บค่าเช่าสถานที่ (ชนาภา) พิพิธภัณฑ์เรือนโบราณล้านนา มช. และห้องประชุม (ชนาภา) 3.10 จำหน่ายหนังสือพิพิธภัณฑ์เรือนโบราณล้านนา มช. และหนังสือศิลปวัฒนธรรม (ชนาภา) 3.11 โครงการสนับสนุนจากแหล่งทุนต่างๆ(ชนาภา) 3.12 การจัดเก็บค่าลงทะเบียนฝึกอบรมหลักสูตรต่างๆ (ชนาภา) 3.13 เงินบริจาค (ชนาภา) 3.14 จำหน่ายของที่ระลึก (ชนาภา) 3.15 กิจกรรมแต่งห้องชุดล้านนาเสริมคุณค่าการเดินเยี่ยมชมพิพิธภัณฑ์ฯ แบบออนไลน์ (ปรียาลักษณ์)	3.8 จัดเก็บค่าเข้าชมพิพิธภัณฑ์เรือนโบราณล้านนา มช. (ชนาภา) 3.9 จัดเก็บค่าเช่าสถานที่ (ชนาภา) พิพิธภัณฑ์เรือนโบราณล้านนา มช. และห้องประชุม (ชนาภา) 3.10 จำหน่ายหนังสือพิพิธภัณฑ์เรือนโบราณล้านนา มช. และหนังสือศิลปวัฒนธรรม (ชนาภา) 3.11 โครงการสนับสนุนจากแหล่งทุนต่างๆ(ชนาภา) 3.12 การจัดเก็บค่าลงทะเบียนฝึกอบรมหลักสูตรต่างๆ (ชนาภา) 3.13 เงินบริจาค (ชนาภา) 3.14 จำหน่ายของที่ระลึก (ชนาภา)	3.8 จัดเก็บค่าเข้าชมพิพิธภัณฑ์เรือนโบราณล้านนา มช. (ชนาภา) 3.9 จัดเก็บค่าเช่าสถานที่ (ชนาภา) พิพิธภัณฑ์เรือนโบราณล้านนา มช. และห้องประชุม (ชนาภา) 3.10 จำหน่ายหนังสือพิพิธภัณฑ์เรือนโบราณล้านนา มช. และหนังสือศิลปวัฒนธรรม (ชนาภา) 3.11 โครงการสนับสนุนจากแหล่งทุนต่างๆ(ชนาภา) 3.12 การจัดเก็บค่าลงทะเบียนฝึกอบรมหลักสูตรต่างๆ (ชนาภา) 3.13 เงินบริจาค (ชนาภา) 3.14 จำหน่ายของที่ระลึก (ชนาภา)
	3.3 ส่งเสริมการอนุรักษ์สิ่งแวดล้อมและพลังงานภายในสำนักฯ	3.6 แผนการอนุรักษ์สิ่งแวดล้อมและพลังงานของสำนักฯ	3.15 โครงการอนุรักษ์สิ่งแวดล้อมและพลังงาน (ด้านพลังงานและขยะ) ปีงบประมาณ 2562 ดังนี้ 1) หลุมปุ๋ยหมัก 2) กิจกรรมประหยัดพลังงาน 3.16 โครงการรณรงค์เฝ้าระวัง (Zero Waste Activity Market)	3.16 โครงการอนุรักษ์สิ่งแวดล้อมและพลังงาน (ด้านพลังงานและขยะ) ปีงบประมาณ 2563 (กิตติพันธ์) 1) หลุมปุ๋ยหมัก 2) กิจกรรมประหยัด	3.15 โครงการอนุรักษ์สิ่งแวดล้อมและพลังงาน (ด้านพลังงานและขยะ) ปีงบประมาณ 2564 (กิตติพันธ์) 1) หลุมปุ๋ยหมัก 2) กิจกรรมประหยัด	3.14 โครงการอนุรักษ์สิ่งแวดล้อมและพลังงาน (ด้านพลังงานและขยะ) ปีงบประมาณ 2565 (กิตติพันธ์) 1) หลุมปุ๋ยหมัก 2) กิจกรรมประหยัด

เป้าประสงค์	กลยุทธ์	แผนงาน	โครงการ/กิจกรรม เพื่อขับเคลื่อนยุทธศาสตร์สำนักฯ			
			ปีงบประมาณ 2562	ปีงบประมาณ 2563	ปีงบประมาณ 2564	ปีงบประมาณ 2565
				3.17 โครงการพัฒนาและบำรุงรักษาภูมิทัศน์สำนักฯ ปีงบประมาณ 2563 (ฝ่ายและสำนักงาน) 1) สวนข้างเขื่อนลำนานา 2) สวนดอกไม้	3.16 โครงการพัฒนาและบำรุงรักษาภูมิทัศน์สำนักฯ ปีงบประมาณ 2564 (ฝ่ายและสำนักงาน) 1) สวนข้างเขื่อนลำนานา 2) สวนดอกไม้	3.15 โครงการพัฒนาและบำรุงรักษาภูมิทัศน์สำนักฯ ปีงบประมาณ 2565 (ฝ่ายและสำนักงาน) 1) สวนข้างเขื่อนลำนานา 2) สวนดอกไม้

ภาคผนวก ข.

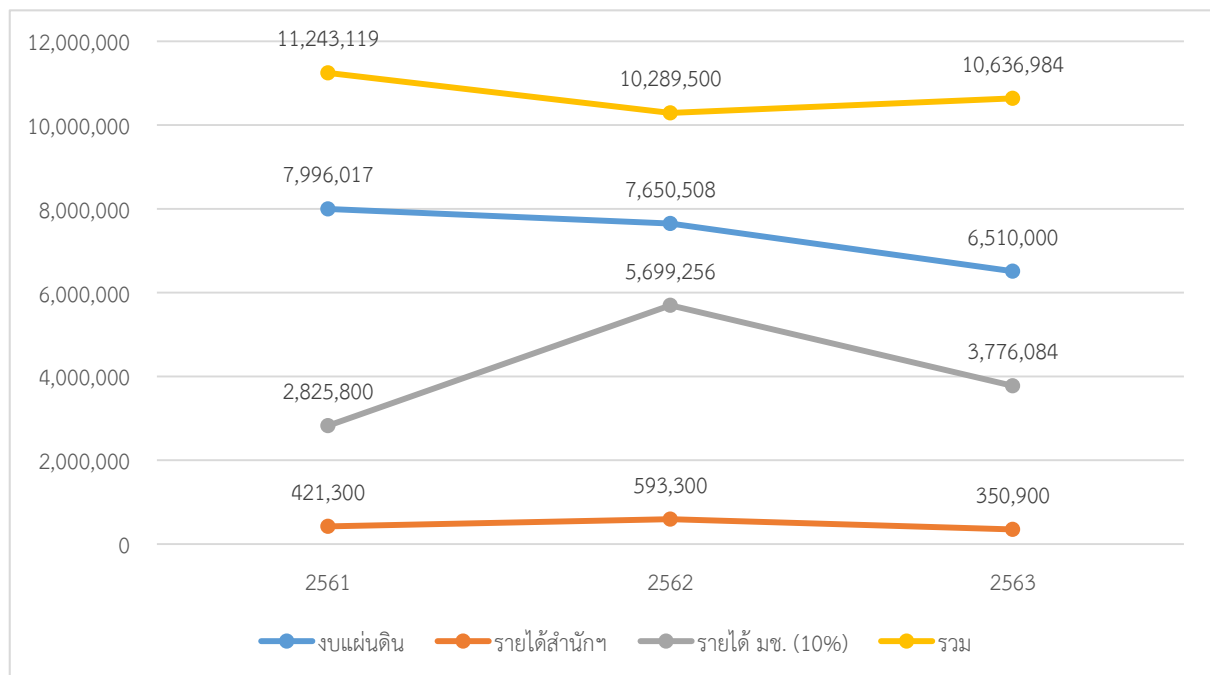
งบประมาณรายจ่าย และผลการใช้จ่ายงบประมาณ ประจำปีงบประมาณ พ.ศ. 2561 – 2563
(รอบ 6 เดือนแรก) สำนักส่งเสริมศิลปวัฒนธรรม มหาวิทยาลัยเชียงใหม่

1. งบประมาณรายจ่ายที่ได้รับจัดสรร

สำนักส่งเสริมศิลปวัฒนธรรม ได้รับจัดสรรงบประมาณรายจ่ายประจำปีงบประมาณ พ.ศ. 2561 - 2563 จาก 3 แหล่งงบประมาณ ได้แก่ 1) งบประมาณแผ่นดิน 2) งบประมาณเงินรายได้ส่วนงาน และ 3) งบประมาณเงินรายได้มหาวิทยาลัย (10%) โดยมีรายละเอียดดังนี้

ตารางที่ 1 งบประมาณรายจ่ายประจำปีงบประมาณ พ.ศ. 2561 - 2563

ปีงบประมาณ	งบแผ่นดิน	รายได้สำนักฯ	รายได้ มข. (10%)	รวม
2561	7,996,017.00	421,300.00	2,825,800.00	11,243,119.00
2562	7,650,508.00	593,300.00	5,699,255.90	10,289,500.00
2563	6,510,000.00	350,900.00	3,776,084.00	10,636,984.00



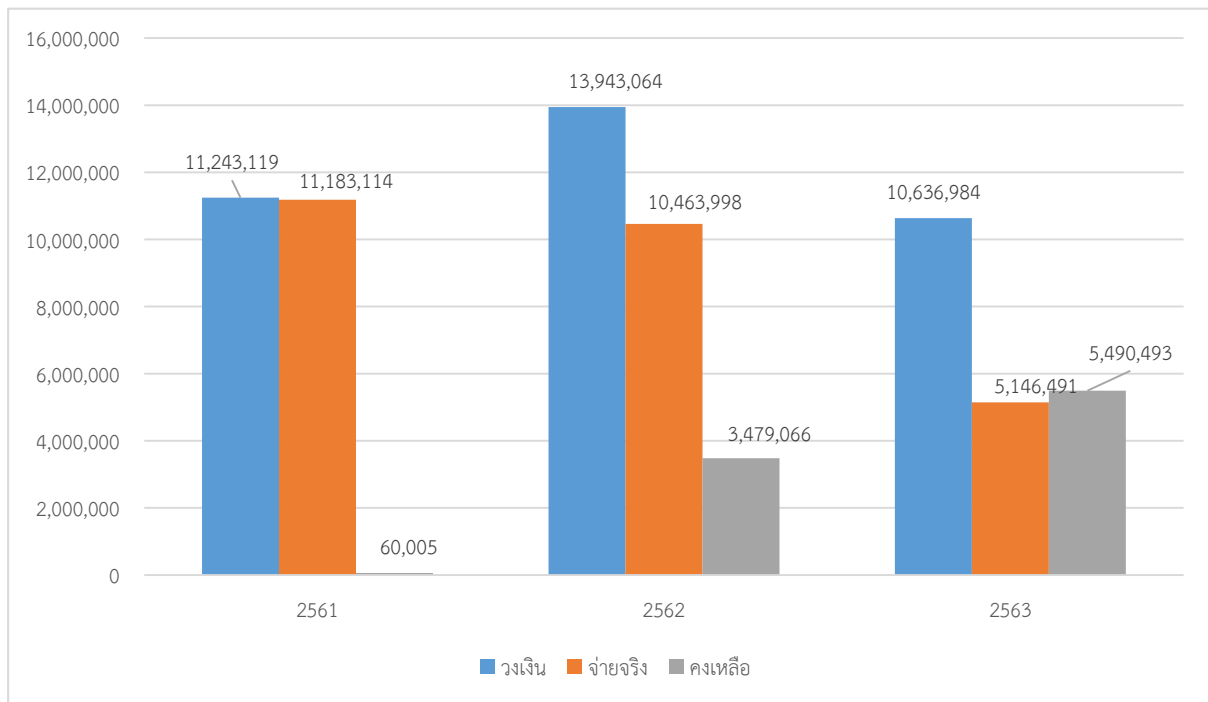
แผนภาพที่ 1 งบประมาณรายจ่ายประจำปีงบประมาณ พ.ศ. 2561 – 2563 (รอบ 6 เดือนแรก)

2. ผลการใช้จ่ายงบประมาณ

สำนักส่งเสริมศิลปวัฒนธรรม ได้เบิกจ่ายงบประมาณรายจ่ายประจำปีงบประมาณ พ.ศ. 2561 – 2563 (ในรอบ 6 เดือนแรก) ตามรายละเอียดดังนี้

ตารางที่ 2 ผลการใช้จ่ายงบประมาณรายจ่ายประจำปีงบประมาณ พ.ศ. 2561 – 2563 (รอบ 6 เดือนแรก)

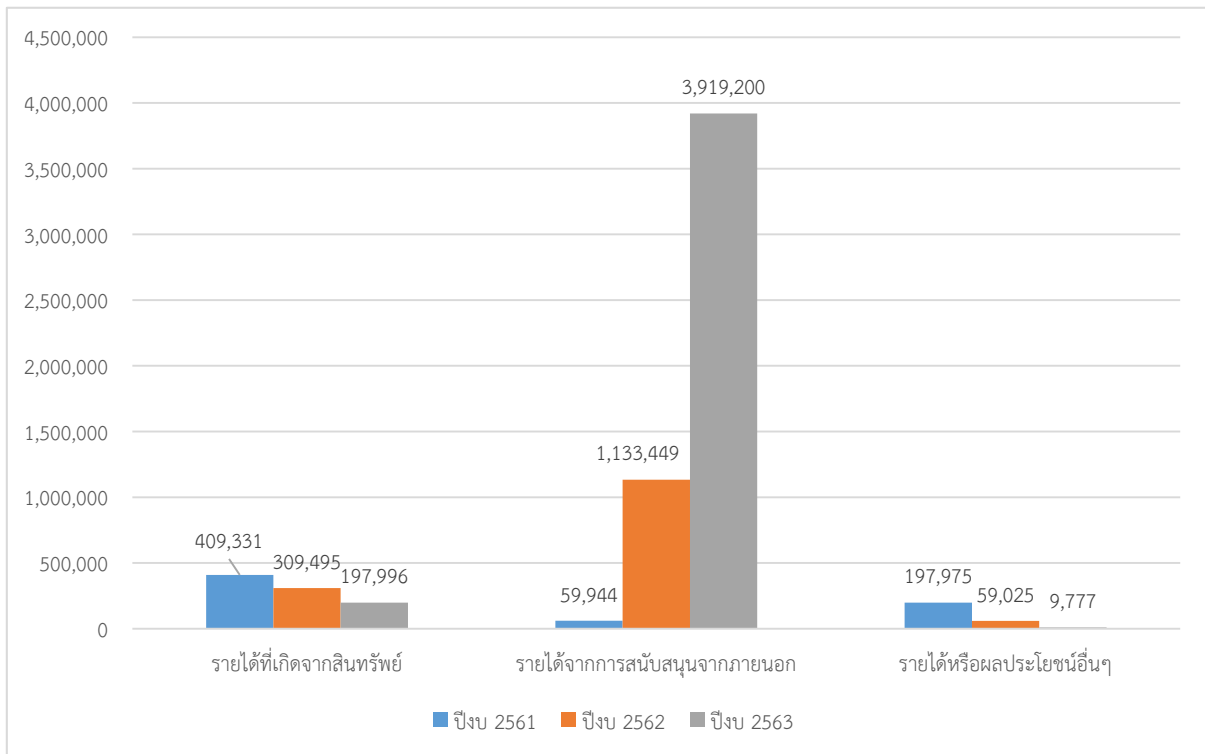
ปีงบประมาณ	วงเงิน	จ่ายจริง	คงเหลือ	จ่ายจริง (%)
2561	11,243,119.00	11,183,114.06	60,004.94	99.47
2562	13,943,063.90	10,463,997.72	3,479,066.18	75.05
2563	10,636,984.00	5,146,490.97	5,490,493.03	51.62
รวม	35,823,166.90	26,793,602.75	9,029,564.15	74.79



3. รายได้อื่นๆ

สำนักส่งเสริมศิลปวัฒนธรรม มีรายได้อื่นๆ ระหว่างปีงบประมาณ พ.ศ. 2561 – 2563 (ในรอบ 6 เดือนแรก) ดังนี้

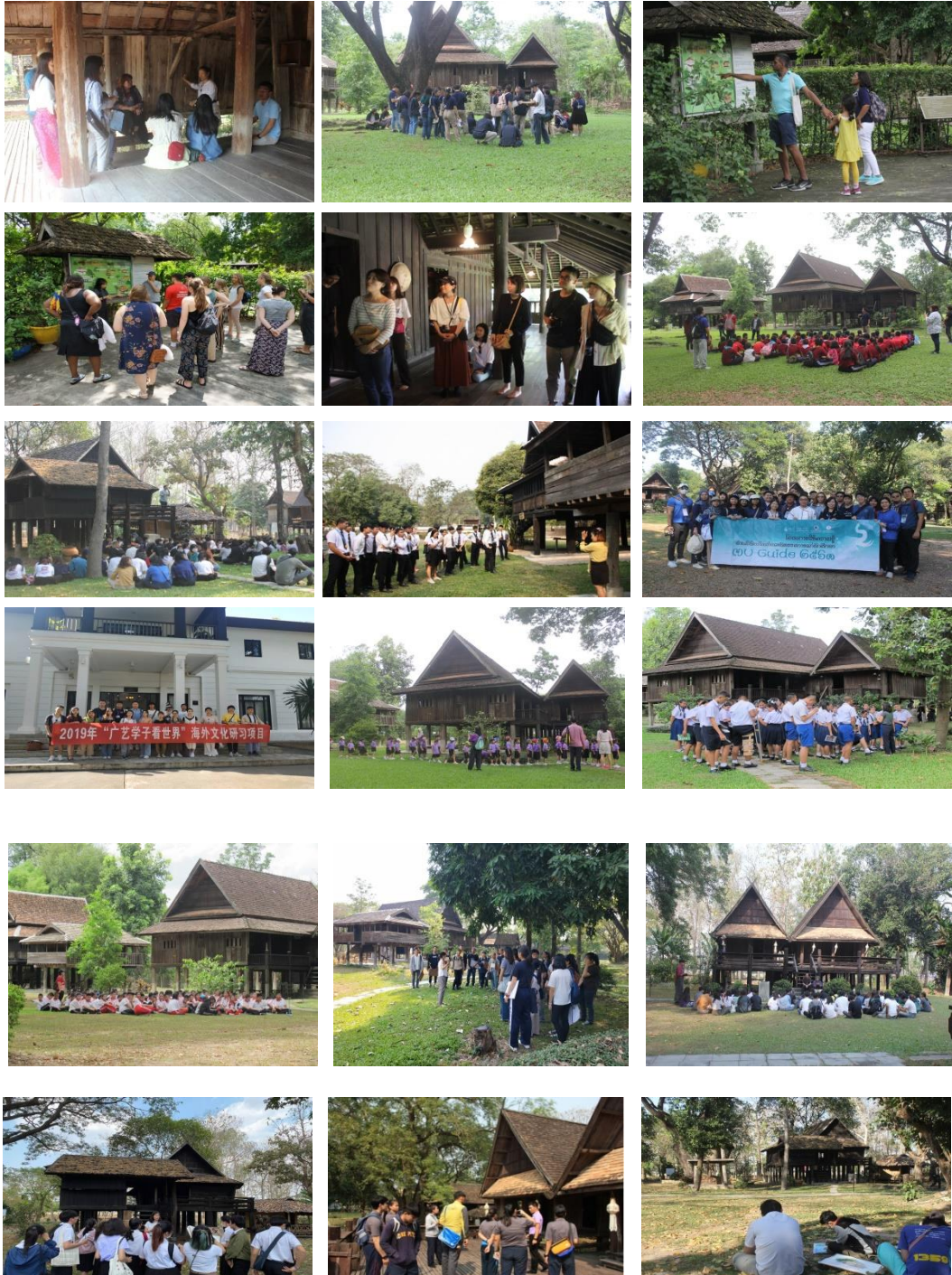
ลำดับ	รายการ	ปีงบประมาณ		
		2561	2562	2563
1	รายได้ที่เกิดจากลิขสิทธิ์	409,331.48	309,494.70	197,996.40
1.1	ค่าธรรมเนียมเข้าชมพิพิธภัณฑ์เรือนโบราณล้านนา	103,410.00	111,186.00	88,902.00
1.2	ค่าเช่าสถานที่	272,979.00	189,801.00	107,505.00
1.3	ค่าจำหน่ายหนังสือ	32,231.48	8,345.70	1,530.00
1.4	ค่ารับฝากจำหน่ายสินค้า	711.00	162.00	59.40.00
2	รายได้จากการสนับสนุนจากภายนอก	59,944.00	1,133,449.00	3,919,200.00
2.1	เงินสนับสนุนโครงการ/กิจกรรมของสำนักฯ	44,944.00	483,649.00	2,916,700.00
2.2	เงินสนับสนุนสิ่งก่อสร้าง	15,000.00	450,000.00	900,000.00
2.3	ค่าลงทะเบียนต่างๆ	-	199,800.00	102,500.00
3	รายได้หรือผลประโยชน์อื่นๆ	197,975.35	59,024.60	9,777.22
3.1	ดอกเบี้ยเงินฝากธนาคาร	2,834.95	3,600.75	5,075.32
3.2	รายได้เบ็ดเตล็ด	27,378	180.00	-
3.3	อื่นๆ (ได้แก่ รายได้จากการจัดฝึกอบรม/ประชุมวิชาการ)	167,762.40	55,243.85	4,701.90
รวม		667,250.83	1,501,968.30	4,126,973.62



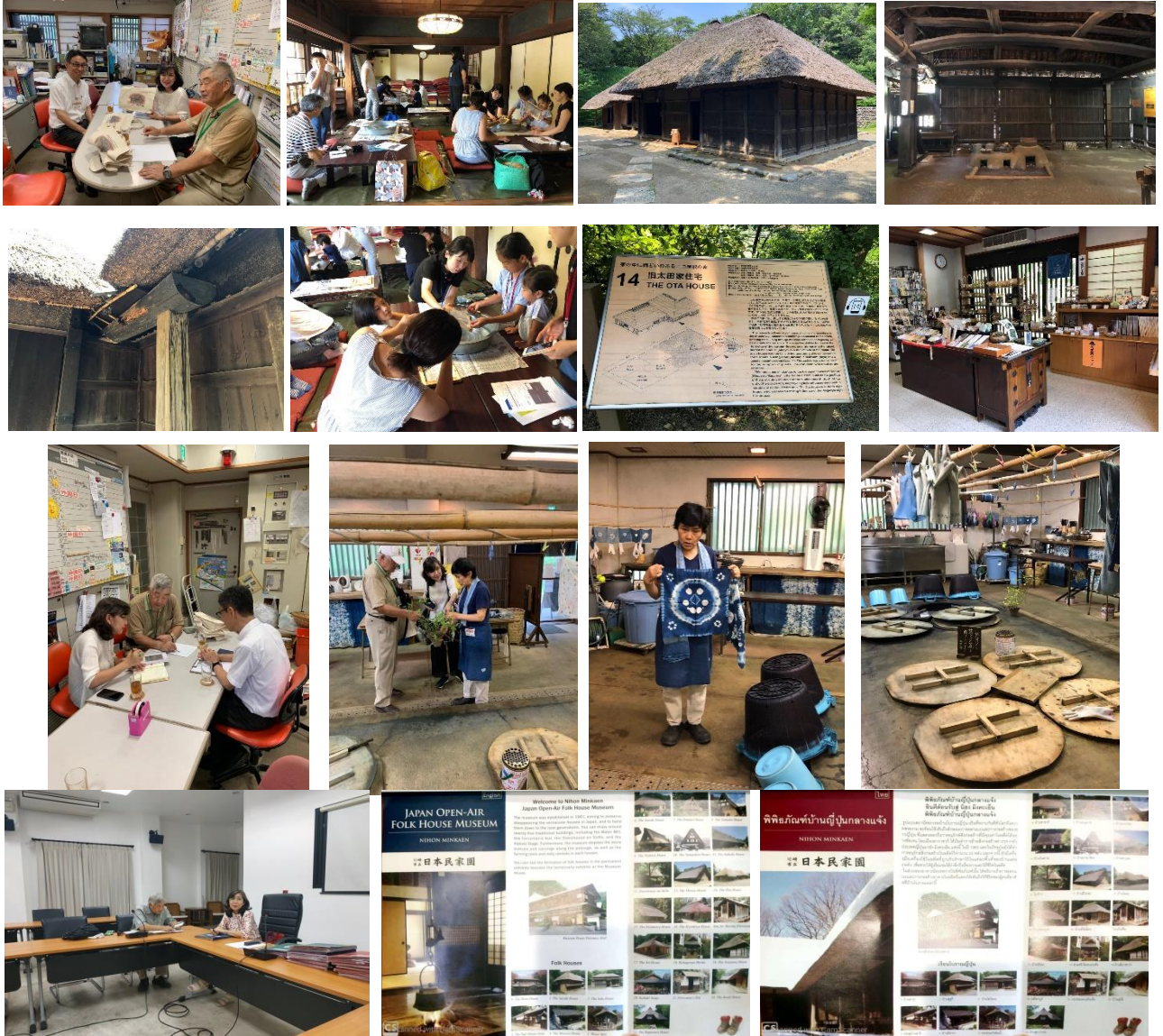
ภาคผนวก ค.

ภาพสรุปผลการดำเนินงานหรือผลงานความก้าวหน้าโดยรวมที่มีความโดดเด่น

- ความโดดเด่นในการทำให้พิพิธภัณฑ์มีชีวิตเป็นแหล่งเรียนรู้วิถีชีวิตและวัฒนธรรม ทั้งในประเทศและสู่นานาชาติ การเข้ามาเยี่ยมชม ศึกษาดูงานจากหลากหลายสถาบันการศึกษาทั้งในประเทศ และต่างประเทศ



- โครงการเชื่อมโยงเครือข่ายต่างประเทศที่มีลักษณะพิพิธภัณฑ์เรือนโบราณกลางแจ้ง ใกล้เคียงกัน คือ Open Air Japanese Folk House Museum – Nihon Minkaen เมืองใกล้กับโตเกียว ประเทศญี่ปุ่น

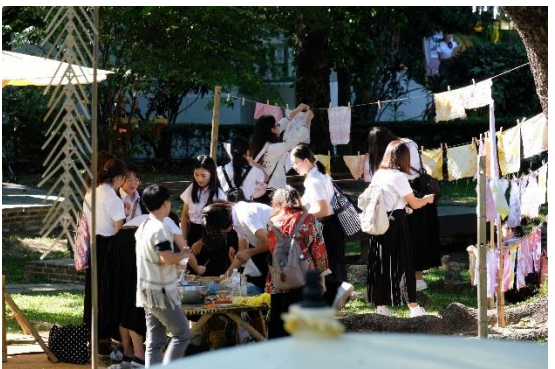


- โครงการบูรณาการเครือข่ายกิจกรรมศิลปวัฒนธรรม กลุ่มชาติพันธุ์ในล้านนา และศูนย์มานุษยวิทยาสิรินธร กรุงเทพมหานคร
งานพิพิธภัณฑ์มีชีวิต แอ่วเฮือนฯ 2561 และ 2562

ภาพประกอบ	รายการเครือข่าย
	<p>ครูชัยฤทธิ์ พรมอนันต์ หัวหน้าแผนกช่างบรรจุกัณฑ์ฝ่ายฝึกอบรมศูนย์ ศิลปาชีพบางไทรในสมเด็จพระนางเจ้าสิริกิติ์ พระบรมราชินีนาถ</p>
	<p>ทอผ้าแม่สารบ้านตอง กลุ่มไทยอง บ้านเวียงยอง อำเภอเมือง จังหวัด ลำพูน</p>
	<p>กลุ่มชาติพันธุ์ไทใหญ่พ่อครูสร้างคำ จางยอด วิทยาลัยชุมชนแม่ฮ่องสอน</p>
	<p>กลุ่มรักษ์ล้านนา (ไทยวน) จังหวัดเชียงใหม่</p>

ภาพประกอบ	รายการเครือข่าย
	<p>ศูนย์การเรียนรู้บ้านน้ำตันสล่าแดง บ้านน้ำตัน อำเภอมะนัง จังหวัดเชียงใหม่</p>
	<p>ศูนย์สถาปัตยกรรมล้านนา คณะสถาปัตยกรรมศาสตร์ มหาวิทยาลัยเชียงใหม่</p>
	<p>ศูนย์การเรียนรู้ภูมิปัญญาไทยไต่ลื้อบ้านใบบุญ</p>
	<p>กลุ่มผู้ทำเครื่องเงินบ้านวัวลาย เชียงใหม่</p>

กิจกรรมสำนักส่งเสริมศิลปวัฒนธรรม มช. ร่วมกับ ศูนย์มานุษยวิทยาสิรินธร





- โครงการเสนอของบประมาณ และได้ผ่านการคัดเลือกในการขอรับทุนประมาณหนึ่งแสนห้าหมื่น US \$ จากสถานเอกอัครราชทูตสหรัฐอเมริกา ภายใต้ทุน Ambassador Funds for Cultural Preservation เพื่อการบูรณะอนุรักษ์เรือนล้านนาในเชียงใหม่ (พิพิธภัณฑสถานเรือนโบราณล้านนา มหาวิทยาลัยเชียงใหม่) สำหรับปี 2019 เป็นเวลา 2 ปี ประกาศผลเดือนสิงหาคม 2562 และพิธีมอบทุนเป็นทางการในเดือน ธันวาคม 2562

โครงการพิธีมอบทุนรางวัล U.S. Ambassadors Fun for Cultural Preservation (AFCP) 2019

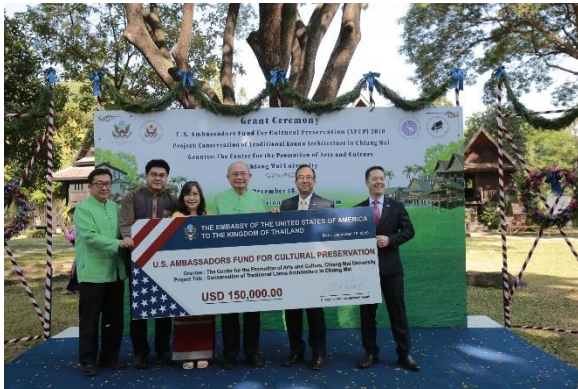
วันพุธที่ 18 ธันวาคม 2562

โครงการกองทุนเอกอัครราชทูตเพื่อการอนุรักษ์ทางวัฒนธรรม กระทรวงการต่างประเทศ สหรัฐอเมริกา (AFCP) มอบทุนสนับสนุนจำนวน 150,000 ดอลลาร์สหรัฐฯ ให้แก่สำนักส่งเสริมศิลปวัฒนธรรม มหาวิทยาลัยเชียงใหม่ เพื่ออนุรักษ์เรือนโบราณล้านนาในเชียงใหม่

โครงการการอนุรักษ์สถาปัตยกรรมล้านนาโบราณในเชียงใหม่ ณ พิพิธภัณฑสถานเรือนโบราณล้านนา สำนักส่งเสริมศิลปวัฒนธรรม มหาวิทยาลัยเชียงใหม่ มีระยะการดำเนินโครงการแบ่งเป็น 2 ช่วงระยะเวลา รวมทั้งสิ้น 2 ปี ตั้งแต่ปี พ.ศ. 2562-2564 โดยมีวัตถุประสงค์เพื่อการอนุรักษ์ ซ่อมแซม ตรวจสอบและจัดทำรูปแบบรายการโครงสร้างของสภาพเรือนโบราณ โดยผู้เชี่ยวชาญ โครงสร้างทางสถาปัตยกรรมของเรือนล้านนาเป็นเรือนไม้ที่มีอายุกว่าร้อยปีของพิพิธภัณฑสถานแห่งนี้ เพื่อให้เป็นแหล่งเรียนรู้ ที่เปิดโอกาสให้นักศึกษาและผู้เยี่ยมชมได้เรียนรู้และรู้จักการอนุรักษ์เรือนโบราณล้านนาจากสถานที่จริง และจากพื้นที่ดำเนินการจริง มีการเก็บรวบรวมเป็นฐานข้อมูล ประกอบไปด้วยภูมิปัญญาของช่างกับการซ่อมแซมเรือนโบราณล้านนากับการอนุรักษ์ผ่านการเผยแพร่ฐานข้อมูลในรูปแบบสื่อดิจิทัล โดยมีรองศาสตราจารย์ ดร.ระวีวรรณ โสฬารัตมณี ที่ปรึกษาด้านสถาปัตยกรรมเรือนพื้นถิ่นล้านนา จากคณะสถาปัตยกรรมศาสตร์ พร้อมด้วยกลุ่มช่างไม้จากเรือนไม้ล้านนา อาจารย์จากวิทยาลัยศิลปะสื่อและเทคโนโลยี และทีมเจ้าหน้าที่พิพิธภัณฑสถานฯ ร่วมเป็นคณะทำงานดำเนินโครงการดังกล่าว









- โครงการเครือข่ายหน่วยงานสนับสนุนจากองค์กร ทั้งภาครัฐ รัฐวิสาหกิจ และเอกชน โดยใช้งบประมาณร่วมจัดจากองค์กรรัฐ เช่น พิพิธภัณฑสถานแห่งชาติเจ้าลี้รักษ์ และภาคเอกชนเช่นบริษัทThai Bev ได้มาร่วมจัดเทศกาลวิถีน้ำวิถีไทย ให้เป็นเทศกาลวัฒนธรรมประจำปี เป็นต้น



เทศกาลวิถีน้ำวิถีไทย



งานเสวนา “รู้ลึ้ม ชิมรส” อาหารแอฟริกันอเมริกัน และล้านนา

- โครงการบูรณาการกับภาควิชาเกษตรที่สูงและทรัพยากรธรรมชาติ คณะเกษตรศาสตร์ เพื่อให้นักศึกษาเข้ามามีมือกับบุคลากรสำนักฯ ปรับสภาพแวดล้อม และใช้เป็นแปลงทดลองการปลูก แปลงสวนข้างเขื่อนลำนานา ผัก และสมุนไพร ในพื้นที่บริเวณพิพิธภัณฑ์ให้ดึงดูดการเข้ามาเรียนรู้

งานสวนข้างเขื่อน กิจกรรมการปลูกพืชผักอินทรีย์ แปลง A เน้นพืชผักสวนครัวแบบหมุนเวียน

แปลง B เน้นพืชผักสวนครัว พืชพันธุ์ไม้เลื้อย ไม้เถาวัลย์ แปลง C เน้นพืชสมุนไพร











ภูมิทัศน์สวนดอกไม้ งานสวนดอกไม้

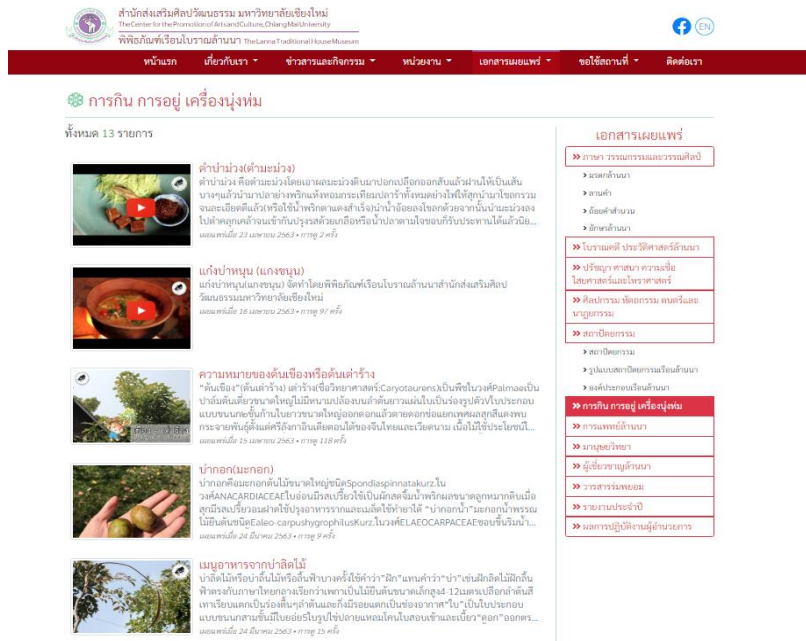




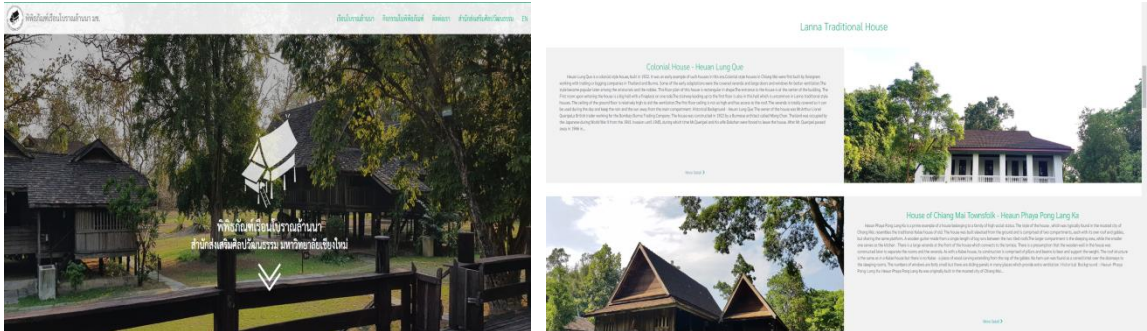
- **Visibility การรับรู้** นึกถึงและอยากมาเยี่ยมชมพิพิธภัณฑ์เรือนโบราณล้านนาของมหาวิทยาลัยเชียงใหม่แห่งนี้ ผ่านการใช้สื่อดิจิทัล เว็บไซต์ เฟสบุ๊คเพจพิพิธภัณฑ์เรือนโบราณล้านนา มช. เว็บไซต์สำนักส่งเสริมศิลปวัฒนธรรม พิพิธภัณฑ์เรือนโบราณล้านนา มช. และYoutube เป็นสื่อการประชาสัมพันธ์



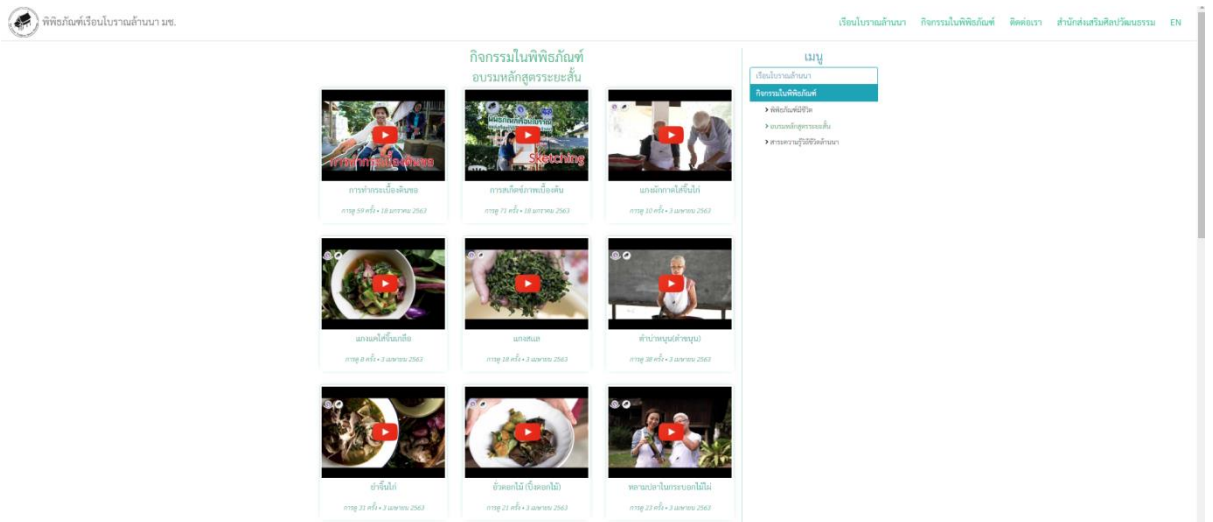
เว็บไซต์สำนักส่งเสริมศิลปวัฒนธรรม มช. <http://art-culture.cmu.ac.th/Home>



8 ล้านล้านนาคดี <http://art-culture.cmu.ac.th/Lanna/eatingStayingClothes>



เว็บไซต์พิพิธภัณฑ์เรือนโบราณล้านนา <http://art-culture.cmu.ac.th/Museum>





















อบรมหลักสูตรระยะสั้น บนหน้าเว็บไซต์พิพิธภัณฑ์เรือนโบราณล้านนา

<http://art-culture.cmu.ac.th/Museum/knowledge/12>

พิพิธภัณฑ์เรือนโบราณล้านนา
ผู้ติดตาม 604 คน

หน้าแรก วิดีโอ เพลย์ลิสต์ ช่อง ชุดคุยกัน เกี่ยวกับ 🔍

วิดีโอที่ฉันอัปโหลด เล่มทั้งหมด

 ปันปอนปีใหม่ การดู 1 พัน ครั้ง • 6 วันที่ผ่านมา	 ฟ่ำไหล การดู 33 ครั้ง • 1 สัปดาห์ที่ผ่านมา	 แก้วขามูน (แกงขมูน) การดู 74 ครั้ง • 1 สัปดาห์ที่ผ่านมา	 ฐานที่ 10 การสาธิตผัดผัสดำ การดู 6 ครั้ง • 1 สัปดาห์ที่ผ่านมา	 ฐานที่ 11 การทาลวดลายเครื่องเขิน การดู 11 ครั้ง • 1 สัปดาห์ที่ผ่านมา	 ฐานที่ 8 กล้ายไม้พันธุ์พื้นเมือง การดู 7 ครั้ง • 1 สัปดาห์ที่ผ่านมา
 ฐานที่ 9 การปลูกข้าวพันธุ์พื้นเมือง การดู 4 ครั้ง • 1 สัปดาห์ที่ผ่านมา	 ฐานที่ 7 การเสกผ้าทอเบี่ยงคัน การดู 4 ครั้ง • 1 สัปดาห์ที่ผ่านมา	 ฐานที่ 5 การทำกระเบื้องดินขอล การดู 2 ครั้ง • 1 สัปดาห์ที่ผ่านมา	 ฐานที่ 4 ข้าวหนุงงา การดู 4 ครั้ง • 1 สัปดาห์ที่ผ่านมา	 ฐานที่ 3 การประดิษฐ์กรวยดอกไม้ การดู 4 ครั้ง • 1 สัปดาห์ที่ผ่านมา	 ฐานที่ 2 การประดิษฐ์กางประตูป การดู 7 ครั้ง • 1 สัปดาห์ที่ผ่านมา
 ฐานที่ 1 การประดิษฐ์โคมไฟใหญ่ การดู 7 ครั้ง • 1 สัปดาห์ที่ผ่านมา	 วันเนา (เนา) ปี พ.ศ. ๒๕๖๓ มี ๒ วัน การดู 2.7 พัน ครั้ง • 1 สัปดาห์ที่ผ่านมา	 สะเป็ก การดู 1.3 พัน ครั้ง • 1 สัปดาห์ที่ผ่านมา	 ลุงความรู้อเรื่องเรือนล้านนา ตอนที่ 4 ปี ๒๕๖3 การดู 331 ครั้ง • 1 สัปดาห์ที่ผ่านมา	 นำพริกมาแดง การดู 32 ครั้ง • 1 สัปดาห์ที่ผ่านมา	 ตำขามวง (ตำมะม่วง) การดู 33 ครั้ง • 2 สัปดาห์ที่ผ่านมา

Youtube ช่อง พิพิธภัณฑ์เรือนโบราณล้านนา

https://www.youtube.com/channel/UCyO0Nwwd4i_7-rRd50jiHw/videos



VDO สร้างการรับรู้ <https://youtu.be/TOvA25iZAfk>

- โครงการสร้างแหล่งการเรียนรู้วิถีชีวิตวัฒนธรรมล้านนา โดยใช้พิพิธภัณฑ์เป็นห้องเรียนรู้ การจัด
 อบรมหลักสูตรการเรียนรู้สำหรับคนทุกเพศทุกวัยตลอดชีวิต และนักท่องเที่ยวต่างชาติ เพื่อตอบ
 ยุทธศาสตร์การเรียนรู้ของมหาวิทยาลัยและยุทธศาสตร์เชิงรุกล้านนาสร้างสรรค์ของมข. โดยใช้หัวข้อที่
 เชื่อมโยงกับแผนยุทธศาสตร์ชาติ แผนพัฒนาเศรษฐกิจและสังคม แห่งชาติฉบับที่๑๒



- โครงการจัดนิทรรศการเรือนอาณานิคม โดยใช้นวัตกรรมสื่อสร้างสรรค์ เพื่อสร้างมูลค่า และคุณค่า ดึงดูดความสนใจและการรับรู้ให้กับพิพิธภัณฑ์เรือนโบราณ มหาวิทยาลัยเชียงใหม่



- การใช้สื่อเทคโนโลยี Mapping ในการนำเสนอนิทรรศการ วัฒนธรรมการแต่งการ และอาหาร รวมทั้งประวัติเรือนพ่อค้าไม้ ยุคอาณานิคม

อาคันตุกะเข้าเยี่ยมชมพิพิธภัณฑ์เรือนโบราณล้านนา สำนักส่งเสริมศิลปวัฒนธรรม มช.

วันศุกร์ที่ 16 สิงหาคม 2562

ผู้อำนวยการสำนักส่งเสริมศิลปวัฒนธรรม พร้อมด้วยคณะผู้บริหารและบุคลากรสำนักฯ ให้การต้อนรับ Mr.Sean O Neill กงสุลใหญ่สหรัฐอเมริกาประจำจังหวัดเชียงใหม่ พร้อมด้วย Mr.Neal Murata ที่ปรึกษาด้านวัฒนธรรม สถานเอกอัครราชทูตสหรัฐอเมริกา ประเทศไทย และคณะ ในโอกาสที่พิพิธภัณฑ์เรือนโบราณล้านนา มช. ได้รับทุนสนับสนุนในการปรับปรุงซ่อมแซมและอนุรักษ์เรือนโบราณล้านนา ในโครงการ Conservation of Traditional Lanna Architecture in Chiang Mai จาก U.S. Ambassadors Fund for Cultural Preservation (AFCP) 2019 พร้อมทั้งเยี่ยมชมเรือนโบราณล้านนา ในวันที่ 16 สิงหาคม 2562







MS. Marie Royce ผู้ช่วยรัฐมนตรีว่าการกระทรวงการต่างประเทศสหรัฐอเมริกา ฝ่ายกิจการการศึกษา และวัฒนธรรม พร้อมคณะเดินทางมาเยี่ยมชมพิพิธภัณฑ์เรือนโบราณล้านนา มช. และรับฟังเกี่ยวกับแนวทางในการดำเนินงานของพิพิธภัณฑ์เรือนโบราณล้านนา มช. จากการที่ได้รับทุนสนับสนุนอนุรักษ์เรือนโบราณล้านนา ในโครงการ Conservation of Traditional Lanna Architecture in Chiang Mai เมื่อวันที่ ๑ ตุลาคม ๒๕๖๒

