



รายงานผลการปฏิบัติงาน

ครั้งที่ ๒

ผู้อำนวยการสำนักส่งเสริมศิลปวัฒนธรรม
มหาวิทยาลัยเชียงใหม่

ผู้ช่วยศาสตราจารย์วิลาวัณย์ เศวตเศรณี
วาระการบริหารงาน ๑ ปี ๖ เดือนหลัง ครบ ๓ ปี
(วันที่ ๒๗ กุมภาพันธ์ ๒๕๖๓ - ๒๖ สิงหาคม ๒๕๖๔)





รายงานผลการปฏิบัติงาน

ครั้งที่ ๒

ผู้อำนวยการสำนักส่งเสริมศิลปวัฒนธรรม

มหาวิทยาลัยเชียงใหม่

ผู้ช่วยศาสตราจารย์วิลาวัณย์ เศวตเศรณี

วาระการบริหารงาน ๑ ปี ๖ เดือนหลัง ครบ ๓ ปี

(วันที่ ๒๗ กุมภาพันธ์ ๒๕๖๓ – ๒๖ สิงหาคม ๒๕๖๔)



รายงานผลการปฏิบัติงาน ครั้งที่ ๒ (รอบ ๑ ปี ๖ เดือนหลัง) รอบ ๓ ปี
(วันที่ ๒๗ กุมภาพันธ์ ๒๕๖๓ – ๒๖ กันยายน ๒๕๖๔)

ตามแผนการดำเนินงานที่นำเสนอต่อสภามหาวิทยาลัยเชียงใหม่
เมื่อวันที่ ๒๗ เมษายน พ.ศ. ๒๕๖๒

โดย
ผู้อำนวยการ
สำนักส่งเสริมศิลปวัฒนธรรม มหาวิทยาลัยเชียงใหม่
(ผู้ช่วยศาสตราจารย์วิลาวัณย์ เศวตเศรนี)

คำนำ

เอกสารฉบับนี้จัดทำขึ้นเพื่อรายงานผลการปฏิบัติงานด้านการบริหารของข้าพเจ้าที่ได้รับการแต่งตั้งให้ดำรงตำแหน่งผู้อำนวยการสำนักส่งเสริมศิลปวัฒนธรรม มหาวิทยาลัยเชียงใหม่ เพื่อการประเมินผลการปฏิบัติงาน ครั้งที่ ๒ ในช่วงการบริหารงานตั้งแต่วันที่ ๒๗ กุมภาพันธ์ ๒๕๖๓ ถึงวันที่ ๒๖ สิงหาคม ๒๕๖๔ ๑ ปี ๖ เดือนหลังเมื่อครบ ๓ ปี ของการบริหารงาน เพื่อเป็นการรายงานผลการดำเนินงานที่มุ่งผลสัมฤทธิ์ของงานเป็นสำคัญ ตามแผนการบริหารงานที่ได้นำเสนอต่อสภามหาวิทยาลัยเชียงใหม่ ในคราวประชุม คณะกรรมการสภามหาวิทยาลัย ครั้งที่ ๔/๒๕๖๒ เมื่อวันที่ ๒๗ เมษายน ๒๕๖๒ โดยมีสาระสำคัญในรายงานประกอบด้วยหัวข้อหลักที่ทางมหาวิทยาลัยได้กำหนดกรอบการรายงาน ดังนี้

๑. สรุปแนวคิดในการบริหารส่วนงานสู่เป้าหมาย (Concept Paper)

๒. ผลการดำเนินงานตามแผนการบริหารที่นำเสนอต่อสภามหาวิทยาลัย รอบ ๑ ปี ๖ เดือนหลัง (ครบ ๓ ปี)

๓. ผลการดำเนินงานโดยรวมที่โดดเด่นและผลการดำเนินงานตามข้อเสนอแนะของคณะกรรมการประเมินผลที่ได้ให้ข้อเสนอแนะเพื่อการพัฒนา ในรอบ ๑ ปี ๖ เดือนแรกที่ผ่านมา

๔. ปัญหาและอุปสรรคที่พบจากการบริหารงานที่ผ่านมา

ดิฉันต้องขอกราบขอบพระคุณท่านอธิการบดี ศาสตราจารย์คลินิกนายแพทย์นิเวศน์ นันทจิต เป็นอย่างสูงที่ได้กรุณาให้ความเมตตาและความไว้วางใจดิฉัน ในการปฏิบัติงานบริหารตำแหน่งหัวหน้าส่วนงานสำนักส่งเสริมศิลปวัฒนธรรม ภายใต้วาระการบริหารงานมหาวิทยาลัยของท่านอธิการบดีในวาระที่ ๒ ซึ่งจะครบบริบูรณ์ในวันที่ ๒๔ กรกฎาคม ๒๕๖๕

ขอกราบขอบพระคุณคณะกรรมการผู้ทรงคุณวุฒิสภามหาวิทยาลัยเชียงใหม่ และคณะกรรมการประเมินผลการดำเนินงานฯ ที่ได้กรุณามอบคำชื่นชมและกำลังใจรวมทั้งข้อเสนอแนะเพื่อการพัฒนางานในการบริหารงานที่ผ่านมา

ขอขอบพระคุณประธานคณะกรรมการผู้อำนวยการสำนักส่งเสริมศิลปวัฒนธรรม ผู้ช่วยศาสตราจารย์ ดร.เอกชัย มหาเอก และกรรมการผู้ทรงคุณวุฒิฯ อาจารย์วิไล พานิชพันธ์ อาจารย์จุลทัศน์ กิติบุตร และอาจารย์นคร พงษ์น้อย ที่ได้กรุณาให้คำแนะนำและสนับสนุนการบริหารงานส่วนงานเป็นอย่างดี

ท้ายนี้ขอขอบคุณผู้บริหารทุกระดับและบุคลากรทุกคนในสำนักส่งเสริมศิลปวัฒนธรรมที่มีไมตรีจิต ให้ความร่วมมือร่วมใจปรับปรุงพัฒนาการปฏิบัติงานในการขับเคลื่อนองค์กรให้บรรลุวิสัยทัศน์ พันธกิจ เป้าประสงค์ยุทธศาสตร์ของสำนักส่งเสริมศิลปวัฒนธรรมเพื่อตอบสนองไปในทิศทางเดียวกันกับมหาวิทยาลัยเชียงใหม่ด้วยความรักสามัคคีและความภูมิใจในองค์กรของพวกเราด้วยกันอย่างดงามเสมอมา



ผศ.วิลาวัณย์ เสวตเศรณี

๒๕ สิงหาคม พ.ศ. ๒๕๖๔

๑. สรุปแนวคิดในการบริหารส่วนงานสู่เป้าหมาย (Concept Paper)

ตามที่ข้าพเจ้าได้เสนอแผนการบริหารงานต่อสภามหาวิทยาลัยเชียงใหม่ ในคราวประชุม คณะกรรมการสภามหาวิทยาลัย ครั้งที่ ๔/๒๕๖๒ เมื่อวันที่ ๒๗ เมษายน ๒๕๖๒ และได้รับความเห็นชอบ จากคณะกรรมการฯ ต่อแผนงานการนำเสนอรวมทั้งได้รับทราบสรุปข้อคิดเห็นและข้อเสนอแนะของกรรมการ ผู้ทรงคุณวุฒิของสภามหาวิทยาลัยที่ได้กรุณาให้ไว้แล้วนั้น กอปรกับได้รับรายงานการประเมินผลการ บริหารงานของข้าพเจ้าในรอบ ๑ ปี ๖ เดือนแรก ครั้งที่ ๑ ในช่วง ๒๗ สิงหาคม ๒๕๖๑ ถึง ๒๖ กุมภาพันธ์ ๒๕๖๓ ซึ่งได้รับผลประเมินในระดับดี-ดีมาก เป็นที่เรียบร้อยแล้วนั้น

บัดนี้ในฐานะหัวหน้าส่วนงาน เมื่อครบรอบ ๓ ปี (๑ ปี ๖ เดือนหลัง) สำหรับการประเมินฯ จึงได้จัด เขียนรายงานสรุปแนวคิดในการบริหารส่วนงานในการกำหนดแนวทางการดำเนินงานบริหารตามนโยบายและ วิธีการปฏิบัติงานโดยเน้นการยึดโยงสอดคล้องกับนโยบายและยุทธศาสตร์การดำเนินงานของมหาวิทยาลัย เพื่อให้เป็นไปในทิศทางเดียวกัน โดยเฉพาะ ในปลายปี พ.ศ. ๒๕๖๓ ทางมหาวิทยาลัยได้ดำเนินการปรับ แผนพัฒนามหาวิทยาลัยฉบับที่ ๑๒ (ฉบับปรับปรุง) และในฐานะหัวหน้าส่วนงาน ได้ดำเนินงานจัดประชุมและ ปรับปรุงพัฒนาการบริหารงาน และนำแจ้งในคณะกรรมการบริหารของสำนักฯ เพื่อปรับวิสัยทัศน์ และตัวชี้วัด ให้สอดคล้องกับเป้าหมายของมหาวิทยาลัยเชียงใหม่ รวมทั้งคำรับรองการปฏิบัติงานของส่วนงาน (สำนักส่งเสริม ศิลปวัฒนธรรม) ประจำปี พ.ศ. ๒๕๖๓ - ๒๕๖๕ เพื่อร่วมด้วยช่วยกันในการขับเคลื่อนเพื่อให้ดำเนินงาน เป็นไปตามความประสงค์และบรรลุเป้าหมาย บัดนี้ได้ดำเนินการถึงรอบการรายงานผลการดำเนินงานครบ ๓ ปี ของการบริหารงาน เพื่อได้ผลลัพธ์บังเกิดผลสัมฤทธิ์ในการบริหารอย่างไรรนั้น ข้าพเจ้าได้ดำเนินการกำหนด นโยบายเพื่อเป็นแนวทางการดำเนินงานและเป้าหมายที่ต้องการผลักดันให้เกิดขึ้นของการบริหาร ตาม รายละเอียดได้ดังนี้

วิสัยทัศน์:

พิพิธภัณฑ์เรือนโบราณล้านนากลางแจ้ง เป็นแหล่งเรียนรู้วิถีชีวิต วัฒนธรรมล้านนา เพื่อสังคมที่สร้างสรรค์ และยั่งยืน (ปรับปรุงปลายปี ๒๕๖๓)

พันธกิจ :

1. ทำนุบำรุงและส่งเสริมศาสนา ประเพณีและศิลปวัฒนธรรมล้านนา
2. บริการวิชาการด้านศิลปวัฒนธรรมแก่ชุมชนและสังคม เพื่อสร้างประโยชน์แก่ส่วนรวม
3. บริหารจัดการที่มุ่งเน้นหลักธรรมาภิบาล ตามแนวทางปรัชญาเศรษฐกิจพอเพียงเพื่อความยั่งยืน และอนุรักษ์ สิ่งแวดล้อม

โดยได้กำหนดยุทธศาสตร์และมีทิศทางการดำเนินงานพอสรุปได้ดังนี้

ยุทธศาสตร์ที่ 1 ขับเคลื่อนพิพิธภัณฑ์เรือนโบราณล้านนากลางแจ้ง เป็นแหล่งเรียนรู้วิถีชีวิต วัฒนธรรมล้านนา เพื่อสังคมที่สร้างสรรค์อย่างยั่งยืน

ยุทธศาสตร์ที่ 2 บริการวิชาการด้านศิลปวัฒนธรรมแก่ชุมชนและสังคม เพื่อสร้างประโยชน์แก่ส่วนรวม

ยุทธศาสตร์ที่ 3 บริหารจัดการที่มุ่งเน้นหลักธรรมาภิบาล ตามแนวทางปรัชญาเศรษฐกิจพอเพียงเพื่อความยั่งยืน และอนุรักษ์สิ่งแวดล้อม

ทิศทางการดำเนินงาน

สำนักฯ ได้ทบทวนวิสัยทัศน์ของสำนักฯ เพื่อให้ตอบสนองแผนพัฒนาการศึกษามหาวิทยาลัยฉบับที่ 12 ที่มหาวิทยาลัยได้มีการทบทวนและปรับปรุงในปลายปี ช่วงเดือนกันยายนปี ๒๕๖๓ ที่ผ่านมานั้น โดยเฉพาะการที่มีการนำแนวคิด Sustainable Development Goals หรือ SDGs มาใช้เป็นแนวทางในการขับเคลื่อนการพัฒนามหาวิทยาลัย และการพัฒนาส่วนงาน เพื่อมาเป็นกลไกสร้างความเข้มแข็งให้การดำเนินงานให้ไปสู่การพัฒนาที่ยั่งยืน โดยมุ่งสร้างสังคมที่ยั่งยืนและเป็นสุข ตามที่องค์การสหประชาชาติ (UN) ได้ริเริ่มไว้ให้ทั่วโลก

สำนักส่งเสริมฯ ซึ่งเป็นหนึ่งในส่วนงานของมหาวิทยาลัยฯ โดยมีพันธกิจในด้านทำนุบำรุงศาสนา ส่งเสริม สืบสาน ประเพณี รวมทั้งการให้บริการวิชาการองค์ความรู้ด้านศิลปวัฒนธรรมท้องถิ่น (ล้านนา) ดังกล่าวแล้วนั้น

ข้าพเจ้าในฐานะประธานคณะกรรมการบริหารสำนักฯ จึงได้ร่วมกันกำหนดทิศทางการดำเนินงาน สำนักฯ โดยมุ่งเป้าประสงค์ ตัวชี้วัด ให้ไปในแนวทิศทางที่สอดคล้องกับมหาวิทยาลัยฯ ตามตั้งเป้าหมายในแนวทางการพัฒนาที่ยั่งยืน (SDGs) โดยการพยายามมีส่วนที่จะสามารถเสริมสร้างองค์ความรู้ที่สำนักฯ มีนั้น ไปดำเนินงานโครงการและกิจกรรมในแผนปฏิบัติงาน 2 ปี (พ.ศ. 2564 - 2565) ในการขับเคลื่อนยุทธศาสตร์ของสำนักฯ เชิงรุก ด้านล้านนาสร้างสรรค์ โดยเน้นการมีส่วนร่วมกันเพื่อให้สังคม ชุมชนรอบข้างเกิดการพัฒนาอย่างยั่งยืนต่อไป

สิ่งที่ต้องอย่างหนึ่ง คือ สำนักฯ มี พิพิธภัณฑ์เรือนโบราณล้านนา (แถบกลุ่มแม่น้ำปิง) ซึ่งมีอายุกว่าร้อยปี อันเป็นมรดกทางศิลปวัฒนธรรมอันทรงคุณค่า ในบทบาทของผู้นำองค์กร จึงได้วางกลยุทธ์ เป้าหมาย เพื่อที่ผู้บริหารทั้งระดับต้นและระดับกลางรวมทั้งบุคลากร สามารถวางแผนการดำเนินงานโครงการและกิจกรรมร่วมกันได้ให้บรรลุตามวิสัยทัศน์ เพื่อให้เกิดการพัฒนาที่ยั่งยืน

ทิศทางสำหรับกลยุทธ์ ที่จะขับเคลื่อนฯ ด้วยกันมี ๓ ประการ

- รักษา สืบสาน พัฒนาสร้างสรรค์
- ภาพลักษณ์องค์กร เพื่อเป็นศูนย์กลาง โดยเน้นการเป็นแหล่งเรียนรู้วิถีชีวิต วัฒนธรรมล้านนา
- ความร่วมมือและบูรณาการ

1- รักษา สืบสาน พัฒนาสร้างสรรค์

สำนักฯมีพิพิธภัณฑ์เรือนโบราณ ในความดูแล เราประสงค์ให้ เป็นศูนย์กลางที่มีชีวิตมีสีสันของชุมชนที่มาร่วมบูรณาการการดำเนินงาน ซึ่งมีทั้งชุมชนชาติพันธุ์ในล้านนา ที่เป็นเครือข่ายพันธมิตรด้านศิลปวัฒนธรรม กับกลุ่มเป้าหมายที่มาเยี่ยมชมพิพิธภัณฑ์ฯ ส่วนมากจาก สถาบันการศึกษา ทั้งในประเทศและต่างประเทศ (ก่อนสถานการณ์การแพร่ระบาดโควิด19) ตลอดจน นักท่องเที่ยว ทั้งไทยและต่างชาติ ประชาชนผู้สนใจ หลากหลายวัยและอาชีพ เพื่อให้มีกิจกรรม และกระบวนการเรียนรู้ แลกเปลี่ยนประสบการณ์ผ่านตัวเรือนโบราณเหล่านี้ ในเรื่องขององค์ความรู้ด้านวิถีชีวิต การกิน การอยู่อาศัย โดยเน้นทั้งการอนุรักษ์ ส่งเสริม สืบสาน และพัฒนาอย่างสร้างสรรค์ (ของใหม่ก็เอาของเก่าก็ปละ) ให้หน่วยงานอื่นสามารถนำไปต่อยอดและนำไปสู่เศรษฐกิจสร้างสรรค์ได้อย่างเป็นรูปธรรม

2- ภาพลักษณ์องค์กร เพื่อเป็นศูนย์กลาง โดยเน้นการเป็นแหล่งเรียนรู้วิถีชีวิต วัฒนธรรมล้านนา

เราเป็นส่วนงานที่ให้บริการเผยแพร่องค์ความรู้ บริการวิชาการ ทั้งนี้ ทางสำนักฯ พยายามรักษาคุณค่าแบบ เก๋า ประเพณีวัฒนธรรม ที่เคยมีมาแต่เดิม และพยายามสืบสานให้คงอยู่ และในขณะเดียวกัน ส่งเสริมสนับสนุนการคิดพัฒนาสร้างสรรค์ปรับประยุกต์ให้เข้ากับยุคสมัย แบบใหม่ด้วยไปพร้อมๆ กันได้ โดยกิจกรรมที่มุ่งเน้น คือ ปัจจัยสี่ ด้านสถาปัตยกรรม (ที่อยู่อาศัย) อาหารการกิน การอยู่ เครื่องนุ่งห่ม พืชผักสมุนไพรเพื่อใช้เป็นยา รวมทั้งงานศิลปะ หัตถกรรม ประดิษฐ์ออกแบบผลิตภัณฑ์ของใช้ในวิถีชีวิต ตลอดจนด้านภาษา พิธีกรรม ความเชื่อ ผ่านวัฒนธรรมการแสดง ทั้งดนตรีและพ่อนรำ โดยการจัด **การอบรมเชิงปฏิบัติการ (workshop) และ หลักสูตรระยะสั้น (short course)** แบบปฏิบัติการเรียน onsite และสู่ online เพื่อ เข้าถึงกลุ่มผู้เรียนในวงกว้างและสามารถเสริมการเรียนรู้ตลอดชีวิตได้ ต้องการขยายผลการอนุรักษ์และพัฒนาทางด้านศิลปวัฒนธรรมของท้องถิ่นไปสู่นานาชาติ (ภูมิภาคอาเซียน) เพื่อการรับรู้ให้แพร่หลายและเป็นที่ยอมรับอย่างกว้างขวางต่อไป

นอกจากนี้ เรามุ่งมั่นที่จะดำเนินการให้สภาพแวดล้อม บรรยากาศ มีความร่มรื่นสีเขียว มีความตระหนักถึงการประหยัดพลังงานและใส่ใจต่อการอนุรักษ์ รักษาสิ่งแวดล้อม ประหยัดพอเพียงเพื่อความอยู่รอดและยั่งยืน และมุ่งมั่นที่จะดำเนินการและจัดการตามนโยบายการจัดการสำนักงานสีเขียว (Green Office) ของสำนักส่งเสริมศิลปวัฒนธรรม ตามกฎหมายและเกณฑ์สำนักงานสีเขียวของกรมส่งเสริมคุณภาพสิ่งแวดล้อม กระทรวงทรัพยากรธรรมชาติและสิ่งแวดล้อม มุ่งเน้นการปฏิบัติ ปรับปรุงระบบการจัดการให้มีความต่อเนื่องและเป็นไปตามมาตรฐาน และให้ได้การรับรองในระดับดีเยี่ยม (ทอง) ต่อเนื่องเป็นระยะ ๓ ปี (พ.ศ. ๒๕๖๔ - ๒๕๖๖) รวมทั้งการดำเนินการขอรับการรับรองมาตรฐานการให้บริการและสร้างความมั่นใจให้กับผู้เยี่ยมชมพิพิธภัณฑ์ฯ เพื่อการรับรองในการรับมอบตราสัญลักษณ์ SHA (Safety and Health Administration จากกระทรวงการท่องเที่ยวและกีฬา โดยการท่องเที่ยวแห่งประเทศไทย และกระทรวงสาธารณสุข ฯ โดยพิพิธภัณฑ์เรือนฯ ได้ปฏิบัติตามมาตรการความปลอดภัยด้านสาธารณสุขและมาตรฐานการให้บริการที่มีคุณภาพ เพื่อลดความเสี่ยงและป้องกันการแพร่ระบาดของโรคไวรัสโควิด-19 และเป็นการยกระดับมาตรฐานสินค้าและบริการทางการท่องเที่ยวของไทย

3- ความร่วมมือ การบูรณาการ พันธมิตรเครือข่ายศิลปวัฒนธรรม

สำนักฯ ประสงค์เน้นการบูรณาการกับเครือข่ายในสถาบันการศึกษาภายใน มช. ด้วยกัน และต่างสถาบัน รวมไปถึงพิพิธภัณฑ์ชุมชน วัด และโรงเรียนระดับท้องถิ่นให้ได้มีส่วนร่วมช่วยกันขับเคลื่อนงานด้านศิลปวัฒนธรรม ในท้องถิ่นของเรา เห็นคุณค่าของความร่วมมือและประโยชน์ที่ได้ต่อชุมชนและต่อบุคคล และประสงค์การมีส่วนร่วมกับชุมชนเพื่อร่วมสนับสนุนองค์ความรู้และจิตสำนึก “รักษารือนโบราณล้านนา” โดยการนำแนวทางด้านการบริหารจัดการของพิพิธภัณฑ์เรือนโบราณล้านนา เป็นตัวอย่างให้แก่พื้นที่ชุมชน ด้านการอนุรักษ์เรือนโบราณล้านนา ภายในชุมชนอำเภอสันป่าตอง โดยมีวัตถุประสงค์เพื่อให้ชุมชนเห็นคุณค่าของเรือนเก่าของบรรพบุรุษ - โครงการรักษารือนเก่า สามารถปรับประยุกต์ให้คงอยู่ในพื้นที่ของชุมชน เป็นพิพิธภัณฑ์เรือนโบราณมีชีวิตในชุมชน และต่อยอดเป็นแหล่งเรียนรู้ภายในชุมชนได้อย่างยั่งยืน

สรุปความตั้งใจทำให้สำนักส่งเสริมศิลปวัฒนธรรมล้านนา มช. จะต้องบรรลุเป้าหมายตามยุทธศาสตร์สำนักฯได้ตั้งกันไว้ ดังนี้:

1. สำนักฯ ต้องสร้างความโดดเด่นในการทำให้พิพิธภัณฑ์มีชีวิตเป็นแหล่งเรียนรู้วิถีชีวิตและวัฒนธรรมล้านนา โดยมีการสร้างความเชื่อมโยงเครือข่ายกับชุมชนในท้องถิ่นและหน่วยงานที่เกี่ยวข้อง ระดับภูมิภาค ระดับชาติ และนานาชาติ และการได้รับรางวัลระดับประเทศ รางวัลพิพิธภัณฑ์ดีเด่น ด้านสังคม ศิลปะ และวัฒนธรรม Museum Thailand Awards เป็นเวลาสามปีซ้อน
2. สร้าง Visibility การรับรู้ หากกล่าวถึงจังหวัดเชียงใหม่ นักท่องเที่ยวหรือผู้สนใจการท่องเที่ยวเชิงวัฒนธรรม ต้องนึกถึงและอยากมาเยี่ยมชมพิพิธภัณฑ์เรือนโบราณล้านนาของมหาวิทยาลัยเชียงใหม่แห่งนี้ ทั้งนี้ในช่วงต้องรับมือกับภาวะและผลกระทบจากสถานการณ์การแพร่ระบาดของโรคติดเชื้อไวรัสโคโรนา โควิด-19 ได้ปรับพัฒนาการใช้เผยแพร่องค์ความรู้ สกัดองค์ความรู้ ผ่านกระบวนการที่ให้เข้าถึงง่าย สนุกและน่าสนใจ ผ่านเทคนิคและระบบเทคโนโลยีสารสนเทศในรูปแบบสื่อดิจิทัลผ่านเว็บไซต์สำนักส่งเสริมศิลปวัฒนธรรม เฟสบุ๊กเพจ เฟสบุ๊กไลฟ์ ของช่องทางพิพิธภัณฑ์เรือนโบราณล้านนา มช. และช่องทาง YouTube ที่สำนักฯ ดำเนินการเองเพื่อใช้เป็นสื่อการเผยแพร่และการประชาสัมพันธ์
3. การสร้างสภาพแวดล้อม พี่พรรณสวนตามบ้านเรือนของชาวล้านนาในพื้นที่บริเวณพิพิธภัณฑ์ให้งดงามและน่าสนใจในการเข้ามาเรียนรู้ของผู้เที่ยวชม รวมทั้งต้นไม้ใหญ่ในบริเวณพิพิธภัณฑ์ฯ
4. สร้างการเรียนรู้โดยใช้พิพิธภัณฑ์เป็นห้องเรียนรู้ การจัดอบรมหลักสูตรการเรียนรู้สำหรับคนทุกเพศทุกวัยตลอดชีวิต เพื่อตอบยุทธศาสตร์การเรียนรู้ของมหาวิทยาลัยและยุทธศาสตร์เชิงรุกล้านนาสร้างสรรค์ของ มช. โดยใช้หัวข้อที่เชื่อมโยงกับแผนยุทธศาสตร์ชาติ แผนพัฒนาเศรษฐกิจและสังคมแห่งชาติ ฉบับที่ ๑๒ ดำเนินการปรับพัฒนาจัดทำเป็นหลักสูตรการอบรมแบบออนไลน์โดยใช้นวัตกรรมสื่อสร้างสรรค์มาช่วยให้เกิดความน่าสนใจ ในแนวคิด concept

“reimage relearn reinvent” – เปลี่ยนรูป เปลี่ยนรู้ เปลี่ยนชีวิต

5. การบริหารจัดการพิพิธภัณฑ์อย่างมีประสิทธิภาพและการบริหารจัดการองค์กร โดยใช้เกณฑ์คุณภาพการศึกษาเพื่อการดำเนินการที่เป็นเลิศ มหาวิทยาลัยเชียงใหม่ (CMU EdPEX) เพื่อให้เกิดประสิทธิภาพ ประสิทธิผล สร้างความยั่งยืนทำให้องค์กรแห่งความสุข
6. การจัดการให้เข้าสู่เกณฑ์มาตรฐานการรับรองด้านการดูแลสุขอนามัยและความปลอดภัยในการบริการ ตามเกณฑ์ฯ และการจัดการสำนักงานสีเขียว Green Office ในการตระหนักรู้การประหยัดพลังงานและใส่ใจต่อการอนุรักษ์ รักษาสิ่งแวดล้อม ตามมาตรฐานและเกณฑ์จากกรมส่งเสริมคุณภาพสิ่งแวดล้อม กระทรวงทรัพยากรธรรมชาติและสิ่งแวดล้อม

สำหรับวิธีการ แนวทาง และเป้าหมายเพื่อให้บังเกิดผลสัมฤทธิ์ในการบริหารอย่างไรรั้น ข้าพเจ้าได้ดำเนินการกำหนดนโยบายเพื่อแนวทางการดำเนินงานและเป้าหมายที่ต้องการผลักดันให้เกิดขึ้นของการบริหาร ช่วงระยะเวลาดำเนินการ ๔ ปี (พ.ศ. ๒๕๖๒ - ๒๕๖๕) มีเนื้อหาสรุปได้ดังนี้ :

นโยบาย	แนวทาง	เป้าหมาย
๑. ทบพวนยุทธศาสตร์ฯ ส่วนงาน	<ul style="list-style-type: none"> - ทบพวนยุทธศาสตร์สำนักฯ ให้ยึดโยงกับยุทธศาสตร์ของ มช. และชาติ - ทำแผนงาน กลยุทธ์ เชื่อมโยงสู่เป้าหมาย - กำหนดตัวชี้วัดค่าเป้าหมายผลลัพธ์ และระบุ KPI owner เพื่อการติดตามได้ชัดเจน - ริเริ่มงานโครงการใหม่ 	<ul style="list-style-type: none"> - แผนยุทธศาสตร์ที่ไปในทิศทางเดียวกับมหาวิทยาลัย โดยเฉพาะด้านล้านนาสร้างสรรค์ ยุทธศาสตร์ที่3 เชิงรุกของมหาวิทยาลัย - ค่าเป้าหมายที่เป็น outcome-based มีกลุ่มเป้าหมายที่ชัดเจน
๒. กำหนดทิศทางการดำเนินงานให้สอดคล้องกับยุทธศาสตร์และมุ่งสู่วิสัยทัศน์	<ul style="list-style-type: none"> - สร้างแผนงานโครงการที่สอดคล้องในทุกยุทธศาสตร์ให้มุ่งสู่ความเป็นชั้นนำด้านแหล่งเรียนรู้ ต่อยอด สร้างคุณค่าและจิตวิญญาณโดยใช้พิพิธภัณฑ์เรือนโบราณล้านนาเป็นเครื่องมือถ่ายทอดองค์ความรู้เพื่อสู่นานาชาติ - เน้นประเด็นรากฐานมรดกวัฒนธรรมล้านนาสู่ล้านนาสร้างสรรค์ 	<ul style="list-style-type: none"> - องค์กรความรู้สะสมต่อยอดจนเป็น Brand พิพิธภัณฑ์เรือนโบราณล้านนา มช. - แหล่งเรียนรู้ที่มีคุณค่าและความเข้าใจด้านวิถีชีวิตวัฒนธรรมล้านนา นำความรู้ไปต่อยอดได้ สร้างจิตวิญญาณล้านนาให้ลูกหลานสืบไป
๓. พัฒนาการบริหารจัดการ	<ul style="list-style-type: none"> - สร้างระบบการบริหารจัดการโดยใช้เครื่องมือ CMU-EdPEX ในการเชื่อมโยงนโยบายแต่ละข้อกับระบบงานทั้งในส่วนของ Core Function และ Support Function ที่มีทั้งงบประมาณ ระบบการจัดซื้อ 	<ul style="list-style-type: none"> - มีแผนงานและงบประมาณสอดคล้องกับยุทธศาสตร์และนโยบาย - มีระบบงาน คู่มือการปฏิบัติงาน มีการบูรณาการดำเนินงานบน Platform เดียวกันของส่วนงานชัดเจน

นโยบาย	แนวทาง	เป้าหมาย
	จัดจ้าง ระบบการจัดการความรู้ การบริหารความเสี่ยง การใช้ทรัพยากรพลังงานและสิ่งแวดล้อม	
๔. การบูรณาการองค์ความรู้ด้านล้านนา โดยให้สอดคล้องกับ SDGs11 ยุทธศาสตร์ที่ 3 ล้านนาสร้างสรรค์ ของมหาวิทยาลัย เชียงใหม่ และการบูรณาการกับเครือข่ายพิพิธภัณฑ์ และ ศิลปวัฒนธรรม	<ul style="list-style-type: none"> - ปรับบทบาทองค์กรในการจัดองค์ความรู้และให้ดำเนินงานเพื่อเป็น ศูนย์แห่งความเข้าใจเห็นและสร้างคุณค่าวัฒนธรรมล้านนา เพื่อให้เกิดความยั่งยืน - ปรับกลยุทธ์ให้เข้ากับกลยุทธ์ของ ล้านนาสร้างสรรค์ ในด้าน 1) เป็น ศูนย์กลาง 2) Visibility and Recognition 3) ต่อยอดความรู้ สามารถสร้างมูลค่าและคุณค่า เพื่อให้เกิดความยั่งยืน และ 4) สภาพแวดล้อมที่ดึงดูดใจ และการประหยัดพลังงานและรักษาสีโลก 	<ul style="list-style-type: none"> - เกิดผลลัพธ์ที่ตอบโจทย์ตรงกับ ยุทธศาสตร์ล้านนาสร้างสรรค์ มช. ทั้งเป้าหมายและตัวชี้วัดเป็น outcome-based - เกิดการรับรู้และเป็นที่ยอมรับในระดับชาติเพื่อไปสู่นานาชาติ
๕. พัฒนาพิพิธภัณฑ์เรือนโบราณ ล้านนาให้มีชีวิต และเป็นแหล่งเรียนรู้ด้านวิถีชีวิต วัฒนธรรม ล้านนาที่โดดเด่น เป็นที่รู้จักในวงกว้าง เพื่อสังคมที่สร้างสรรค์และยั่งยืน (ตามที่กำหนดในวิสัยทัศน์)	<ul style="list-style-type: none"> - สร้างกระบวนการจัดองค์ความรู้ที่มีชีวิตให้เกิดเป็นแหล่งเรียนรู้ที่มีอัตลักษณ์ล้านนา ที่มีเสน่ห์ - จัดอบรมหลักสูตรระยะสั้น ผ่าน MOOCH และ LE - พัฒนารูขุมมององค์ความรู้ เผยแพร่ผ่านระบบดิจิทัล - สร้างความร่วมมือกับเครือข่าย พิพิธภัณฑ์ศิลปวัฒนธรรม - สร้างแผนการดำเนินงาน ประชาสัมพันธ์เชิงรุกสื่อสารสร้างภาพลักษณ์องค์กรให้เป็นที่รู้จัก เผยแพร่ทั้งในระบบสื่อ onsite to online - สร้างแผนการสำรวจการสื่อสาร การรับรู้จังกองกร - สร้าง branding ของพิพิธภัณฑ์เรือน 	
๖. สร้างนวัตกรรมเพิ่มคุณค่าและมูลค่าให้ผลงาน นิทรรศการ การบริการพิพิธภัณฑ์	<ul style="list-style-type: none"> - สร้างกระบวนการสื่อสาร ประชาสัมพันธ์ เผยแพร่ความรู้เพื่อเพิ่มคุณค่า ใช้เทคโนโลยีสื่อสารและ 	<ul style="list-style-type: none"> - การรับรู้และการยอมรับ (Visibility and Recognition) ให้กับพิพิธภัณฑ์เรือนโบราณล้านนา มช.

นโยบาย	แนวทาง	เป้าหมาย
	สารสนเทศ เพื่อการจัดการและ บริการ สำหรับพิพิธภัณฑ์เรือน โบราณล้านนา มช.	- กลไกการส่งมอบบริการยุค มหาวิทยาลัยดิจิทัล - ระบบการติดตามจำนวนการเข้าใช้ และประโยชน์ไปต่อยอด

๒. ผลการดำเนินงานตามแผนการบริหารที่นำเสนอต่อสภามหาวิทยาลัยรอบ ๑ ปี ๖ เดือนหลัง (ครบ ๓ ปี)

วิสัยทัศน์ :

พิพิธภัณฑ์เรือนโบราณล้านนากลางแจ้ง เป็นแหล่งเรียนรู้วิถีชีวิต วัฒนธรรมล้านนา เพื่อสังคมที่
สร้างสรรค์และยั่งยืน

พันธกิจ :

1. ทำนุบำรุงและส่งเสริมศาสนา ประเพณีและศิลปวัฒนธรรมล้านนา
2. บริการวิชาการด้านศิลปวัฒนธรรมแก่ชุมชนและสังคม เพื่อสร้างประโยชน์แก่ส่วนรวม
3. บริหารจัดการที่มุ่งเน้นหลักธรรมาภิบาล ตามแนวทางปรัชญาเศรษฐกิจพอเพียงเพื่อความยั่งยืน และ
อนุรักษ์สิ่งแวดล้อม

ผลการปฏิบัติงานตามตัวชี้วัดแผนยุทธศาสตร์สำนักส่งเสริมศิลปวัฒนธรรม ระยะ 4 ปี (พ.ศ. 2562 - 2564)

ประจำปีงบประมาณ พ.ศ. 2563 - 2564

ยุทธศาสตร์/ตัวชี้วัด	หน่วยนับ	ปีงบ 2563			ปีงบ 2564			หมายเหตุ	
		แผน	ผล	ร้อยละ ความสำเร็จ	แผน	ผล	ร้อยละ ความสำเร็จ		
ยุทธศาสตร์ที่ 1 (เชิงรุก) : ขับเคลื่อนพิพิธภัณฑ์เรือนโบราณล้านนากลางแจ้ง เป็นแหล่งเรียนรู้วิถีชีวิต วัฒนธรรมล้านนา เพื่อสังคมที่สร้างสรรค์และยั่งยืน									
1. 1	จำนวนผู้เข้าชม/ใช้บริการพิพิธภัณฑ์เรือนโบราณ ล้านนา มช.	คน	10,000	13,711	100	12,000	4,201	35.01	ผลกระทบจาก สถานการณ์โควิด-19
1. 2	จำนวนผู้เข้าชม/ใช้บริการพิพิธภัณฑ์เรือนโบราณ ล้านนา มช. แบบออนไลน์	คน	-	-	-	10,000	20,800	100	ปรับตัวชี้วัดเพื่อ รองรับสถานการณ์ โควิด-19
1. 3	ร้อยละความรู้/ประโยชน์ที่กลุ่มศึกษาดูงานและผู้เข้า ชมได้รับความรู้ด้านวิถีชีวิต ศิลปะ วัฒนธรรม และ พิพิธภัณฑ์เรือนโบราณล้านนา มช.	ร้อยละ	80	90.98	100	80	91.50	100	
1.4	ร้อยละผลสัมฤทธิ์ในการจัดการความร่วมมือกิจกรรม ศิลปวัฒนธรรมกับเครือข่ายด้านศิลปวัฒนธรรมใน ระดับท้องถิ่น ชาติ และนานาชาติ	ร้อยละ	80	100	100	80	96	100	
1.5	จำนวนเงินทุนสนับสนุนการดำเนินงานของพิพิธภัณฑ์ เรือนโบราณล้านนาจากแหล่งทุนภายในประเทศและ ต่างประเทศ	บาท	3,000,000	3,788,800	100	3,500,000	1,545,665	44.16	ผลกระทบจาก สถานการณ์โควิด-19

ยุทธศาสตร์/ตัวชี้วัด	หน่วยนับ	ปีงบประมาณ 2563			ปีงบประมาณ 2564			หมายเหตุ	
		แผน	ผล	ร้อยละ ความสำเร็จ	แผน	ผล	ร้อยละ ความสำเร็จ		
1.6	ร้อยละการรับรู้ของนักท่องเที่ยวด้านการเป็นแหล่งเรียนรู้วิถีชีวิต วัฒนธรรมล้านนา เพื่อสังคมที่สร้างสรรค์และยั่งยืน	ร้อยละ	80	92	100	90	93.77	100	
1.7	ร้อยละของประสิทธิผลของการประชาสัมพันธ์ต่างๆ ต่อพิพิธภัณฑ์เรือนโบราณล้านนา มช.	ร้อยละ	85	85.67	100	90	90.09	100	
1.8	จำนวนผู้เข้าชมเว็บไซต์พิพิธภัณฑ์เรือนโบราณล้านนา มช.	คน	5,000	5,008	100	6,000	7,847	100	

ยุทธศาสตร์/ตัวชี้วัด	หน่วยนับ	ปีงบประมาณ 2563			ปีงบประมาณ 2564			หมายเหตุ	
		แผน	ผล	ร้อยละ ความสำเร็จ	แผน	ผล	ร้อยละ ความสำเร็จ		
ยุทธศาสตร์ที่ 2 (พันธกิจ) : บริการวิชาการด้านศิลปวัฒนธรรมแก่ชุมชนและสังคม เพื่อสร้างประโยชน์แก่ส่วนรวม									
2.1	จำนวนหลักสูตรอบรมระยะสั้น/Course online/Webinar/กระบวนวิชาเรียนร่วม (ตัวชี้วัดคำรับรองและนับสะสมปีงบประมาณ 2563-2565)	หลักสูตร	9	24	100	15	10	66.67	ได้รับจัดสรร งบประมาณ SO3: ล้านนาสร้างสรรค์ ใน เดือนกันยายน 2564
2.2	จำนวนผลิตภัณฑ์ที่มีมูลค่า/คุณค่าเพิ่ม หรือผลิตภัณฑ์ สร้างสรรค์ที่ได้รับมาตรฐาน (ตัวชี้วัดคำรับรองและนับสะสมปีงบประมาณ 2563-2565)	ชิ้นงาน	1	1	100	2	2	100	
2.3	จำนวนผู้ประกอบการสร้างสรรค์ที่มีทักษะเพิ่มขึ้น ตอบสนองตลาดและวิถีชีวิตสมัยใหม่ (ตัวชี้วัดคำรับรองและนับสะสมปีงบประมาณ 2563-2565)	คน	1	1	100	2	1	50	ได้รับจัดสรร งบประมาณ SO3: ล้านนาสร้างสรรค์ ใน เดือนกันยายน 2564
2.4	ร้อยละของผู้รับบริการวิชาการที่สามารถนำความรู้ไป ใช้ประโยชน์ต่อได้	ร้อยละ	80	96.57	100	85	97.39	100	

ยุทธศาสตร์/ตัวชี้วัด	หน่วยนับ	ปีงบ 2563			ปีงบ 2564			หมายเหตุ	
		แผน	ผล	ร้อยละ ความสำเร็จ	แผน	ผล	ร้อยละ ความสำเร็จ		
ยุทธศาสตร์ที่ 3 (สนับสนุน) : บริหารจัดการที่มุ่งเน้นหลักธรรมาภิบาล ตามแนวทางปรัชญาเศรษฐกิจพอเพียงเพื่อความยั่งยืน และอนุรักษ์สิ่งแวดล้อม									
3.1	ผลการประเมินตามเกณฑ์ประเมินคุณภาพการศึกษา เพื่อดำเนินการที่เป็นเลิศ (CMU-EdPEX)	แบนด์	2	ยกเว้นการ ตรวจ ประเมิน	50	3	2	66.67	จากรายงานการ ตรวจประเมินฯ เมื่อวันที่ 9 ธันวาคม 2564
3.2	การดำเนินการที่เกี่ยวข้องกับองค์กรคุณธรรมและความ โปร่งใส (ITA)	ร้อยละ	85	100	100	90	95	100	
3.3	ร้อยละของบุคลากรสำนักฯ ที่มีความพึงพอใจและ ความสุขในโครงการ Happy CPAC : องค์กรแห่ง ความสุข	ร้อยละ	85	95.57	100	90	92.92	100	
3.4	จำนวนเงินรายได้ที่เกิดจากสินทรัพย์ เงินสนับสนุนจาก แหล่งทุนภายนอก และรายได้แหล่งอื่นๆ	บาท	1,250,000	4,357,345	100	1,400,000	1,745,662	100	
3.5	ร้อยละของการประหยัดค่าใช้จ่ายด้านพลังงานไฟฟ้า เทียบกับปีที่ผ่านมา	ร้อยละ	-5	10.62	-	-5	-10.48	100	
3.6	ร้อยละของปริมาณปล่อยก๊าซเรือนกระจกที่ลดลง เทียบกับปีที่ผ่านมา (ตามเกณฑ์สำนักงานสีเขียว (Green Office))	ร้อยละ	-	-	-	-3	-3.85	100	เพิ่มตัวชี้วัดใหม่ ปีงบ 2564

๓. ผลการดำเนินงานโดยรวมที่โดดเด่นและผลการดำเนินงานตามข้อเสนอแนะของคณะกรรมการประเมินผลที่ได้ให้ข้อเสนอแนะเพื่อการพัฒนา ในรอบ ๑ ปี ๖ เดือนแรกที่ผ่านมา

- ความโดดเด่นในการปรับรูปแบบการถ่ายทอดองค์ความรู้พิพิธภัณฑ์เรือนโบราณล้านนา จาก Onsite สู่ Online ภายใต้แนวคิด เปลี่ยนรูป เปลี่ยนรู้ เปลี่ยนชีวิต (Reimage Relearn Reinvent)
- การถอดองค์ความรู้สถาปัตยกรรม เผยแพร่ผ่านระบบออนไลน์ (Online) หลังสถานการณ์แพร่ระบาดของโรคติดเชื้อไวรัสโคโรนา 2019 เพจ AFCP 2019
→ <https://www.facebook.com/afpcmu>
- การสร้างการรับรู้ด้านการอนุรักษ์เรือนโบราณล้านนาของพิพิธภัณฑ์เรือนโบราณล้านนา ผ่านรูปแบบออนไลน์เฟสบุ๊คเพจ <https://www.facebook.com/CMULHM>
- การสร้างการรับรู้ด้านการอนุรักษ์เรือนโบราณล้านนาของพิพิธภัณฑ์เรือนโบราณล้านนา ผ่านรูปแบบออนไลน์ YouTube → <https://bit.ly/3g0cBRO>
- การสร้างการรับรู้ด้านการอนุรักษ์เรือนโบราณล้านนาผ่านสื่อออนไลน์
- การถอดองค์ความรู้ด้านวิถีชีวิต วัฒนธรรม เผยแพร่ผ่านระบบ Online หลังสถานการณ์แพร่ระบาดของโรคติดเชื้อไวรัสโคโรนา 2019
- รวบรวมองค์ความรู้จากการฝึกอบรมระยะสั้นจาก onsite สู่ online
- พัฒนารูปแบบการสื่อความหมายภายในพิพิธภัณฑ์ฯ สู่ Platform Online
- การประยุกต์ใช้ สื่อ นวัตกรรม และเทคโนโลยี มานำเสนอในรูปแบบนิทรรศการ “Digital Projection Mapping” ณ เรือนล้านนาอาณานิคม (เรือนคิวิเปอล์)
- พัฒนารูปแบบการสร้างประสบการณ์ ผ่าน Virtual Museum 360 ° → <https://art-culture.cmu.ac.th/360/>
- ประยุกต์รูปแบบการนำชมจาก onsite สู่ online
- การบูรณาการงานบริการวิชาการกับส่วนงานภายในมหาวิทยาลัยเชียงใหม่
- การบูรณาการการเรียนการสอนร่วมกับโรงเรียนสาธิตมหาวิทยาลัยเชียงใหม่ โดยมีรูปแบบการเรียนการสอนในรูปแบบการสาธิตผ่านกิจกรรมการเรียนรู้ดังนี้
 - กิจกรรมในโครงการละอ่อนสาธิตเรียนรู้ความเป็นไทย ในกิจกรรม "รักษ์หุ่นกระบอก" สำนักส่งเสริมศิลปวัฒนธรรม มหาวิทยาลัยเชียงใหม่ บูรณาการความร่วมมือจัดกิจกรรมในโครงการละอ่อนสาธิตเรียนรู้ความเป็นไทย ให้แก่นักเรียนโรงเรียนสาธิต

มหาวิทยาลัยเชียงใหม่ (ระดับอนุบาลและประถมศึกษา) ในกิจกรรม "รักษ์หุ่นกระบอก" สำนักส่งเสริมศิลปวัฒนธรรม ในวันพฤหัสบดีที่ 25 กุมภาพันธ์ 2564 ณ โรงเรียนสาธิตมหาวิทยาลัยเชียงใหม่

- การอบรมเชิงปฏิบัติการ "วาดภาพศิลปะเด็กในพิพิธภัณฑ์เรือนโบราณ สำหรับโรงเรียนสาธิต มช.
- รายงานผลการดำเนินงานการบูรณาการ การเรียนการสอนด้านศิลปวัฒนธรรมของสำนักส่งเสริมศิลปวัฒนธรรม ร่วมกับโรงเรียนสาธิต มหาวิทยาลัยเชียงใหม่ในปีการศึกษา 2563 ตามข้อเสนอแนะของกรรมการสภามหาวิทยาลัยเชียงใหม่ (ดูภาคผนวก)
- บูรณาการจัดกิจกรรมอบรมเชิงปฏิบัติการ สถาปสร้างสถาปัตยกรรมเรือนล้านนา การบรรยายเรื่อง "เรือนไม้ : ภูมิปัญญาเชิงช่างไม้" และอบรมเชิงปฏิบัติการ "ภูมิปัญญาเชิงช่างไม้ในสถาปัตยกรรมเรือนล้านนา" ในวันที่ 4 เมษายน 2564 ณ พิพิธภัณฑ์เรือนโบราณล้านนา สำนักส่งเสริมศิลปวัฒนธรรม มหาวิทยาลัยเชียงใหม่
- การดำเนินงานโครงการกิจกรรมบูรณาการจัดทำสื่อการสอนภาษาต่างประเทศแบบ e-Learning ผ่านสื่อละครหุ่นกระบอกและวัฒนธรรมล้านนา ร่วมกับ สถาบันภาษามหาวิทยาลัยเชียงใหม่
- บูรณาการกับเครือข่ายชุมชน
 - การบูรณาการกับเครือข่ายชุมชน (แบบออนไลน์) การออกแบบผลิตภัณฑ์ร่วมกับชุมชนไทลื้อ ต.หลวงเหนือ อ.ดอยสะเก็ด จ.เชียงใหม่
 - การมีส่วนร่วมกับชุมชนเพื่อร่วมสนับสนุนองค์ความรู้และจิตสำนึก “รักษ์เรือนโบราณล้านนา” เพื่อการพัฒนาอย่างยั่งยืน

4. การขับเคลื่อนการดำเนินงานของพิพิธภัณฑ์เรือนโบราณล้านนา มช. ให้ได้มาตรฐานและเป็นที่ยอมรับระดับชาติ

- ได้รับมอบตราสัญลักษณ์มาตรฐานความปลอดภัยด้านสุขอนามัย (Amazing Thailand Safety & Health: SHA and SHA Plus) พิพิธภัณฑ์เรือนโบราณล้านนา มช. ได้รับมอบตราสัญลักษณ์มาตรฐานความปลอดภัยด้านสุขอนามัย (Amazing Thailand Safety & Health: SHA and SHA Plus) โดยกระทรวงการท่องเที่ยวและกีฬา การท่องเที่ยวแห่งประเทศไทย (ททท.) กรมควบคุมโรค กรมอนามัย กรมสนับสนุนบริการสุขภาพ กระทรวงสาธารณสุข และหน่วยงานภาครัฐและเอกชนในอุตสาหกรรมท่องเที่ยว และตราสัญลักษณ์ Safe Travels โดย World Travel & Tourism Council ซึ่งเป็นการยกระดับมาตรฐานการให้บริการและสร้างความมั่นใจให้กับนักท่องเที่ยว

- การสร้างภาพลักษณ์ พิพิธภัณฑสถานเรือนโบราณล้านนา มหาวิทยาลัยเชียงใหม่ ด้านการเป็นแหล่งเรียนรู้ และเป็นที่ยอมรับระดับชาติ

1) ได้รับรางวัลประเภทพิพิธภัณฑสถานด้านสังคม ศิลปะ และวัฒนธรรม **ดีเด่นระดับประเทศ Museum Thailand Awards 2021** (ได้รับรางวัลเป็นปีที่ 2) รางวัลดีเด่น 3 ด้าน ได้แก่ ด้านกิจกรรมและกระบวนการเรียนรู้ ด้านการอนุรักษ์และสืบสาน และด้านการดูแลสุขอนามัยและความปลอดภัย เมื่อวันที่ 19 กันยายน 2564 โดยสถาบันพิพิธภัณฑสถานแห่งชาติ (สพร.)

2) ได้รับรางวัลระดับประเทศ **Thailand Tourism Awards 13th** (รางวัลอุตสาหกรรมท่องเที่ยวไทย ครั้งที่ 13 ประจำปี 2564) - **Kinnari Gold Awards**

พิพิธภัณฑสถานเรือนโบราณล้านนา มหาวิทยาลัยเชียงใหม่ ได้รับรางวัล Thailand Tourism Awards 13th (รางวัลอุตสาหกรรมท่องเที่ยวไทย ครั้งที่ 13 ประจำปี 2564 โดยรางวัลอุตสาหกรรมท่องเที่ยวไทย เป็นรางวัลที่รับรองคุณภาพสินค้าและบริการทางการท่องเที่ยว ด้วยมาตรฐานการท่องเที่ยวอย่างยั่งยืน รับผิดชอบต่อสังคมและสิ่งแวดล้อม (Responsible Tourism) เพื่อยกระดับการท่องเที่ยวเชิงคุณภาพ สร้างมาตรฐานการท่องเที่ยวที่ยั่งยืน ตอกย้ำมาตรฐานการท่องเที่ยวไทยสู่สากล ในการสร้างภาพลักษณ์ประเทศไทยให้เป็น “การท่องเที่ยวสีขาว” (สะอาด สะดวก ปลอดภัย เป็นธรรม เป็นมิตร กับสิ่งแวดล้อม) โดยการท่องเที่ยวแห่งประเทศไทย (ททท.) โดยมีพิธีพระราชทานรางวัลฯ ในวันที่ 10 ตุลาคม 2564 โดยทูลกระหม่อมหญิงอุบลรัตนราชกัญญา สิริวัฒนาพรรณวดี

3) ได้รับการรับรองสำนักงานสีเขียว (Green Office) ประจำปี 2564 ระดับดีเยี่ยม (ทอง) ระดับประเทศ โดยกรมส่งเสริมคุณภาพสิ่งแวดล้อม กระทรวงทรัพยากรธรรมชาติและสิ่งแวดล้อม

๔. ปัญหาและอุปสรรคที่พบจากการบริหารงานที่ผ่านมา

ปัญหาการระบาดของโรคไวรัสโควิด ในปี ๒๕๖๓ ระลอกแรก เดือนมีนาคมถึงเดือนมิถุนายน ๒๕๖๓ และในช่วงปีพ.ศ.๒๕๖๔ เดือนมกราคม และต้นกุมภาพันธ์ ๒๕๖๔ และอีกระลอกในปี ๒๕๖๔ ที่สถานการณ์ค่อนข้างหนัก ตั้งแต่เดือนเมษายน ถึงปัจจุบัน (สิงหาคม ๒๕๖๔) ทำให้ส่งผลกระทบต่อการทำงานของสำนักฯ โดยเฉพาะอย่างยิ่งการให้บริการพิพิธภัณฑสถานเรือนโบราณล้านนา การฝึกอบรมเชิงปฏิบัติการฯ การอบรมหลักสูตรฯ การได้รับการพิจารณาจัดสรรงบประมาณโครงการการจัดอบรมหลักสูตรด้านล้านนาสร้างสรรค์ ไม่ตรงกับแผนการดำเนินงานปีงบประมาณ ๒๕๖๔ และได้รับแจ้งการอนุมัติจัดสรรการดำเนินงาน จากงบล้านนาสร้างสรรค์ปี ๒๕๖๔ เมื่อต้นเดือนกันยายน ๒๕๖๔ ทำให้แผนการดำเนินงานต้องเลื่อนการดำเนินงานในปี ๒๕๖๕ ทำให้ผลงาน เป้าหมาย และค่าตัวชี้วัดจะมีผลไม่ตรงตามแผนที่ตั้งไว้ในปี ๒๕๖๔

นอกจากนี้ การดำเนินงานตามพันธกิจด้านทำนุบำรุงศาสนา การจัดกิจกรรมทางศาสนา ศิลปะ วัฒนธรรม ตามเทศกาล งาน ประเพณีของล้านนาได้รับผลกระทบ โดยมีทั้งเลื่อนการจัดหรือต้องยกเลิกตามสถานการณ์ฯ เป็นต้น

ภาคผนวก

ภาคผนวก ก 1.

แผนการปฏิบัติงานตามแผนยุทธศาสตร์สำนักส่งเสริมศิลปวัฒนธรรม ระยะ 4 ปี

(พ.ศ. 2562 - 2565)

ประจำปีงบประมาณ พ.ศ. 2563 - 2564

วิสัยทัศน์ :

พิพิธภัณฑ์เรือนโบราณล้านนากลางแจ้ง เป็นแหล่งเรียนรู้วิถีชีวิต วัฒนธรรมล้านนา เพื่อสังคมที่
สร้างสรรค์และยั่งยืน

พันธกิจ :

1. ทำนุบำรุงและส่งเสริมศาสนา ประเพณีและศิลปวัฒนธรรมล้านนา
2. บริการวิชาการด้านศิลปวัฒนธรรมแก่ชุมชนและสังคม เพื่อสร้างประโยชน์แก่ส่วนรวม
3. บริหารจัดการที่มุ่งเน้นหลักธรรมาภิบาล ตามแนวทางปรัชญาเศรษฐกิจพอเพียงเพื่อความ
ยั่งยืน และอนุรักษ์สิ่งแวดล้อม

ยุทธศาสตร์ เป้าประสงค์ กลยุทธ์ แผนงาน และโครงการ/กิจกรรม

เป้าประสงค์	กลยุทธ์	แผนงาน	โครงการ/กิจกรรม (Key Initiatives)	
			ปีงบประมาณ 2563	ปีงบประมาณ 2564
ยุทธศาสตร์ที่ 1 (เชิงรุก) : ขับเคลื่อนพิพิธภัณฑ์เรือนโบราณล้านนากลางแจ้ง เป็นแหล่งเรียนรู้วิถีชีวิต วัฒนธรรมล้านนา เพื่อสังคมที่สร้างสรรค์และยั่งยืน				
1.1 ขับเคลื่อนพิพิธภัณฑ์เรือนโบราณล้านนากลางแจ้ง เป็นแหล่งเรียนรู้วิถีชีวิต วัฒนธรรมล้านนา เพื่อสังคมที่สร้างสรรค์และยั่งยืน	พัฒนาพิพิธภัณฑ์เรือนโบราณล้านนา มช. ให้เป็นแหล่งเรียนรู้วิถีชีวิตด้านวัฒนธรรมล้านนาให้คง อัตลักษณ์อย่างมีคุณค่าและโดดเด่น	แผนพัฒนาพิพิธภัณฑ์เรือนโบราณล้านนา มช. ให้เป็นแหล่งเรียนรู้วิถีชีวิตด้านวัฒนธรรมล้านนา	1.1.1 โครงการพิพิธภัณฑ์มีชีวิต การเรียนรู้วิถีชีวิต วัฒนธรรมล้านนา (แ่วเฮือนเฮือนผญา) 1.1.2 โครงการ Conservation of Traditional Lanna Architecture in Chiang Mai (AFCP) <u>ระยะที่ 1</u> <ul style="list-style-type: none"> ▪ กิจกรรมการศึกษาเยี่ยมชม การซ่อมแซมเรือน ▪ กิจกรรมการบรรยาย “สล่าทอล์ก” 1.1.3 การจัดฝึกปฏิบัติ (Workshop) งานหัตถกรรมล้านนาตามความต้องการของสถาบันการศึกษา/หน่วยงาน/ชุมชน/เครือข่าย/ชาวต่างชาติ 1.1.4 จัดกิจกรรมอบรมการปั้นดิน ทำโคม วาดภาพบนพัด และทำขนมล้านนา สำหรับนักศึกษาชาวญี่ปุ่น (Momoyama Gakuin University)	1.1.1 โครงการ Conservation of Traditional Lanna Architecture in Chiang Mai (AFCP) <u>ระยะที่ 2</u> <ul style="list-style-type: none"> ▪ กิจกรรมการศึกษาเยี่ยมชม การซ่อมแซมเรือน ▪ กิจกรรมอบรมเชิงปฏิบัติการ “งานเชิงช่าง สล่าล้านนา” 1.1.2 โครงการปรับปรุงนิทรรศการเครื่องมือเครื่องใช้บนเรือนไทลื้อ 1.1.3 การอบรมเชิงปฏิบัติการ (Workshop) งานหัตถกรรมล้านนาตามความต้องการของสถาบันการศึกษา/หน่วยงาน/ชุมชน/เครือข่ายชาวต่างชาติ 1.1.4 โครงการ “เปิดบ้านป่าคว” <ul style="list-style-type: none"> ▪ พิธีเปิดนิทรรศการย้อนวัฒนธรรมฯ ▪ กิจกรรมเสวนากับทายาทเรือน

เป้าประสงค์	กลยุทธ์	แผนงาน	โครงการ/กิจกรรม (Key Initiatives)	
			ปีงบประมาณ 2563	ปีงบประมาณ 2564
			1.1.5 โครงการเปิดเรือนผ้าไหม <ul style="list-style-type: none"> ▪ พิธีทำบุญเรือนผ้าไหม ▪ จัดแสดงนิทรรศการผลงานภาพถ่ายทายาทเรือนผ้าไหม ▪ เสวนาเล่าขานตำนานเรือนผ้าไหม 	
		1.1.2 แผนพัฒนาฐานข้อมูลองค์ความรู้พิพิธภัณฑ์เรือนโบราณล้านนาระบบดิจิทัล	1.1.6 จัดทำฐานข้อมูลการซ่อมแซมเรือนโบราณล้านนา ในโครงการ Conservation of Traditional Lanna Architecture in Chiang Mai (AFCP) ระยะที่ 1 1.1.7 การเผยแพร่ข้อมูลศิลปวัฒนธรรมผ่านสื่อออนไลน์ (องค์ประกอบและความเชื่อเกี่ยวกับของเรือนล้านนา) 1.1.8 การเผยแพร่ข้อมูลศิลปวัฒนธรรมล้านนา ผ่านสื่อออนไลน์ (Facebook page, Website)	1.1.5 จัดทำฐานข้อมูลการซ่อมแซมเรือนโบราณล้านนา ในโครงการ Conservation of Traditional Lanna Architecture in Chiang Mai (AFCP) ระยะที่ 2 1.1.6 โครงการ Lanna Virtual Museum 360 1.1.7 การเผยแพร่ข้อมูลศิลปวัฒนธรรมผ่านสื่อออนไลน์ (YouTube) 1.1.8 การเผยแพร่ข้อมูลศิลปวัฒนธรรมล้านนาผ่านสื่อออนไลน์ (Facebook page, เว็บไซต์ต่างๆ) 1.1.9 โครงการจัดทำสารานุกรมองค์ประกอบของเรือนพื้นถิ่นล้านนาแบบออนไลน์ (ฐานข้อมูลบนเว็บไซต์พิพิธภัณฑ์ฯ)

เป้าประสงค์	กลยุทธ์	แผนงาน	โครงการ/กิจกรรม (Key Initiatives)	
			ปีงบประมาณ 2563	ปีงบประมาณ 2564
		แผนสร้างความร่วมมือกับเครือข่ายพิพิธภัณฑ์และเครือข่ายศิลปวัฒนธรรมในระดับท้องถิ่น ชาติ และนานาชาติ		1.1.10 โครงการสร้างฐานเครือข่ายพิพิธภัณฑ์ชุมชนในจังหวัดเชียงใหม่ (แม่ข่าย คมส.)
1.2 สร้างการรับรู้ Visibility ต่อพิพิธภัณฑ์เรือนโบราณล้านนา มช.	ประชาสัมพันธ์พิพิธภัณฑ์เชิงรุก	แผนประชาสัมพันธ์พิพิธภัณฑ์เชิงรุก	1.2.1 เสนอชื่อรับรางวัล Thailand Museum Award 2020 1.2.2 กิจกรรมสร้างการรับรู้ผ่านการสัมภาษณ์นักท่องเที่ยวและต่างชาติ (คลิปสั้น) 1.2.3 กิจกรรมขยายฐานการรับรู้โดยแลกเปลี่ยนลิงค์เว็บไซต์พิพิธภัณฑ์ฯ ทั้งในประเทศและต่างประเทศ	1.2.1 เสนอชื่อเข้ารับรางวัล Thailand Museum Awards 2021 1.2.2 การเสนอชื่อเข้ารับรางวัล Thailand Tourism Awards 2021 1.2.3 กิจกรรมสร้างการรับรู้ผ่านการสัมภาษณ์นักท่องเที่ยวและต่างชาติ (คลิปสั้น)
		การสร้าง Branding	1.2.4 โครงการประชาสัมพันธ์เพื่อสร้างภาพลักษณ์พิพิธภัณฑ์เป็นแหล่งเรียนรู้ด้านศิลปวัฒนธรรมล้านนา 1.2.5 การประชาสัมพันธ์หลักสูตรแบบเจาะกลุ่มลูกค้า (สถาบันการศึกษา/ชาวต่างชาติ/หน่วยงานภาครัฐและเอกชน)	1.2.4 โครงการประชาสัมพันธ์เพื่อสร้างภาพลักษณ์พิพิธภัณฑ์เป็นแหล่งเรียนรู้ด้านศิลปวัฒนธรรมล้านนา 1.2.5 การประชาสัมพันธ์หลักสูตรแบบเจาะกลุ่มลูกค้า: สถาบันการศึกษาชาวต่างชาติ หน่วยงานภาครัฐและเอกชน

เป้าประสงค์	กลยุทธ์	แผนงาน	โครงการ/กิจกรรม (Key Initiatives)	
			ปีงบประมาณ 2563	ปีงบประมาณ 2564
			1.2.6 ประชาสัมพันธ์การจัดกิจกรรมแหล่งเรียนรู้เพื่อบรรจุในโปรแกรมการอบรมเครือข่าย 1.2.7 กิจกรรมนักศึกษาและอาคันตุกะแลกเปลี่ยนของแต่ละคณะภายใน มช.	1.2.6 ประชาสัมพันธ์การจัดกิจกรรมแหล่งเรียนรู้เพื่อบรรจุในโปรแกรมการอบรมเครือข่าย
	พัฒนาการสื่อสารภาพลักษณ์ของสำนักฯ และพิพิธภัณฑ์เรือนโบราณล้านนา มช.	แผนการสำรวจด้านการรับรู้ภาพลักษณ์ของพิพิธภัณฑ์เรือนโบราณล้านนา มช.	1.2.8 การรวบรวมข้อมูลเพื่อวิเคราะห์พฤติกรรมและความต้องการของลูกค้าจากการเยี่ยมชมพิพิธภัณฑ์	1.2.7 การรวบรวมข้อมูลเพื่อวิเคราะห์พฤติกรรมและความต้องการของลูกค้าจากการเยี่ยมชมพิพิธภัณฑ์

เป้าประสงค์	กลยุทธ์	แผนงาน	โครงการ/กิจกรรม (Key Initiatives)	
			ปีงบประมาณ 2563	ปีงบประมาณ 2564
ยุทธศาสตร์ที่ 2 (พันธกิจ) : บริการวิชาการด้านศิลปวัฒนธรรมแก่ชุมชนและสังคม เพื่อสร้างประโยชน์แก่ส่วนรวม				
2.1 บริการวิชาการด้านศิลปวัฒนธรรมให้แก่ชุมชนและสังคม เพื่อสร้างประโยชน์แก่ส่วนรวม	ให้บริการวิชาการด้านอบรมหลักสูตรระยะสั้นด้านภูมิปัญญาศิลปะ และวัฒนธรรมให้แก่ชุมชนและสังคม	แผนการจัดอบรมหลักสูตรระยะสั้นด้านภูมิปัญญาล้านนา วิถีชีวิตและวัฒนธรรม	2.1.1 โครงการฝึกอบรมระยะสั้นด้านหัตถศิลป์และวัฒนธรรมล้านนาสร้างสรรค์ (9 หลักสูตร) ดังนี้ <ul style="list-style-type: none"> ▪ เจิมมือเปล่า ▪ อาหารล้านนา (แกง) ▪ อาหารล้านนา (ปิ้ง-แอ็บ-หลาม) ▪ อาหารล้านนา (ตำ-ยำ-ส้ม) ▪ การจักสานใบตาล ▪ การวาดภาพสีน้ำภูมิทัศน์ และเรือนโบราณล้านนา ▪ ทำของที่ระลึกจากการเย็บผ้าด้วยมือ ▪ การสานสาน ▪ การทำเทียนในพิธีกรรม 2.1.2 โครงการอบรมหลักสูตรระยะสั้น “อักษรธรรมล้านนาเบื้องต้น”	2.1.1 โครงการอบรมระยะสั้นวัฒนธรรมอาหารล้านนาสู่สากล (12 หลักสูตร) ดังนี้ <ul style="list-style-type: none"> ▪ อาหารเป็นยา (2 ชนิด) ▪ อาหารตามประเพณี (2 ชนิด) ▪ อาหารตามฤดูกาล (2 ชนิด) ▪ อาหารเนื่องในโอกาสสำคัญ (2 ชนิด) ▪ อาหารแปรรูป (2 ชนิด) ▪ อาหารหวาน (2 ชนิด) 2.1.2 โครงการสอนอักษรธรรมล้านนาผ่านสื่อออนไลน์
	ให้บริการวิชาการตามความต้องการของชุมชน/สังคม	แผนงานด้านองค์ความรู้ตามความต้องการของชุมชน(สื่อสิ่งพิมพ์ วารสาร การจัดบรรยายของสำนัก)	2.1.3 โครงการจัดทำประวัติวัดแช่ช้าง ตำบลแช่ช้าง อำเภอสันกำแพง จังหวัดเชียงใหม่	2.1.3 โครงการจัดพิมพ์วารสารร่วมพยอม ปีที่ 23

เป้าประสงค์	กลยุทธ์	แผนงาน	โครงการ/กิจกรรม (Key Initiatives)	
			ปีงบประมาณ 2563	ปีงบประมาณ 2564
			2.1.4 โครงการจัดพิมพ์วารสารร่วมพยอม ปีที่ 22 2.1.5 โครงการวิจัยการสำรวจและรวบรวมองค์ความรู้จากสกล่า้านนาในการบูรณะเรือนโบราณล้านนา เพื่อการจัดทำฐานข้อมูลแหล่งศึกษาการอนุรักษ์เรือนฯ ของพิพิธภัณฑ์เรือนโบราณล้านนา สำนักส่งเสริมศิลปวัฒนธรรม มช. (ทุนวิจัยสถาบัน มช.)	2.1.5 โครงการจัดทำหนังสือพิพิธภัณฑ์เรือนโบราณล้านนา มช. (เรือนโบราณลุ่มแม่น้ำปิง) 2.1.6 โครงการส่งเสริมอาชีพการปักผ้า रिบบิ้น ต.ลวงเหนือ อ.ดอยสะเก็ด จ.เชียงใหม่

เป้าประสงค์	กลยุทธ์	แผนงาน	โครงการ/กิจกรรม (Key Initiatives)	
			ปีงบประมาณ 2563	ปีงบประมาณ 2564
ยุทธศาสตร์ที่ 3 (สนับสนุน) : บริหารจัดการที่มุ่งเน้นหลักธรรมาภิบาล ตามแนวทางปรัชญาเศรษฐกิจพอเพียงเพื่อความยั่งยืน และอนุรักษ์สิ่งแวดล้อม				
3.1 บริหารงานและจัดการทรัพยากรที่มีอยู่อย่างจำกัด ให้มีประสิทธิภาพและประสิทธิผลสูงสุด โดยยึดหลักธรรมาภิบาลและแนวทางปรัชญาเศรษฐกิจพอเพียง	พัฒนาส่วนงานตามเกณฑ์ CMU-EdPEX 2562-2565 (ยุทธวิธีการบริหารและพัฒนางาน)	แผนประกันคุณภาพตามเกณฑ์ CMU-EdPEX	3.1.1 โครงการศึกษาดูงานด้าน CMU-EdPEX ของหน่วยงานที่มี Best Practice หรือได้รางวัล TQC ปีงบประมาณ 2563	3.1.1 โครงการศึกษาดูงานด้าน CMU-EdPEX ของหน่วยงานที่มี Best Practice/TQC ปีงบประมาณ 2564
		แผนบริหารความเสี่ยงและการควบคุมภายใน	3.1.2 โครงการปรับปรุงซ่อมแซมเรือนโบราณล้านนา 3.1.3 กิจกรรมบริหารความเสี่ยงและควบคุมภายในสำนักงาน	3.1.2 โครงการปรับปรุงซ่อมแซมเรือนโบราณล้านนา 3.1.3 โครงการซ่อมแผนฉุกเฉิน ประจำปี 2564
		แผนจัดการความรู้ (KM)	3.1.4 กิจกรรมการจัดการความรู้ (KM) ปีงบประมาณ 2563	3.1.4 โครงการการจัดการความรู้ (KM) ปีงบประมาณ 2564
		แผนพัฒนาบุคลากรและการสร้างองค์กรแห่งความสุข	3.1.5 โครงการพัฒนาบุคลากร ปีงบประมาณ 2563 3.1.6 โครงการ Happy CPAC: องค์กรแห่งความสุข ปีงบประมาณ 2563 3.1.7 โครงการมอบรางวัลบุคลากรดีเด่น ประจำปี 2562	3.1.5 โครงการพัฒนาบุคลากรสำนักงาน ปีงบประมาณ 2564 3.1.6 โครงการ Happy CPAC: องค์กรแห่งความสุข ปีงบประมาณ 2564 3.1.7 โครงการมอบรางวัลบุคลากรดีเด่น ประจำปี 2563 3.1.8 โครงการพัฒนาบุคลากรสำนักงาน สำนัก ณ ม.แม่ฟ้าหลวง 3.1.9 โครงการศึกษาดูงานวิถีชีวิตวัฒนธรรมและเรือนโบราณ อ.บ้านธิ จ.ลำพูน

เป้าประสงค์	กลยุทธ์	แผนงาน	โครงการ/กิจกรรม (Key Initiatives)	
			ปีงบประมาณ 2563	ปีงบประมาณ 2564
	สร้างรายได้จากทรัพยากรที่มีอยู่อย่างจำกัดให้เกิดประสิทธิภาพและประสิทธิผลสูงสุด	แผนการสร้างรายได้ของสำนักฯ	3.1.8 จัดเก็บค่าเข้าชมพิพิธภัณฑ์เรือนโบราณล้านนา 3.1.9 จัดเก็บค่าเช่าสถานที่พิพิธภัณฑ์เรือนโบราณล้านนา และห้องประชุม 3.1.10 จำหน่ายหนังสือพิพิธภัณฑ์เรือนโบราณล้านนา มช. และหนังสือศิลปวัฒนธรรม 3.1.11 โครงการสนับสนุนจากแหล่งทุนต่างๆ 3.1.12 การจัดเก็บค่าลงทะเบียนฝึกอบรมหลักสูตรต่างๆ 3.1.13 เงินบริจาค 3.1.14 จำหน่ายของที่ระลึก 3.1.15 กิจกรรมแต่งห้องชุดล้านนาเสริมคุณค่าการเดินเยี่ยมชมพิพิธภัณฑ์ฯ	3.1.10 จัดเก็บค่าเข้าชมพิพิธภัณฑ์เรือนโบราณล้านนา 3.1.11 จัดเก็บค่าเช่าสถานที่พิพิธภัณฑ์เรือนโบราณล้านนา และห้องประชุม 3.1.12 จำหน่ายหนังสือพิพิธภัณฑ์เรือนโบราณล้านนา มช. และหนังสือศิลปวัฒนธรรม 3.1.13 โครงการสนับสนุนจากแหล่งทุนต่างๆ 3.1.14 การจัดเก็บค่าลงทะเบียนฝึกอบรมหลักสูตรต่างๆ 3.1.15 เงินบริจาค 3.1.16 จำหน่ายของที่ระลึกฯ
	ส่งเสริมการอนุรักษ์สิ่งแวดล้อมและพลังงานภายในสำนักฯ	แผนการอนุรักษ์สิ่งแวดล้อมและพลังงานของสำนักฯ	3.1.16 โครงการอนุรักษ์สิ่งแวดล้อม: ด้านพลังงานและขยะ <ul style="list-style-type: none"> ▪ หลุมปุ๋ยหมัก ▪ กิจกรรมประหยัด 3.1.17 โครงการพัฒนาและบำรุงรักษาภูมิทัศน์ฯ <ul style="list-style-type: none"> ▪ สวนข้างเขื่อนล้านนา ▪ สวนดอกไม้ 	3.1.17 โครงการส่งเสริมการมุ่งสู่สำนักงานสีเขียว (Green Office) ตามเกณฑ์ของกรมส่งเสริมคุณภาพสิ่งแวดล้อม 3.1.18 โครงการพัฒนาและบำรุงรักษาภูมิทัศน์สำนักฯ ประจำปี 2564 3.1.19 กิจกรรม 5 ส.

ภาคผนวก ก 2.

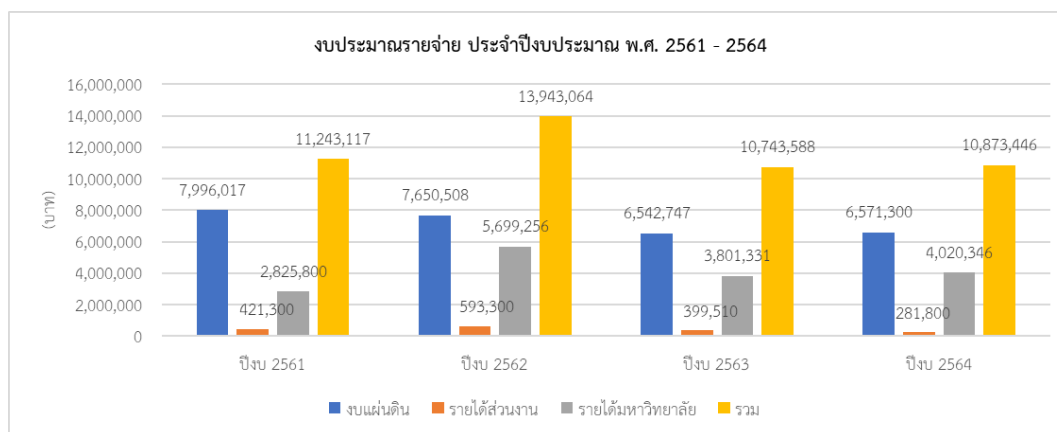
งบประมาณรายจ่ายประจำปี และรายได้อื่นๆ ประจำปีงบประมาณ พ.ศ. 2561 - 2564
ของสำนักส่งเสริมศิลปวัฒนธรรม มหาวิทยาลัยเชียงใหม่

1. งบประมาณรายจ่ายประจำปี

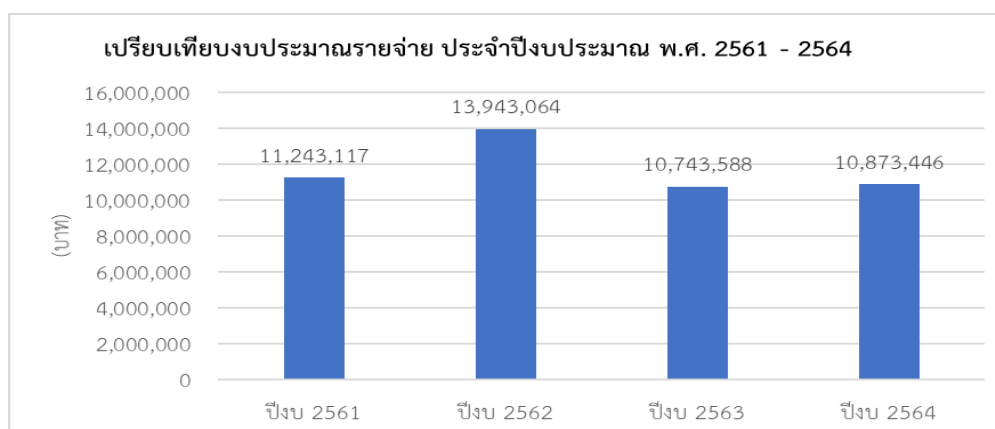
สำนักส่งเสริมศิลปวัฒนธรรม ได้รับจัดสรรงบประมาณรายจ่าย ประจำปีงบประมาณ พ.ศ. 2561 - 2564 จาก 3 แหล่ง ได้แก่ 1) งบประมาณแผ่นดิน 2) งบประมาณเงินรายได้ส่วนงาน และ 3) งบประมาณเงินรายได้มหาวิทยาลัย (10%)

ตารางที่ 1 : งบประมาณรายจ่าย ประจำปีงบประมาณ พ.ศ. 2561 - 2564

แหล่งเงิน	ปีงบ 2561	ปีงบ 2562	ปีงบ 2563	ปีงบ 2564
งบประมาณแผ่นดิน	7,996,017.00	7,650,508.00	6,510,000.00	6,571,300.00
งบประมาณเงินรายได้ส่วนงาน	421,300.00	593,300.00	350,900.00	281,800.00
งบประมาณเงินรายได้มหาวิทยาลัย	2,825,800.00	5,699,255.90	3,776,084.00	4,020,345.69
รวม	11,243,117.00	13,943,063.90	10,636,984.00	10,873,445.69



แผนภูมิที่ 1 : งบประมาณรายจ่าย ประจำปีงบประมาณ พ.ศ. 2561 - 2564



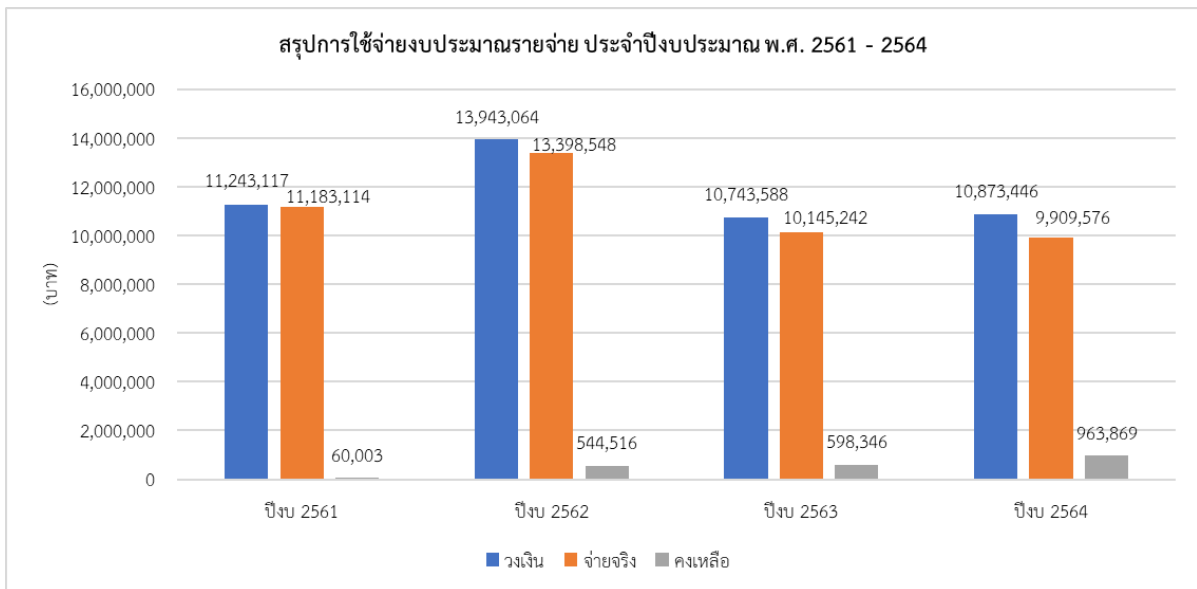
แผนภูมิที่ 2 : เปรียบเทียบงบประมาณรายจ่าย ประจำปีงบประมาณ พ.ศ. 2561 - 2564

2. สรุปผลการใช้จ่ายงบประมาณ

สำนักส่งเสริมศิลปวัฒนธรรม ได้เบิกจ่ายงบประมาณรายจ่ายประจำปีงบประมาณ พ.ศ. 2561 – 2564 ดังนี้

ตารางที่ 2 : สรุปผลการใช้จ่ายงบประมาณรายจ่าย ประจำปีงบประมาณ พ.ศ. 2561 – 2564

แหล่งเงิน	ปีงบ 2561	ปีงบ 2562	ปีงบ 2563	ปีงบ 2564
วงเงิน	11,243,117	13,943,064	10,743,588	10,873,446
จ่ายจริง	11,183,114	13,398,548	10,145,242	9,909,576
คงเหลือ	60,003	544,516	598,346	963,870
จ่ายจริงร้อยละ	99.47	96.09	94.43	91.14



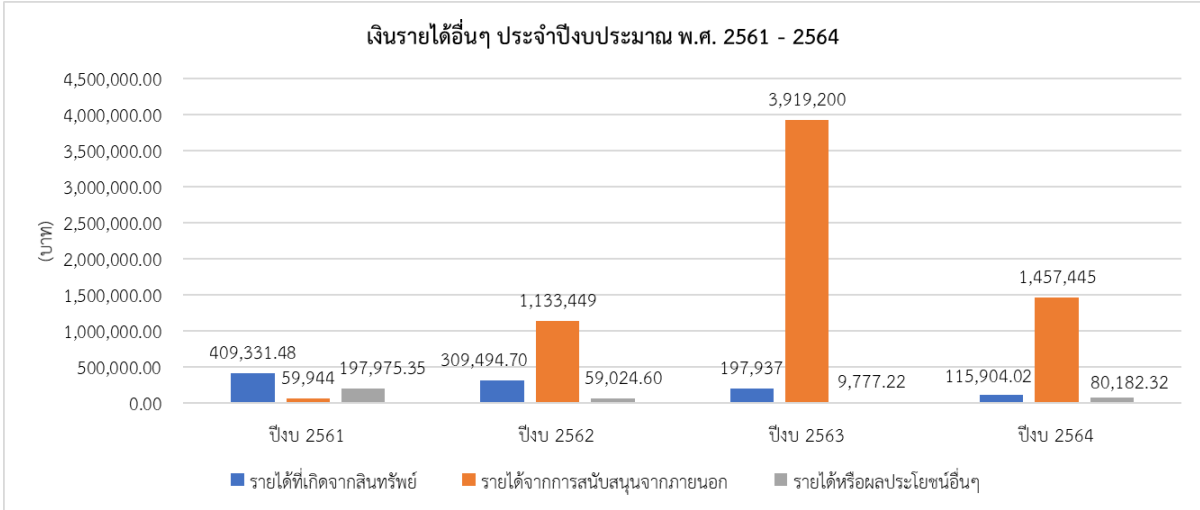
แผนภูมิที่ 3 : สรุปผลการใช้จ่ายงบประมาณรายจ่าย ประจำปีงบประมาณ พ.ศ. 2561 - 2564

3. รายได้อื่นๆ (นอกเหนือจากงบประมาณรายจ่ายประจำปี)

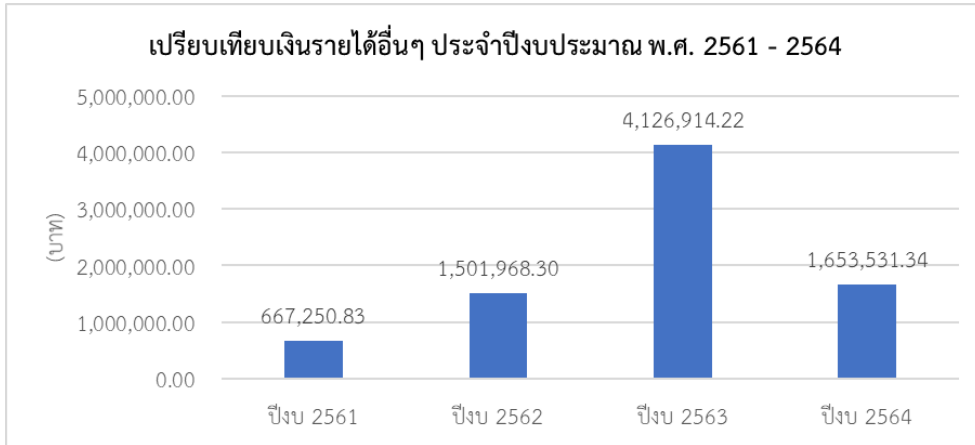
สำนักส่งเสริมศิลปวัฒนธรรม มีรายได้อื่นๆ (นอกเหนือจากงบประมาณรายจ่ายประจำปี) ประจำปีงบประมาณ พ.ศ. 2561 – 2564 ดังนี้

ตารางที่ 3 : รายได้อื่นๆ (นอกเหนือจากงบประมาณรายจ่ายประจำปี) ประจำปีงบประมาณ พ.ศ. 2561 – 2564

ลำดับ	รายการ	ปีงบ 2561	ปีงบ 2562	ปีงบ 2563	ปีงบ 2564
1	รายได้ที่เกิดจากสินทรัพย์	409,331.48	309,494.70	197,996.40	115,904.02
1.1	ค่าธรรมเนียมเข้าชมพิพิธภัณฑ์เรือนโบราณล้านนา	103,410.00	111,186.00	88,902.00	73,629.00
1.2	ค่าเช่าสถานที่	272,979.00	189,801.00	107,505.00	34,585.87
1.3	ค่าจำหน่ายหนังสือ	32,231.48	8,345.70	1,530.00	5,367.15
1.4	ค่ารับฝากจำหน่ายสินค้า	711.00	162.00	59.40.00	2,322.00
2	รายได้จากการสนับสนุนจากภายนอก	59,944.00	1,133,449.00	3,919,200.00	1,457,445.00
2.1	เงินสนับสนุนโครงการ/กิจกรรมของสำนักฯ	44,944.00	483,649.00	2,916,700.00	1,457,445.00
2.2	เงินสนับสนุนสิ่งก่อสร้าง	15,000.00	450,000.00	900,000.00	
2.3	ค่าลงทะเบียนต่างๆ	-	199,800.00	102,500.00	
3	รายได้หรือผลประโยชน์อื่นๆ	197,975.35	59,024.60	9,777.22	80,182.32
3.1	ดอกเบี้ยเงินฝากธนาคาร	2,834.95	3,600.75	5,075.32	6,013.32
3.2	รายได้เบ็ดเตล็ด	27,378	180.00	-	-
3.3	อื่นๆ (ได้แก่ รายได้จากการจัดฝึกอบรม/ประชุมวิชาการ)	167,762.40	55,243.85	4,701.90	74,169.00
	รวม	667,250.83	1,501,968.30	4,126,973.62	1,653,531.34



แผนภูมิที่ 4 : รายได้อื่นๆ ประจำปีงบประมาณ พ.ศ. 2561 - 2564



แผนภูมิที่ 5 : เปรียบเทียบรายได้อื่นๆ ประจำปีงบประมาณ พ.ศ. 2561 - 2564

ภาคผนวก ข

รายงานผลการดำเนินงานการบูรณาการ การเรียนการสอนด้านศิลปวัฒนธรรมของสำนักส่งเสริมศิลปวัฒนธรรม ร่วมกับโรงเรียนสาธิต มหาวิทยาลัยเชียงใหม่ ในปีการศึกษา 2563

ตามข้อเสนอแนะของกรรมการสภามหาวิทยาลัยเชียงใหม่ และคณะกรรมการประเมินฯ

การวางแผนงาน

ในปีการศึกษา 2563 สำนักส่งเสริมศิลปวัฒนธรรม ร่วมกับโรงเรียนสาธิต มหาวิทยาลัยเชียงใหม่ โดย ผู้ช่วยศาสตราจารย์วิลาวัลย์ เสวตเศรณี ผู้อำนวยการสำนักส่งเสริมศิลปวัฒนธรรม พร้อมด้วยบุคลากรฝ่ายส่งเสริมศิลปวัฒนธรรม และอาจารย์ ดร.ศักดา สวาทยานันท์ ผู้อำนวยการโรงเรียนสาธิต มหาวิทยาลัยเชียงใหม่ และคณาจารย์ระดับอนุบาล ประถมศึกษา และมัธยมศึกษา ร่วมประชุมเพื่อหารือแนวทางการบูรณาการ จัดทำ (ร่าง) หลักสูตรการเรียนด้านศิลปวัฒนธรรม สำหรับนักเรียนสาธิตมหาวิทยาลัยเชียงใหม่ จำนวน 2 ครั้ง

ครั้งที่ 1 วันที่ 16 มีนาคม พ.ศ. 2563 ณ ห้องประชุมสำนักส่งเสริมศิลปวัฒนธรรม

ครั้งที่ 2 วันที่ 5 พฤศจิกายน พ.ศ. 2563 ณ ห้องประชุมสำนักส่งเสริมศิลปวัฒนธรรม



การประชุมหารือครั้งที่ 1 เมื่อวันที่ 16 มีนาคม 2563



การประชุมหารือครั้งที่ 2 เมื่อวันที่ 5 พฤศจิกายน 2563

หลังจากการจัดประชุมได้มีหลักสูตร จำนวน 5 หลักสูตร โดยวางแผนจะเข้ามาเรียนรู้ และฝึกปฏิบัติที่ พิพิธภัณฑ์เรือนโบราณล้านนา สำนักส่งเสริมศิลปวัฒนธรรม มหาวิทยาลัยเชียงใหม่ ในช่วงเดือนมกราคม – กุมภาพันธ์ 2564 ดังนี้

1. หลักสูตรสำหรับนักเรียนชั้นอนุบาล ระยะเวลา 0.5 วัน
2. หลักสูตรสำหรับนักเรียนชั้นประถมศึกษา ระยะเวลา 1 วัน
3. หลักสูตรสำหรับนักเรียนชั้นมัธยมศึกษา (อาหารล้านนา) ระยะเวลา 1 ชั่วโมง จำนวน 2 ครั้ง
4. หลักสูตรสำหรับนักเรียนชั้นมัธยมศึกษา (ภาษาล้านนา) ระยะเวลา 1.5 ชั่วโมง จำนวน 2 ครั้ง
5. หลักสูตรสำหรับนักเรียนชั้นมัธยมศึกษา (ดนตรีพื้นเมือง)
 - นักเรียน 15 คน ระยะเวลา 1 ชั่วโมง จำนวน 5 ครั้ง
 - นักเรียน 30 คน ระยะเวลา 1.45 ชั่วโมง จำนวน 5 ครั้ง

การดำเนินงาน

เนื่องด้วยสถานการณ์แพร่ระบาดของเชื้อโควิด-19 ที่เกิดขึ้นในช่วงเดือนมกราคม – กุมภาพันธ์ 2564 ซึ่งจำเป็นต้องปรับรูปแบบการเรียนการสอนไม่ให้เป็นอันตรายต่อการติดเชื้อโควิด-19 ของนักเรียน จึงมีการปรับเลื่อนการเรียนการสอนของนักเรียนชั้นมัธยมศึกษา ที่เป็นวิชาปฏิบัติไปใช้ในภาคการศึกษาต่อไป ส่วนหลักสูตรอื่นที่สามารถดำเนินการได้ ก็มีการหารือและปรับเป็นกิจกรรมที่สามารถทำได้ในระยะเวลาที่เหมาะสม 3 ครั้ง คือ

- กิจกรรมการศึกษาเรือนโบราณล้านนาของนักเรียนในระดับชั้นประถมศึกษา

เพื่อให้นักเรียนได้เรียนรู้รูปแบบเรือนโบราณล้านนา และวิถีชีวิต การอยู่อาศัย ในวันที่ 10 กุมภาพันธ์ 2564 เวลา 09.00 – 12.00 ณ พิพิธภัณฑ์เรือนโบราณล้านนา สำนักส่งเสริมศิลปวัฒนธรรม มหาวิทยาลัยเชียงใหม่ เนื้อหาในการเรียนรู้ ได้รับการสนับสนุนจากผู้ช่วยศาสตราจารย์ ดร. แผ่นดิน อุนจะนำ รองคณบดีคณะสถาปัตยกรรมศาสตร์ เป็นผู้บรรยายให้ความรู้เกี่ยวกับรูปแบบเรือนล้านนา และการอยู่อาศัยบนเรือน โดยได้สัมผัสกับสถานที่จริงบนเรือน และนักเรียนได้รับชมนิทรรศการ ณ เรือนทรงอาณานิคม (คิวรีเปอล์) โดยสื่อ Projection mapping ให้ความรู้เกี่ยวกับวิถีชีวิตของคนเชียงใหม่ในช่วงร้อยปีที่ผ่านมา ทั้งการแต่งกาย อาหาร และสถาปัตยกรรม



กิจกรรมการศึกษาเรือนโบราณ
 ล้านนาของนักเรียนในระดับชั้น
 ประถมศึกษา วันที่ 10 กุมภาพันธ์
 2564 ณ พิพิธภัณฑ์เรือนโบราณ
 ล้านนา สำนักส่งเสริม
 ศิลปวัฒนธรรม
 มหาวิทยาลัยเชียงใหม่

2. กิจกรรมการศึกษาเรือนโบราณล้านนาของนักเรียนในระดับชั้นอนุบาล

เพื่อให้นักเรียนได้เรียนรู้รูปแบบเรือนโบราณล้านนา และวิถีชีวิต การอยู่อาศัย ในวันที่ 17 กุมภาพันธ์ 2564 เวลา 09.00 – 12.00 น. ณ พิพิธภัณฑ์เรือนโบราณล้านนา สำนักส่งเสริมศิลปวัฒนธรรม มหาวิทยาลัยเชียงใหม่ เนื้อหาในการเรียนรู้ บุคลากรฝ่ายส่งเสริมศิลปวัฒนธรรม ได้บรรยายให้ความรู้เกี่ยวกับรูปแบบเรือน ล้านนา วัสดุที่ใช้ในการสร้างเรือน การอยู่อาศัยภายในเรือน โดยนักเรียนได้สัมผัสกับสถานที่จริงในเรือน ได้เรียนรู้วิธีการนอนในเรือน พื้นที่การทำอาหารในครัว และนักเรียนได้รับชมนิทรรศการ ณ เรือนทรงอาณานิคม (คิวรีเปอล์) โดยสื่อ Projection mapping ที่ให้ความรู้เกี่ยวกับวิถีชีวิตของคนเชียงใหม่ในช่วงร้อยปีที่ผ่านมา นอกจากนั้น ได้ทำกิจกรรมวาดภาพเรือน โดยใช้หุ่นนั่งอุ้มเขื่อนเป็นสื่อในการสอนวาดภาพเรือนที่ใช้รูปทรงเรขาคณิตอย่างง่าย ให้นักเรียนได้เข้าใจรูปทรงพื้นฐาน และส่วนประกอบของเรือนโดยคร่าว



กิจกรรมการศึกษาเรือนโบราณล้านนาของนักเรียนในระดับชั้นอนุบาล วันที่ 17 กุมภาพันธ์ 2564

ณ พิพิธภัณฑ์เรือนโบราณล้านนา สำนักส่งเสริมศิลปวัฒนธรรม มหาวิทยาลัยเชียงใหม่

3. กิจกรรมการแสดงหุ่นกระบอกให้แก่นักเรียนในระดับชั้นอนุบาล ได้จัดโครงการละอ่อนสาธิตเรียนรู้ความเป็นไทย ให้แก่นักเรียนโรงเรียนสาธิตมหาวิทยาลัยเชียงใหม่ ในกิจกรรม "รักษ์หุ่นกระบอก" โดยนักศึกษาวิชาศิลปะหุ่นเอเชีย ประจำภาคการศึกษาที่ 2 ปีการศึกษา 2563 ของนักศึกษาคณะวิจิตรศิลป์ มหาวิทยาลัยเชียงใหม่ จำนวน 12 คน โดยมีผู้ช่วยศาสตราจารย์วิลาวัลย์ เศวตเสรณี ผู้อำนวยการสำนักส่งเสริมศิลปวัฒนธรรม เป็นผู้สอนในกระบวนวิชา ในวันที่ 25 กุมภาพันธ์ 2564 ณ โรงเรียนสาธิตมหาวิทยาลัยเชียงใหม่



- กิจกรรม "รักษ์หุ่นกระบอก" โดยนักศึกษาวิชาศิลปะหุ่นเอเชีย ประจำภาคการศึกษาที่ 2 ปีการศึกษา 2563 ของนักศึกษาคณะวิจิตรศิลป์ มหาวิทยาลัยเชียงใหม่ ในวันที่ 25 กุมภาพันธ์ 2564 ณ โรงเรียนสาธิต มหาวิทยาลัยเชียงใหม่

สรุปผลจากการดำเนินงานการบูรณาการ ในปีการศึกษา 2563

- จากการจัดกิจกรรมให้กับนักเรียนในระดับชั้นอนุบาล และประถมศึกษา เสมือนเป็นการนำกิจกรรม (บทเรียน) ที่ออกแบบไว้มาทดลองปฏิบัติจริง ทำให้ทราบถึงข้อจำกัด และการปรับปรุงพัฒนา รูปแบบการเรียนการสอนสำหรับเด็กเล็ก ตามข้อสังเกตการณ์ ดังนี้
- การชมนิทรรศการ Projection mapping ณ เรือนทรงอาณานิคม (คิวรีเปอล์) ที่ใช้สื่อสมัยใหม่ในการให้ความรู้เบื้องต้นเกี่ยวกับอาหารและเครื่องแต่งกาย นักเรียนในระดับชั้นอนุบาล และประถมศึกษาที่เป็นเด็กเล็ก ให้ความสนใจ และตื่นตาตื่นใจกับสื่อที่แปลกใหม่ แต่ไม่ค่อยสนใจเนื้อหา เพราะระดับการรับรู้ยังยากเกินกว่าที่เด็กวัยนี้จะเข้าใจ จึงจำเป็นต้องใช้วิธีการสอนแบบอื่น เข้ามาเพิ่มเติมหลังจากชมนิทรรศการ Projection mapping เช่น การรับรู้จากของจริง ด้วยการสัมผัส การแสดงสาธิต และการใช้คำศัพท์ง่ายๆ เป็นต้น
- การเยี่ยมชมเรือนโบราณล้านนา เด็กนักเรียนให้ความสนใจเป็นอย่างมาก เพราะได้ขึ้นเรือนโบราณที่ไม่เคยรู้จัก ได้สำรวจพื้นที่ห้องต่างๆ เพราะส่วนใหญ่จะไม่คุ้นชินกับการอยู่อาศัยในเรือนไม้ รวมถึงได้เรียนรู้การเดิน และการนั่งบนเรือนไม้ที่แฝงมารยาทเรื่องการเดินในเรือนให้กับนักเรียนได้เข้าใจ
- การฝึกทักษะการฟัง และเรียนรู้การสาธิต การขีดหุ่นอย่างง่าย สร้างความเพลิดเพลิน เสริมทักษะการฟังและจินตนาการของเด็กเล็ก
- หลักสูตรที่ร่างไว้สำหรับการสอนนักเรียนชั้นอนุบาล ประถมศึกษา และมัธยมศึกษา จะนำไปใช้ในการเรียนการสอนในปีการศึกษา 2564 ซึ่งจะมีการนัดหมายประชุมของทั้งส่วนงานอีกครั้งหลังจากสถานการณ์การแพร่ระบาดของเชื้อโควิด-19 ในจังหวัดเชียงใหม่คลี่คลาย โดยมีเนื้อหาในการสอน ดังนี้

1. หลักสูตรนักเรียนอนุบาล ระยะเวลา 0.5 วัน

เนื้อหาการเรียนรู้

ที่	ระยะเวลา	เนื้อหาการเรียนการสอน	สาระความรู้ที่ได้รับ
1	9.00 น. - 10.00 น.	ชมเรือนล้านนา หลวงข้าว พิซผักสวนครัว	1. รูปแบบเรือนล้านนา 2. การอยู่อาศัยในเรือนล้านนา 3. ภูมิทัศน์รอบเรือน
2	10.00 น. -11.30 น.	ข้าวในวัฒนธรรมล้านนา	1. วัฒนธรรมการกินข้าวเหนียวของชาวล้านนา เรียนรู้ลักษณะของหลวงข้าว 2. วิธีการตำข้าว ฝัดข้าว 3. การทำข้าวหนุงงา อาหารทานเล่นของชาวล้านนาในอดีต
3	11.30 น. -12.00 น.	สาธิตและให้ความรู้เรื่องหุ่นกระบอกล้านนา	1. ได้รับประสบการณ์ และรู้จักหุ่นกระบอก

2. หลักสูตรนักเรียนประถมศึกษา ระยะเวลา 1 วัน

เนื้อหาการเรียนรู้

ที่	ระยะเวลา	เนื้อหาการเรียนการสอน	สาระความรู้ที่ได้รับ
1	9.00 น. - 10.00 น.	ชมเรือนล้านนา หลวงข้าว พิซผักสวนครัว	1. รูปแบบเรือนล้านนา 2. การอยู่อาศัยในเรือนล้านนา 3. ภูมิทัศน์รอบเรือน
2	10.00 น.- 12.00 น.	ข้าวในวัฒนธรรมล้านนา	1. วัฒนธรรมการกินข้าวเหนียวของชาวล้านนา เรียนรู้ลักษณะของหลวงข้าว 2. วิธีการตำข้าว ฝัดข้าว 3. การทำข้าวหนุงงา อาหารทานเล่นของชาวล้านนาในอดีต
	12.00 น. -13.00 น.	รับประทานอาหารกลางวัน	
	13.00 น. -14.00 น.	ผ้าฝ้าย	1. ลักษณะของผ้าฝ้าย 2. กรรมวิธีการทำผ้าแบบโบราณ 3. ฝึกปฏิบัติการอัดฝ้าย บั่นฝ้าย
	14.00 น. -15.00 น.	การแต่งกายชุดพื้นเมือง	1. ลักษณะของชุดพื้นเมือง 2. สาธิตการแต่งกาย 3. การใช้ผ้า
	15.00 น. -15.30 น.	การแสดงหุ่นกระบอกล้านนา	1. ความเพลิดเพลิน และแทรกจริยธรรมในเรื่องราวที่แสดงละครหุ่น

3. หลักสูตรนักเรียนชั้นมัธยมศึกษา อาหารล้านนา (2 ครั้ง)

เนื้อหาการเรียนรู้

ที่	ประเภท	เนื้อหาการเรียนการสอน	สาระความรู้ที่ได้รับ
1	อาหารคาว (จำนวน 5 รอบ ต่อ 1 วัน)	ลาบหมูคั่ว หรือ น้ำพริกตาแดง ผักนึ่ง (เลือก 1 รายการ)	1. ทำให้อาหาร เครื่องปรุงและวัตถุดิบ 2. ผักประเภทต่างๆ ที่ใช้รับประทานกับอาหาร 3. ขั้นตอน วิธีการทำอาหาร
2	อาหารหวาน (จำนวน 5 รอบ ต่อ 1 วัน)	ข้าวต้มมัด หรือ ขนมต้ม (เลือก 1 รายการ)	1. ทำให้อาหาร เครื่องปรุงและวัตถุดิบ 2. ขั้นตอน วิธีการทำขนม

4. หลักสูตรนักเรียนชั้นมัธยมศึกษา การประพันธ์ล้านนา (2 ครั้ง)

เนื้อหาการเรียนรู้

ที่	ประเภท	เนื้อหาการเรียนการสอน	สาระความรู้ที่ได้รับ
1	คำว จ้อย	การประพันธ์คำว การประพันธ์จ้อย	1. การใช้งาน 2. ฉันทลักษณ์ 3. การใช้คำที่เหมาะสม 4. สำนวนล้านนา
2	อื่อกันโลง	การประพันธ์อื่อกันโลง	1. โอกาสที่ใช้ในการอื่อกันโลง 2. ฉันทลักษณ์ 3. การใช้คำที่เหมาะสม 4. สำนวนล้านนา

5. หลักสูตรนักเรียนชั้นมัธยมศึกษา

ดนตรีล้านนา (วงสะล้อ-ซิ่ง) จำนวนนักเรียน 15 คน (5 ครั้ง)

ที่	ระยะเวลา	เนื้อหาการเรียนการสอน	สาระความรู้ที่ได้รับ
1	1 ชั่วโมง	1. บรรยายให้ความรู้เรื่องดนตรีล้านนา 2. แนะนำ และสร้างความคุ้นเคยกับเครื่องดนตรีล้านนา (วงสะล้อ-ซิ่ง) สะล้อ ซิ่ง ขลุ่ย กลองโป่ง โป่ง ฉิ่ง ฉาบ	1. เพื่อให้ทราบที่มา ประเภทของดนตรีล้านนา และวงดนตรีในล้านนา 2. เพื่อให้นักเรียนได้ทดลองเล่นดนตรีพื้นเมืองล้านนา
	1 ชั่วโมง	3. แบ่งนักเรียนตามประเภทเครื่องดนตรีที่เลือก และเรียนพื้นฐานการเล่นเครื่องดนตรีแต่ละชนิด	สามารถทราบถึงพื้นฐานและเทคนิคการเล่นดนตรีพื้นเมืองแต่ละชนิด
	1 ชั่วโมง	4. เรียนเพลงพื้นเมืองล่องแม่ปิง	สามารถบรรเลงเพลงพื้นเมืองได้
	1 ชั่วโมง	5. เรียนเพลงสร้อยเวียงพิงค์	สามารถบรรเลงเพลงพื้นเมืองได้
	1 ชั่วโมง	6. เรียนเพลงปราสาทไหว	สามารถบรรเลงเพลงพื้นเมืองได้

อุปกรณ์ ซิ่งใหญ่ ซิ่งกลาง ซิ่งเล็ก สะล้อเล็ก สะล้อกลาง สะล้อใหญ่ ขลุ่ย ฉิ่ง ฉาบ กลองโป่งโป่ง

สถานที่เรียน สำนักส่งเสริมศิลปวัฒนธรรม

การวัดผล

1. นักเรียนสามารถอ่านโน้ตเพลงได้
2. นักเรียนสามารถบรรเลงวงดนตรีพื้นเมืองได้
3. นักเรียนสามารถเล่นเพลงพื้นเมืองได้ จำนวน 3 เพลงเป็นอย่างน้อย

6. หลักสูตรนักเรียนชั้นมัธยมศึกษา

ดนตรีล้านนา (วงสะล้อ-ซึง) จำนวนนักเรียน 30 คน (5 ครั้ง)

ที่	ระยะเวลา	เนื้อหาการเรียนการสอน	สาระความรู้ที่ได้รับ
1	1.45 ชั่วโมง	1. บรรยายให้ความรู้เรื่องดนตรีล้านนา 2. แนะนำ และสร้างความคุ้นเคยกับเครื่องดนตรีล้านนา (วงสะล้อ-ซึง) สะล้อ ซึง ขลุ่ย กลองโป่ง โป่ง ฉิ่ง ฉาบ	1. เพื่อให้ทราบที่มา ประเภทของดนตรีล้านนา และวงดนตรีในล้านนา 2. เพื่อให้นักเรียนได้ทดลองเล่นดนตรีพื้นเมืองล้านนา
2	1.45 ชั่วโมง	3. แบ่งนักเรียนตามประเภทเครื่องดนตรีที่เลือก เป็น 4 กลุ่ม และเรียนพื้นฐานการเล่นเครื่องดนตรีแต่ละชนิด - กลุ่มสะล้อ 9 คน (สะล้อใหญ่ 3 คน, สะล้อกลาง 3 คน, สะล้อเล็ก 3 คน) - กลุ่มซึง 9 คน (ซึงใหญ่ 3 คน, ซึงกลาง 3 คน, ซึงเล็ก 3 คน) - กลุ่มขลุ่ย 3 คน - กลุ่มเครื่องประกอบจังหวะ 9 คน (กลองโป่งโป่ง 3 คน, ฉิ่ง 3 คน, ฉาบ 3 คน)	สามารถทราบถึงพื้นฐานและเทคนิคการเล่นดนตรีพื้นเมืองแต่ละชนิด
3.	1.45 ชั่วโมง	4. เรียนเพลงพื้นเมืองล่องแม่ปิง	สามารถบรรเลงเพลงพื้นเมืองได้
4.	1.45 ชั่วโมง	5. เรียนเพลงสร้อยเวียงพิงค์	สามารถบรรเลงเพลงพื้นเมืองได้

ที่	ระยะเวลา	เนื้อหาการเรียนการสอน	สาระความรู้ที่ได้รับ
5.	1.45 ชั่วโมง	6. เรียนเพลงปราสาทไหว	สามารถบรรเลงเพลงพื้นเมืองได้

อุปกรณ์ ซิ่งใหญ่ ซิ่งกลาง ซิ่งเล็ก สะล้อเล็ก สะล้อกลาง สะล้อใหญ่ ขลุ่ย ฉิ่ง ฉาบ กลองโป่งโป่ง

สถานที่เรียน สำนักส่งเสริมศิลปวัฒนธรรม

การวัดผล

1. นักเรียนสามารถอ่านโน้ตเพลงได้
2. นักเรียนสามารถบรรเลงวงดนตรีพื้นเมืองได้
3. นักเรียนสามารถเล่นเพลงพื้นเมืองได้ จำนวน 3 เพลงเป็นอย่างน้อย

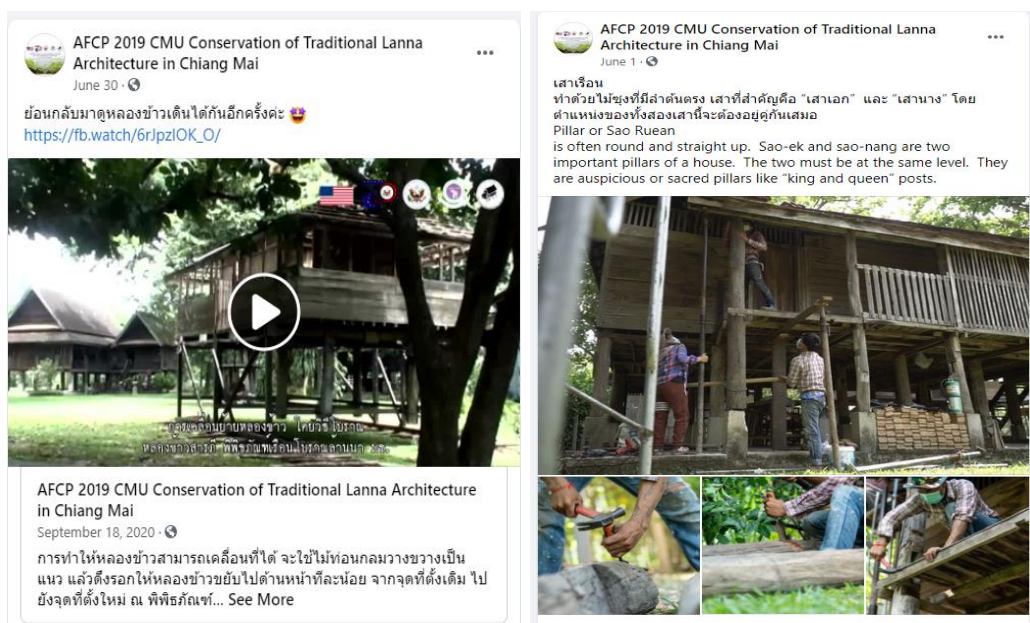
ภาคผนวก ค.

ภาพสรุปผลการดำเนินงานหรือผลงานความก้าวหน้าที่มีความโดดเด่น

๑. ความโดดเด่นในการปรับรูปแบบการถ่ายทอดองค์ความรู้พิพิธภัณฑ์เรือนโบราณล้านนา จาก Onsite สู่ Online (Reimage Relearn Reinvent)

- การถอดองค์ความรู้สถาปัตยกรรม เผยแพร่ผ่านระบบออนไลน์ (Online) หลังสถานการณ์แพร่ระบาดของโรคติดเชื้อไวรัสโคโรนา 2019 เพจ AFCP 2019 →

<https://www.facebook.com/afcpemu>



- การสร้างการรับรู้ด้านการอนุรักษ์เรือนโบราณล้านนาของพิพิธภัณฑ์เรือนโบราณล้านนา ผ่านรูปแบบออนไลน์เฟสบุคเพจ <https://www.facebook.com/CMULHM>

CMU Lanna House Museum พิพิธภัณฑ์เรือนโบราณล้านนา มช.
August 3 at 1:24 PM · 🌐

"แป้นทอง" (อ่าน-แป้นต่อง) ทำจากแผ่นไม้ที่มีความหนา วางเป็นแนวยาวตลอดตัวเรือน สำหรับเป็นทางเดินไม่ให้เกิดเสียงดังรบกวนผู้อื่น และเป็นทางเดินที่ไม่เกิดเสียงดังไว้ใช้เมื่อตรวจตราดูโรค ขโมย

ข้อมูลและวาดภาพโดย : ฐาปนีย์ เครือระยา (หัวหน้าฝ่ายส่งเสริมศิลปวัฒนธรรมสำนักส่งเสริมศิลปวัฒนธรรม มช.)

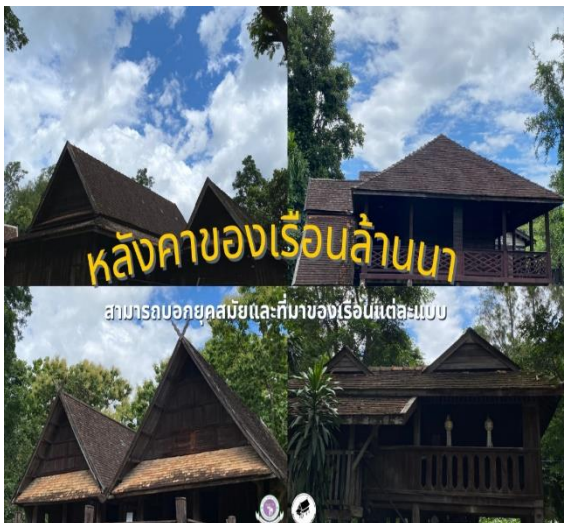



CMU Lanna House Museum พิพิธภัณฑ์เรือนโบราณล้านนา มช.
Posted by Virgo Somw
17 Jun · 🌐

หลองข้าว
ล้านนาเรียกขานกันว่า หลองข้าว ขี้ข้าว ทุข้าว มีลักษณะเป็นเรือนจั่วเตี้ยยกพื้นสูงขึ้นมา ขนาดของหลองข้าวเป็นไปตาม...




หลังคาของเรือนล้านนา
สามารถบอกคุณสมบัติและที่มาของเรือนแต่ละแบบ



CMU Lanna House Museum พิพิธภัณฑ์เรือนโบราณล้านนา มช.
October 29, 2020 · 🌐

"เรือนพญาปงลังกา" ที่มีอายุกว่า 124 ปี ได้ตั้งตามชื่อของผู้เป็นต้นตระกูล สร้างเมื่อ พ.ศ.2439 ถือเป็นเรือนของผู้มีฐานะ เรือนหลังนี้สร้างจากไม้จริงทั้งหลัง มุงหลังคาด้วย "ดินขอ" ตัวเรือนขนาดใหญ่ปานกลาง ยกพื้นสูง และมีสองจั่ว เรือนใหญ่เป็น "เฮือนนอน" มี "เต็น" เป็นพื้นที่โล่งกว้างเปิดฝาผนังด้านเดียว อยู่ด้านหน้าเรือน สำหรับนั่งทำงาน รับประทานอาหาร และใช้พักผ่อนในเวลากลางวัน ส่วนเรือนเล็กทางด้านตะวันออกคือ "เฮือนไฟ" หรือห้องครัว มีประตูด้านหน้า ออกไปยังชานระเบียงขนาดเล็กที่เชื่อมกับบันได...

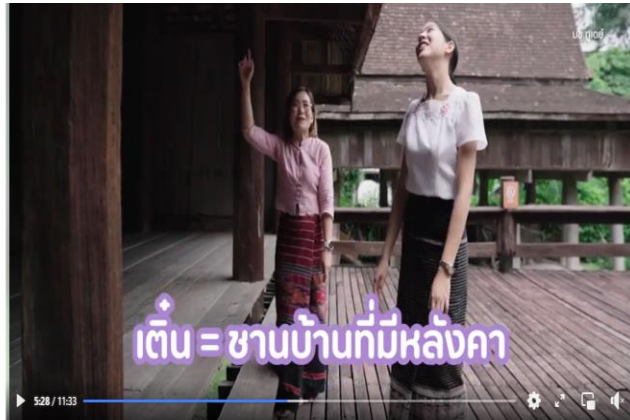
เรือนที่อายุมากกว่า 124 ปี



- การสร้างการรับรู้ด้านการอนุรักษ์เรือนโบราณล้านนาของพิพิธภัณฑ์เรือนโบราณล้านนา ผ่านรูปแบบออนไลน์ YouTube → <https://bit.ly/ngocBRO>

The image displays a YouTube channel page for 'พิพิธภัณฑ์เรือนโบราณล้านนา' (Lanna Ancient House Museum). At the top, the YouTube logo and the channel's name are visible, along with a subscriber count of 2.88K. Below the header, there are two video thumbnails showing traditional Lanna houses. The main content area features a grid of video thumbnails with titles and view counts. The titles include 'พิพิธภัณฑ์เรือนโบราณล้านนา มข. คำราชวัลย์พิพิธภัณฑ์แล้ว...', 'แม่บ้านบ้านต๋าย พิพิธภัณฑ์เรือนโบราณล้านนา', 'ข้าวต้มแก้วดิน', 'การอนุรักษ์สถาปัตยกรรมล้านนา โบราณในเชียงใหม่ - ผู่ฮ่าว...', 'การอนุรักษ์สถาปัตยกรรมล้านนา โบราณในเชียงใหม่ - เรือนไท...', 'การอนุรักษ์สถาปัตยกรรมล้านนา โบราณในเชียงใหม่ - เรือนกา...', 'การอนุรักษ์สถาปัตยกรรมล้านนา โบราณในเชียงใหม่ - เรือนชว...', 'เจ็มือปลา', 'สับฟัก', 'หม้อช่วยดิน', 'แม่บ้านทรศกรเรือนทรง อาณานิคมศิริเปศล (Digital...', 'แนวทางการพัฒนาพิพิธภัณฑ์ เรือนโบราณล้านนา มข. ให้เป็น...', and 'วาดภาพเล่า อาจารย์ชนกร ไชยจินดา'. Each thumbnail also shows the number of views and the upload date.

- การสร้างการรับรู้ด้านการอนุรักษ์เรือนโบราณล้านนาผ่านสื่อออนไลน์



CMU Vlog TODAY | พิพิธภัณฑ์เรือนโบราณล้านนา

ดูถูกใจ แสดงความคิดเห็น แชร์

Virgo Somm, Wanida Chueakumfu และคนอื่นๆ อีก 1.8 พัน คน · ความคิดเห็น 16 รายการ · วิวชม 6.6 หมื่น ครั้ง

รู้หรือไม๊ มข. ของเรามีพิพิธภัณฑ์เรือนโบราณล้านนา เปิดให้ประชาชนทั่วไปเข้าชมได้ อยู่ใกล้แค่ตรงศาลาตึกทยอมโรง

พิพิธภัณฑ์เรือนโบราณล้านนา ตั้งอยู่ภายในสำนักส่งเสริมศิลปวัฒนธรรม จัดแสดงและอนุรักษ์เรือนล้านนาในรูปแบบต่าง ๆ ซึ่งเรือนแต่ละหลังเป็นเรือนโบราณที่ได้รับการสนับสนุนให้ริเริ่มเข้ามาเก็บรักษาไว้ นับเป็นมรดกทางวัฒนธรรมที่ควรค่าแก่การอนุรักษ์ เพื่อใช้เป็นแหล่งในการศึกษาภูมิปัญญาด้านสถาปัตยกรรมของชาวล้านนาในอดีต เปิดให้บริการทุกวัน เวลา 08.30 น. - 16.30 น. เปิดรับหยอดบัตรเข้าชม สนใจติดต่อสอบถามข้อมูลเพิ่มเติม โทรเลข: 053 943 625 - 6 Facebook: CMU Lanna Traditional House Museum พิพิธภัณฑ์เรือนโบราณล้านนา มข.

#CMUVlogTODAY #พิพิธภัณฑ์เรือนโบราณล้านนา #ชมขมขม #CMUTODAY ดูบ่อยลง

ที่เกี่ยวข้องที่สุด

ดูถูกใจ · ตอบกลับ · 43 สัปดาห์

เขียนความคิดเห็น...



เปิดตำนานกับเผ่าทอง ทองเจือ | เปิดตำนาน เรือนโบราณ ล้านนา เชียงใหม่ | 24 ม.ค. 64 (1/4)

PPTV HD 36 · 12K views · 5 months ago

กลางพลัดถิ่น อยู่ที่ CMU Lanna House Museum พิพิธภัณฑ์เรือนโบราณล้านนา มข.

13 มี.ย. · เชียงใหม่ ประเทศไทย ·

ซึ่งเครื่องผ่านแถวภาคต้นพยอม เรามักจะมองเห็นกลุ่มอาคารคล้ายบ้านเรือนสมัยเก่าๆ อยู่ที่นี่ตรงข้ามกับภาคต้นพยอม

ด้วยความสงสัย เข้าไปดูจึงพบว่านี่คือพิพิธภัณฑ์เรือนโบราณล้านนาที่อยู่ในการดูแลของมหาวิทยาลัยเชียงใหม่

ที่นี่มีการรวบรวมบ้านเรือนเก่าในรูปแบบต่างๆ ของผู้คนที่ย้ายในพื้นที่... ดูเพิ่มเติม

เสฟเชียงใหม่ is at CMU Lanna House Museum พิพิธภัณฑ์เรือนโบราณล้านนา มข.

28 Mar · Chiang Mai ·

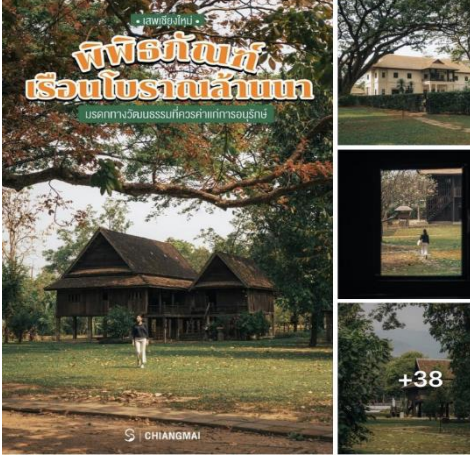
"พิพิธภัณฑ์เรือนโบราณล้านนา มหาวิทยาลัยเชียงใหม่" ❤️

เป็นพิพิธภัณฑ์แห่งแรก! ในจังหวัดเชียงใหม่ ที่มี... See More



61

แชร์ 74 ครั้ง



CHIANGMAI

+38

- การถอดองค์ความรู้ด้านวิถีชีวิต วัฒนธรรม เผยแพร่ผ่านระบบOnline หลังสถานการณ์แพร่ระบาดของโรคติดเชื้อไวรัสโคโรนา 2019

CMU Lanna House Museum พิพิธภัณฑ์เรือนโบราณล้านนา มช.
July 27 at 4:33 PM

" 7 ชาดีพันธุในล้านนา"
ชาวล้านนาในปัจจุบันมีที่มาจากกรมผสมผสานและดำรงชีพอยู่ร่วมกันมาของชนชาติต่างๆ ที่ถือได้ว่าเป็นบรรพบุรุษของชาวล้านนาจากพื้นที่ต่างๆ ซึ่งมีวัฒนธรรมทั้งด้านเครื่องแต่งกาย ประเพณี เทศกาลและความเชื่อแตกต่างกันออกไป

Apisit Bugeye, เพ็ ลันด์ and 641 others 46 Comments 1.4K Shares

CMU Lanna House Museum พิพิธภัณฑ์เรือนโบราณล้านนา มช.
January 9

เสาร์ที่ 9 มกราคม พ.ศ.2564 วันเด็กแห่งชาติ
วันที่พิพิธภัณฑ์เรือนโบราณล้านนาขอเอาใจวัยเรียน เสนอการเล่นของห่ออ่อนในสมัยโบราณ ย้อนวันวานกันจ้า

๑. ขายขมครก
๒. ลีกลึงจ่า
๓. ลีกละโหล่ง
๔. ลีกละโหล่งแก้ง
๕. มอกล้อบ

ข้อมูล: สันน ธรรมธิ สำนักส่งเสริมศิลปวัฒนธรรม มหาวิทยาลัยเชียงใหม่
ภาพวาด: สุขธรรม โนนาง นักช่างศิลป์ สำนักส่งเสริมศิลปวัฒนธรรม มหาวิทยาลัยเชียงใหม่

CMU Lanna House Museum พิพิธภัณฑ์เรือนโบราณล้านนา มช.
Posted by Virgo Somm 12 Apr

ในช่วงปีใหม่เมือง หรือสงกรานต์ ชาวล้านนามักทำตุงปีเบ็งหรือตุงสิบสองราศีด้วยกระดาษ มีความกว้างประมาณ 4-6 นิ้ว ยาวประมาณ 1 เมตร ตีรูปตุง... See More

You and 191 others 1 Comment 534 Shares

CMU Lanna House Museum พิพิธภัณฑ์เรือนโบราณล้านนา มช.
เมื่อแพร่โดย Virgo Somm · เมื่อวันที่ ๓๑ กรกฎาคม ๐8:21 น.

ประเพณีสิบสองเป็ง เดือน ๑๒ ออก ๑๕ ค่ำ

เป็นประเพณีที่บุญคุณพิเศษสุดไปหาผู้ที่ล่วงลับในวันเพ็ญเดือนสิบสองเหนือหรือเดือนสิบของภาคกลาง โดยเชื่อกันว่า ในวันดังกล่าวพระนารายณ์ได้ปลดปล่อยวิญญาณของผู้ตายให้กลับสู่โลกมนุษย์เพื่อรับเอาส่วนบุญคุณจากญาติพี่น้อง

พิธีกรรมปฏิบัติในวันสิบสองเป็งเริ่มเข้ามิตของวันขึ้น ๑๕ ค่ำ ที่วัดจะพากันทำไปช่วยผู้คน ต่างคนต่างจัดอาหารและสิ่งของเป็นสำรับ เพื่ออุทิศให้ผู้ตาย... ดูเพิ่มเติม

ประเพณีสิบสองเป็ง

เดือน ๑๒ ออก ๑๕ ค่ำ ถึงกลางที่ ๒๒ กันยายน ๒๕๖๕

ตำนาน
ในสมัยพุทธกาล พระเจ้าพิมพิสารได้พระราชทานเงิน พระพุทธเจ้าในครั้งนั้น พระองค์ได้ตรัสให้พระเถระและภิกษุสงฆ์ไปทำบุญอุทิศส่วนกุศลให้แก่ผู้ล่วงลับในโอกาสวันเพ็ญเดือนสิบสองเป็ง และพระเถระเหล่านั้นได้ไปทำบุญอุทิศส่วนกุศลให้แก่ผู้ล่วงลับในโอกาสวันเพ็ญเดือนสิบสองเป็ง และพระเถระเหล่านั้นได้ไปทำบุญอุทิศส่วนกุศลให้แก่ผู้ล่วงลับในโอกาสวันเพ็ญเดือนสิบสองเป็ง และพระเถระเหล่านั้นได้ไปทำบุญอุทิศส่วนกุศลให้แก่ผู้ล่วงลับในโอกาสวันเพ็ญเดือนสิบสองเป็ง

ที่มา และความหมาย
ประเพณีสิบสองเป็งเป็นประเพณีที่ปฏิบัติกันมาตั้งแต่สมัยโบราณกาล โดยปฏิบัติกันมาตั้งแต่สมัยสุโขทัยและแพร่หลายมาจนถึงสมัยรัตนโกสินทร์ ประเพณีสิบสองเป็งนี้มีความหมายที่ลึกซึ้งและมีความสำคัญต่อชาวล้านนาเป็นอย่างมาก เพราะประเพณีสิบสองเป็งนี้มีความหมายที่ลึกซึ้งและมีความสำคัญต่อชาวล้านนาเป็นอย่างมาก เพราะประเพณีสิบสองเป็งนี้มีความหมายที่ลึกซึ้งและมีความสำคัญต่อชาวล้านนาเป็นอย่างมาก

การปฏิบัติในวันสิบสองเป็ง
เจ้าเมืองและพระเถระจะนำดอกไม้ธูปเทียนไปทำบุญอุทิศส่วนกุศลให้แก่ผู้ล่วงลับในวันเพ็ญเดือนสิบสองเป็ง และพระเถระเหล่านั้นได้ไปทำบุญอุทิศส่วนกุศลให้แก่ผู้ล่วงลับในโอกาสวันเพ็ญเดือนสิบสองเป็ง และพระเถระเหล่านั้นได้ไปทำบุญอุทิศส่วนกุศลให้แก่ผู้ล่วงลับในโอกาสวันเพ็ญเดือนสิบสองเป็ง

34,889 จำนวนคนที่เข้าถึง 2,617 จำนวนการมีส่วนร่วม

คุณ และคนอื่นๆ อีก 284 คน แชร์ 308 ครั้ง

- รวบรวมองค์ความรู้จากการฝึกอบรมระยะสั้นจาก Onsite สู่ออนไลน์

CMU Lanna House Museum พิพิธภัณฑ์เรือนโบราณล้านนา ...
นา มช.
September 29, 2020 · 🌐

สาธิตการทำต้นผึ้งต้นเทียน เครื่องสักการะแบบล้านนา

ศึกษาอุปกรณ์และขั้นตอนการทำ

เพิ่มเติมได้ที่ : <http://art-culture.cmu.ac.th/Museum/contentdetail/1880>



[Link-> https://bit.ly/3simYFk](https://bit.ly/3simYFk)

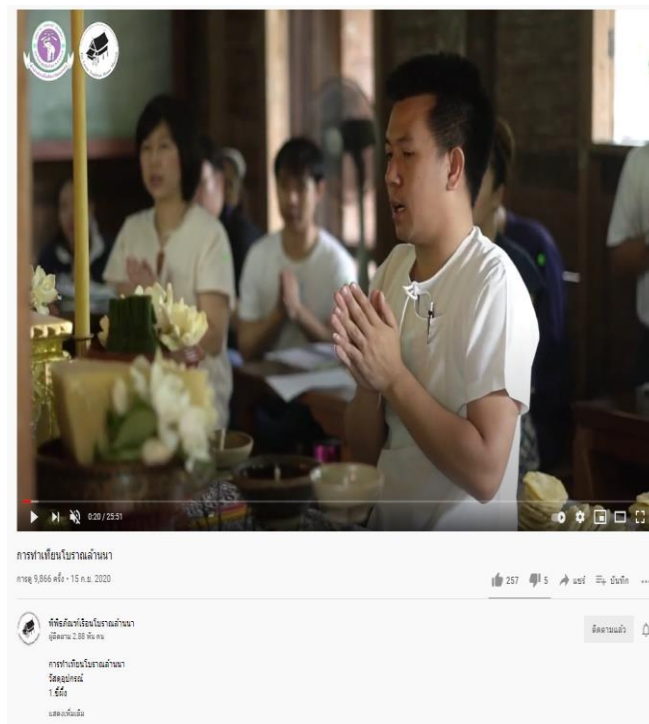
CMU Lanna House Museum พิพิธภัณฑ์เรือนโบราณล้านนา ...
นา มช.
September 23, 2020 · 🌐

สาธิตขั้นตอนในการทำเทียนรำห้องและประทีปเทียนหอม พร้อมอุปกรณ์ที่ต้องจัดเตรียม

เรียนรู้เพิ่มเติมได้ที่ : <http://art-culture.cmu.ac.th/Museum/contentdetail/1881>



[Link -> https://bit.ly/3COLIKj](https://bit.ly/3COLIKj)



[Link -> https://bit.ly/3iMvyJq](https://bit.ly/3iMvyJq)

- พัฒนารูปแบบการสื่อความหมายภายในพิพิธภัณฑ์ฯ สู่ Platform Online





พิพิธภัณฑ์บ้านนาโบราณ
อุปกรณ์ เครื่องใช้ และขั้นตอนการทำล้าบ้านนาโบราณ

เกี่ยวข้าว
ชาวนาจะเกี่ยวข้าวด้วยมือข้างหนึ่ง และใช้เกี่ยวในมือหรือด้ามเกี่ยวเกี่ยว ในนาตามฤดูกาลใช้ด้ามเกี่ยวที่ดัดงอได้ เป็นข้าวที่มีเมล็ดแก่และแข็ง ชาวบ้านเกี่ยวข้าวด้วยมือเกี่ยว ใช้เกวียนขน

ตีข้าว
เป็นการฟาดข้าวด้วยไม้ตีข้าวหรือใช้เครื่องตีข้าวเป็น อีกรูปหนึ่งมี "ตุ้" โดยผูกเหล็กใส่ท่อ "ไม้ตี" หรือ ไม้ตีชนิด ถ่วงน้ำหนักหรือ สี่เหลี่ยมตีเพื่อแยกข้าวเปลือกสำหรับกิน

การนวดข้าว คือการนวดข้าวเพื่อคัดข้าวเปลือกเป็นเมล็ดที่เรียกว่า "พาด" หรือข้าวเปลือกที่สะอาดขึ้น เมล็ดข้าวเปลือกที่ติดอยู่กับฟางจะหายไป หรือข้าวที่ไปไม่สะอาด ซึ่งเรียกว่า "การนวดข้าว" มีลักษณะเหมือน ถาดด้วยไม้ไฟ กว้างประมาณ 2 ฟุต มีด้านเดียวและปากด้านตัด โดยมือซ้ายจะพาดหรือตีเมล็ดข้าว เรียกว่า "ตาดข้าว" เป็นสี่เหลี่ยมทรงแปดเหลี่ยม

การนวดข้าวในโรง
โรงการนวดข้าวหรือโรงสีข้าวจะนวดข้าว โดยการนวดข้าวด้วยมือตี "พาด" หรือตีด้วยไม้ตี

หลาวตามข้าว
ซึ่งเป็นอุปกรณ์ที่ใช้สำหรับพรวนดิน หรือพรวนดิน มีลักษณะเป็นไม้สั้น ปลายที่ตัดด้าน ด้านหนึ่งจะงอเป็นปาก

กองข้าว
การนวดข้าวฟางหรือฟางเข้ารวมกัน มีสีทอง การนวดรวมเป็นกระจุยเรียกว่า กองฟาง กองสีหรือตากข้าวตาก กองฟาง

ลากข้าว การนวดข้าวที่เรียกว่า ลากข้าว เป็นลักษณะการนวดข้าวด้วยมือตี "พาด" ใช้กับเมล็ด เรียกว่า "พาดข้าว" การนวดข้าวที่เรียกว่า ลากข้าวที่เรียกว่า การนวด

ภาพประกอบโดย : อ.สมชาย นานา
จัดทำโดย : พิพิธภัณฑ์บ้านนาโบราณ
สงวนลิขสิทธิ์ © ๒๕๖๖
มหาวิทยาลัยราชภัฏวไลยอลงกรณ์
นารายณ์ราชวิทยาลัย

การสื่อความหมายในการจัดแสดงล้าข้าวสู่ Platform Online

การนำการสื่อความหมายภายในพิพิธภัณฑ์เรือนโบราณล้านนา มาเผยแพร่ในรูปแบบออนไลน์

CMU Lanna House Museum พิพิธภัณฑ์เรือนโบราณล้านนา มช.
 เผยแพร่โดย พิพิธภัณฑ์เรือนโบราณล้านนา มช. · 20 กรกฎาคม เวลา 14:48 น. · 🌐

ชาวล้านนาในอดีต แม้กระทั่งในปัจจุบัน หากมีคนถามว่า “แกงนี้เยี้ยะหยั้งกินหา” (เยี้ยะนี่ทำอะไรกินจะ) หากผู้ถูกถามมีเมนูอาหารมือเย็นเป็น “ลาบ” ก็จะยึดออกตอบอย่างภาคภูมิใจว่า “ลาบก้า!” (ลาบลี!) เพราะการได้กินลาบในครอบครัว นั้นถือว่าเป็นเมนูอาหารที่สุภาพพิเศษแล้ว เนื่องจากลาบจะนิยมทำกินกันในโอกาสสำคัญหรืองานเลี้ยงในเทศกาลต่างๆ โดยเฉพาะงานมงคล

นอกจากการทำลาบจะมีวัตถุดิบ และขั้นตอนที่ค่อนข้างละเอียด อาจต้องช่วยกันทำหลายคน และใช้เวลาค่อนข้างมากพอสมควร แต่สิ่งที่ขาดไม่ได้เลยในชั้นโดกหฺร... ดูเพิ่มเติม

CMU Lanna House Museum พิพิธภัณฑ์เรือนโบราณล้านนา มช.
 November 24, 2020 · 🌐

ลูกมะพร้าวขัดพื้น
 ภูมิปัญญาของชาวล้านนาในสมัยก่อนนั้น จะนำลูกมะพร้าวแก่ มาผ่าครึ่ง แกะกะลา และเชื่อมะพร้าวออก แล้วนำเฉพาะเปลือกไปจมน้ำมัน หลังจากนั้นก็นำมาขัดพื้น เพื่อให้พื้นนั้นเรียบ มีนวลาว และให้เสียนบนแผ่นไม้ในท้ายไป จากลักษณะการใช้งาน จะเห็นว่าเหมาะกับการนั่งบนพื้นแล้วขัด จึงเหมาะที่จะเป็นกิจกรรมยามว่างของผู้สูงอายุ ให้ได้ขยับ ออกกำลังกาย ใครที่สนใจทำแบบนี้บ้างคะ ?

74 7 Comments 91 Shares

- การประยุกต์ใช้ สื่อ นวัตกรรม และเทคโนโลยี มานำเสนอในรูปแบบนิทรรศการ “Digital Projection Mapping” ณ เรือนทรงอาณานิคม (เรือนคิรีเปอล)



ห้องที่ 1 : วัฒนธรรมการแต่งกายชาวเชียงใหม่



ห้องที่ 2 : รสชาติอาหารบ้านหลังห้าจากความทรงจำของมาลินี

- พัฒนารูปแบบการสรางประสพการณ ผ่าน Virtual Museum 360 °



เว็บไซต์พิพิธภัณฑ์เรือนโบราณล้านนา ในรูปแบบ Virtual Museum 360 องศา

<https://art-culture.cmu.ac.th/360/>

- ประยุกต์รูปแบบการนำชมจาก Online สู่ Onsite



CMU Lanna House Museum พิพิธภัณฑ์เรือนโบราณล้านนา มข. ได้แพร่ภาพสด
เผยแพร่โดย Virgo Sornn - 18 กันยายน เวลา 09:50 น. - ๑

🔔 เริ่มแล้วกับ Live สด!! คุณกับทายาทรุ่นที่ 4 ของหลวงอนุสารสุนทร ในหัวข้อ "โลที่-เล่า-เรือน" เรือนผ้าไหมของแม่นายคำเที่ยง กับกิจกรรมแฉ่วทิพย์ออนไลน์ อยู่บ้านฆ่าตาย ก็ได้ความรู้ โดยคุณสมยศ นิรมานเหมินทร์ ทายาทรุ่นที่ 4 ของหลวงอนุสารสุนทร และรองศาสตราจารย์มาศพ มานะแซม รองผู้อำนวยการสำนักส่งเสริมศิลปวัฒนธรรม มข.

📅 ในวันเสาร์ที่ 18 กันยายน 2564 🕒 เวลา 10.00 - 11.00 น.

📍 รับชมผ่าน Facebook Live ได้ที่ -->
<https://www.facebook.com/CMULHM/>



ผู้แชร์
กฤตดนัย สมบัติใหม่
555555

CMU Lanna House Muse...
ครั้งต่อไป อยากให้ทางพิพิธภัณฑ์เล่าเรื่องอะไร สามารถComment เข้ามาได้เลยนะคะ 2

Palida Junteenork
ขอบกวน อ.วิธิ ได้แนะนำหนังสือสายแม่ให้หน่อยได้มั๊ยคะ ขอบพระคุณคะ

อ้อยใจ เอ็กซ์เจแปน
Sticky rice state

CMU Lanna House Museum พิพิธภัณฑ์เรือนโบราณล้านนา
ท่านใดที่ยากชมพิพิธภัณฑ์เรือนโบราณ... ดูเพิ่มเติม 3

แชร์ เขียนความคิ... 😊 👤 👍

๒. การบูรณาการงานบริการวิชาการกับส่วนงานภายในมหาวิทยาลัยเชียงใหม่

- การบูรณาการการเรียนการสอนร่วมกับโรงเรียนสาธิตมหาวิทยาลัยเชียงใหม่ โดยมีรูปแบบการเรียนการสอนในรูปแบบการสาธิตผ่านกิจกรรมการเรียนรู้ดังนี้
 - กิจกรรมในโครงการละอ่อนสาธิตเรียนรู้ความเป็นไทย ในกิจกรรม "รักษ์หุ่นกระบอก" สำนักส่งเสริมศิลปวัฒนธรรม มหาวิทยาลัยเชียงใหม่ บูรณาการความร่วมมือจัดกิจกรรมในโครงการละอ่อนสาธิตเรียนรู้ความเป็นไทย ให้แก่นักเรียนโรงเรียนสาธิตมหาวิทยาลัยเชียงใหม่ (ระดับอนุบาลและประถมศึกษา) ในกิจกรรม "รักษ์หุ่นกระบอก" สำนักส่งเสริมศิลปวัฒนธรรม ในวันพฤหัสบดีที่ ๒๕ กุมภาพันธ์ ๒๕๖๔ ณ โรงเรียนสาธิตมหาวิทยาลัยเชียงใหม่



○ การอบรมเชิงปฏิบัติการ "วาดภาพศิลปะเด็ก" สำหรับโรงเรียนสาธิต มช.



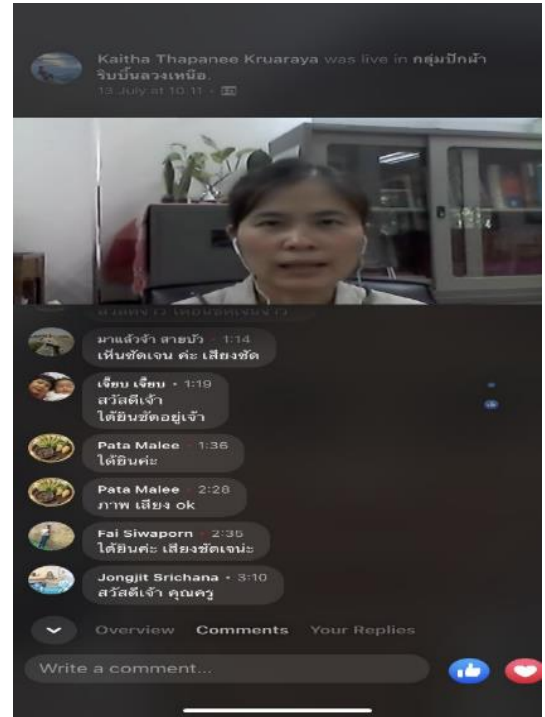
- บูรณาการจัดกิจกรรมอบรมเชิงปฏิบัติการ สล่าสร้างสถาปัตยกรรมเรือนล้านนา การบรรยาย เรื่อง "เรือนไม้ : ภูมิปัญญาเชิงช่างไม้" และอบรมเชิงปฏิบัติการ "ภูมิปัญญาเชิงช่างไม้ใน สถาปัตยกรรมเรือนล้านนา" ในวันที่ ๔ เมษายน ๒๕๖๔ ณ พิพิธภัณฑ์เรือนโบราณล้านนา สำนักส่งเสริมศิลปวัฒนธรรม มหาวิทยาลัยเชียงใหม่



- การดำเนินงานโครงการกิจกรรมบูรณาการจัดทำสื่อการสอนภาษาต่างประเทศแบบ e-Learning ผ่านสื่อละครหุ่นกระบอกและวัฒนธรรมล้านนา ร่วมกับ สถาบันภาษามหาวิทยาลัยเชียงใหม่



๓. บูรณาการกับเครือข่ายชุมชน

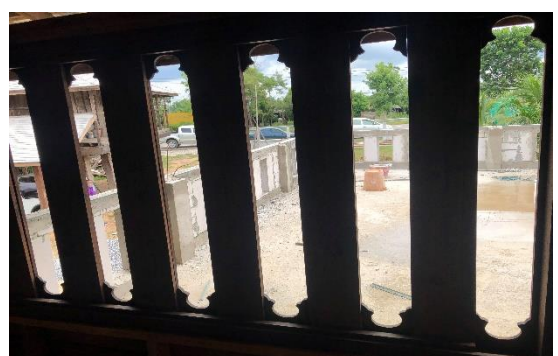


รูปแบบการบูรณาการกับเครือข่ายชุมชน (แบบออนไลน์)
การออกแบบผลิตภัณฑ์ร่วมกับชุมชนไทลื้อ ต.ลวงเหนือ

อ. ดอยสะเก็ด

การมีส่วนร่วมกับชุมชนเพื่อร่วมสนับสนุนองค์ความรู้และจิตสำนึก “รักษ์เรือนโบราณล้านนา” เพื่อการพัฒนาอย่างยั่งยืน

สำนักส่งเสริมศิลปวัฒนธรรม มหาวิทยาลัยเชียงใหม่ มีส่วนร่วมกับชุมชนเพื่อร่วมสนับสนุนองค์ความรู้และจิตสำนึก “รักษ์เรือนโบราณล้านนา” โดยการนำแนวทางด้านการบริหารจัดการของพิพิธภัณฑ์เรือนโบราณล้านนา เป็นตัวอย่างให้แก่พื้นที่ชุมชน ด้านการอนุรักษ์เรือนโบราณล้านนา ภายในชุมชนอำเภอสันป่าตอง โดยมีวัตถุประสงค์เพื่อให้ชุมชนเห็นคุณค่าของเรือนเก่าของบรรพบุรุษ-โครงการรักษบ้านเก่า สามารถปรับประยุกต์ให้คงอยู่ในพื้นที่ของชุมชน เป็นพิพิธภัณฑ์เรือนโบราณมีชีวิตในชุมชน และต่อยอดเป็นแหล่งเรียนรู้ภายในชุมชนได้อย่างยั่งยืน



๔. การขับเคลื่อนการดำเนินงานของพีพีธภัณฑ์เรือนโบราณล้านนา มช. ให้ได้มาตรฐานและเป็นที่ยอมรับระดับชาติ

- ได้รับตราสัญลักษณ์มาตรฐานความปลอดภัยด้านสุขอนามัย (Amazing Thailand Safety & Health: SHA) พีพีธภัณฑ์เรือนโบราณล้านนา มช. ได้รับตราสัญลักษณ์มาตรฐานความปลอดภัยด้านสุขอนามัย (Amazing Thailand Safety & Health: SHA) โดยกระทรวงการท่องเที่ยวและกีฬา การท่องเที่ยวแห่งประเทศไทย (ททท.) กรมควบคุมโรค กรมอนามัย กรมสนับสนุนบริการสุขภาพ กระทรวงสาธารณสุข และหน่วยงานภาครัฐและเอกชนในอุตสาหกรรมท่องเที่ยว และตราสัญลักษณ์ Safe travels โดย World Travel & Tourism Council ซึ่งเป็นกรายกระดับมาตรฐานการให้บริการและสร้างความมั่นใจให้กับนักท่องเที่ยว



- การสร้างภาพลักษณ์ด้านการเป็นแหล่งเรียนรู้ที่สอดคล้องวิสัยทัศน์

พิพิธภัณฑ์เรือนโบราณล้านนา มหาวิทยาลัยเชียงใหม่ ได้รับรางวัล Museum Thailand Awards 2021 เป็นปีที่ ๒ ประเภทพิพิธภัณฑ์ด้านสังคม ศิลปะ และวัฒนธรรม รางวัลดีเด่น ๓ ด้าน ได้แก่ ด้านกิจกรรม และกระบวนการเรียนรู้ ด้านการอนุรักษ์และสืบสาน และด้านการดูแลสุขอนามัยและความปลอดภัย เมื่อวันที่ ๑๙ กันยายน ๒๕๖๔ โดยสถาบันพิพิธภัณฑ์การเรียนรู้ (สพร.)



- ได้รับรางวัล Thailand Tourism Awards 13th (รางวัลอุตสาหกรรมท่องเที่ยวไทย ครั้งที่ ๑๓ ประจำปี ๒๕๖๔)

พิพิธภัณฑ์เรือนโบราณล้านนา มหาวิทยาลัยเชียงใหม่ ได้รับรางวัล Thailand Tourism Awards 13th (รางวัลอุตสาหกรรมท่องเที่ยวไทย ครั้งที่ ๑๓ ประจำปี ๒๕๖๔ - Kinnari Gold Awards) โดยรางวัลอุตสาหกรรมท่องเที่ยวไทย เป็นรางวัลที่รับรองคุณภาพสินค้าและบริการทางการท่องเที่ยว ด้วยมาตรฐานการท่องเที่ยวอย่างยั่งยืน รับผิดชอบต่อสังคม และสิ่งแวดล้อม (Responsible Tourism) เพื่อยกระดับการท่องเที่ยวเชิงคุณภาพ สร้างมาตรฐานการท่องเที่ยวที่ยั่งยืน ตอกย้ำมาตรฐานการท่องเที่ยวไทยสู่สากล ในการสร้างภาพลักษณ์ประเทศไทยให้เป็น “การท่องเที่ยวสีขาว” (สะอาด สะดวก ปลอดภัย เป็นธรรม เป็นมิตรกับสิ่งแวดล้อม) โดยการท่องเที่ยวแห่งประเทศไทย (ททท.) ในวันที่ ๒๗ กันยายน ๒๕๖๔ โดยมีพิธีพระราชทานรางวัลฯ ในวันที่ ๑๐ ตุลาคม ๒๕๖๔ โดยทูลกระหม่อมหญิงอุบลรัตนราชกัญญา สิริวัฒนาพรรณวดี



- ได้รับการรับรองสำนักงานสีเขียว (Green Office) ประจำปี ๒๕๖๔ ระดับดีเยี่ยม (ทอง) ระดับประเทศ โดยกรมส่งเสริมคุณภาพสิ่งแวดล้อม กระทรวงทรัพยากรธรรมชาติและสิ่งแวดล้อม - > <https://art-culture.cmu.ac.th/GreenOffice/>





MUSEUM THAILAND
AWARDS 2021

